

2026  
令和8年

Miyakojima City Public Relations

# 7 広報 みやこじま

No. 250



【TOPIC】

- P2 人事行政の運営等の状況（概要版）
- P4 「島内ごみゼロ大作戦」ご協力ありがとうございました  
宮古島の海を安全に楽しむために
- P5 沖縄県知事選挙が実施されます

【表紙】6月18日 海神祭（佐良浜地区）

UD  
FONT  
by MORISAWA



## 1. 職員の任免及び職員数等に関する状況

(1) 職員の採用状況(令和7年度)

区分	人数
行政職	15人
心理師職	1人
保健師職	1人
保・幼職	2人
消防職	2人
学芸員	1人
技術職(建築)	2人
計	24人

(2) 退職者の状況(令和6年度)

区分	定年	勸奨	自己都合	死亡	計
一般行政職	8人	8人	14人	2人	32人
福祉職	-	-	3人	-	3人
医療職	1人	-	-	-	1人
消防職	-	-	2人	-	2人
企業職	-	-	-	-	0人
技能労務職	-	-	-	-	0人
教育職	-	-	-	-	0人
計	9人	8人	19人	2人	38人

(3) 部門別職員数の状況と主な増減理由(令和7年4月1日現在)

部門	区分	職員数	対前年増減数	主な増減理由
一般行政	議会	6人	0人	
	総務	118人	△6人	定員適正化計画
	税務	28人	△1人	定員適正化計画
	労働	0人	0人	
	農林産	62人	2人	業務増
	商工	23人	1人	業務増
	土木	41人	0人	
	民生	115人	△2人	保育士減
	衛生	46人	△3人	定員適正化計画
	特別行政	教育	82人	0人
消防		83人	0人	
公営企業等	水道	32人	△1人	定員適正化計画
	下水道	7人	0人	
	その他	40人	△1人	定員適正化計画
計		683人	△11人	※研修を含む

(4) 全職員の平均年齢(令和7年4月1日現在)

平均年齢	41.25歳
------	--------

(5) 年齢別職員数の状況(令和7年4月1日現在)

区分	人数
21歳未満	4人
21～25歳	58人
26～30歳	78人
31～35歳	82人
36～40歳	84人
41～45歳	104人
46～50歳	116人
51～55歳	99人
56～60歳	58人
61歳以上	0人
計	683人

## 2. 職員の給与の状況

(1) 人件費の状況(令和6年度 普通会計決算)

歳出額(A)	人件費(B)	人件費率(B/A)
45,121,241千円	6,870,103千円	15.23%

(2) 職員給与費の状況(令和6年度 普通会計決算)

職員数(A)	給与費				一人あたり給与費(B/A)
	給料	職員手当	期末・勤勉手当	計(B)	
613人	2,264,699千円	397,002千円	908,856千円	3,570,557千円	5,825千円

(3) 令和6年度 ラスパイレス指数の状況

96.1%
-------

※ラスパイレス指数とは…  
国家公務員と地方公務員の基本給与額を比較する指数のことをいい、国を100とする。

(4) 職員の平均給料月額、平均給与月額及び平均年齢の状況(令和7年4月1日現在)

区分	一般行政職		
	平均給料月額	平均給与月額	平均年齢
本市	309,276円	353,903円	42.5歳
国	323,823円	-	42.1歳

(5) 職員の初任給の状況(令和7年4月1日現在)

区分	決定初任給	
一般行政職	大学卒	232,000円
	高校卒	200,300円

(6) 職員の経験年数別・学歴別平均給料月額等の状況(令和7年4月1日現在)

区分	学歴	経験年数10年	経験年数15年	経験年数20年
		一般行政職	268,970円	289,340円
	高校卒	218,400円	250,000円	297,700円

(7) 一般行政職の級別職員数の状況(令和7年4月1日現在)

区分	1級	2級	3級	4級	5級	6級	7級	計
標準的な職務内容	主事	主任主事等	主査等	係長等	補佐	課長等	部長等	
職員数	76人	29人	136人	74人	53人	47人	15人	430人
構成比	17.7%	6.8%	31.6%	17.2%	12.3%	10.9%	3.5%	100.0%

(8) 職員手当の状況

期末・勤勉手当(令和6年度)	
期末手当	2.5月分
勤勉手当	2.1月分

(加算の状況) 職制上の段階、職務の級等による加算措置

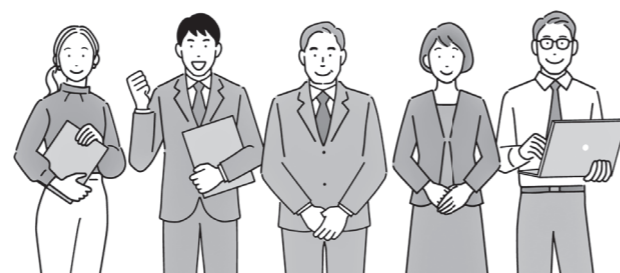
特殊勤務手当(令和6年度)	
支給実績	6,907千円
手当の種類	10種

時間外勤務手当(令和6年度)	
支給実績	132,363千円
職員1人当たり支給年額	389千円

退職手当(令和7年4月1日現在)			
区分	自己都合	定年等	
支給率	勤続20年	19.6695月分	24.586875月分
	勤続25年	28.0395月分	33.27075月分
	勤続35年	39.7575月分	47.70900月分
	最高限度額	47.7090月分	47.70900月分
その他の加算措置 定年前早期退職の特例措置 2～20%加算			

その他手当(令和7年4月1日現在)		
区分	内容	手当額(月額)
扶養手当	配偶者	3,000円
	子等	11,500円
	その他	6,500円
住居手当	借り受け	28,000円まで
通勤手当	2km以上(通勤距離に応じて)	2,300～26,200円

【お問い合わせ先】  
▶総務課人事研修係 ☎72-3751(代)



(9) 特別職の報酬等の状況(令和7年4月1日現在)

区分	給料月額等	期末手当の支給割合
市長	882,000円	(令和6年度割合) 3.45月分
副市長	713,000円	
教育長	651,000円	
議長	469,000円	(令和6年度割合) 3.45月分
副議長	417,000円	
常任委員長	405,000円	
議会運営委員長	405,000円	
議員	396,000円	

# 沖縄県知事選挙が実施されます

令和8年9月13日(日)に、沖縄県知事選挙が実施されます。期日前投票については、宮古島市役所1階エントランスホールのほか、各地区においても実施致します。

## ◆各種投票方法◆

- ①当日投票：宮古島市の入場券に記載されている当日投票所
- ②期日前投票：宮古島市役所1階エントランスホール(期間：8月28日～9月12日)  
市役所城辺庁舎1階・伊良部公民館・下地公民館・上野公民館(期間：9月8日～9月11日)  
※期日前投票は行政区関係なく、どこでも投票可能です。
- ③投票期間中に宮古島市にいない場合の不在者投票：  
宮古島市選挙管理委員会に【投票用紙の請求】をして、お近くの選挙管理委員会での投票になります。

## ◆不在者投票における投票用紙の請求方法◆

不在者投票の投票用紙等の請求書兼宣誓書に必要事項を記入後、宮古島市選挙管理委員会あてに郵送し、投票用紙を請求して下さい。(メールやFAXでは受付できません)  
マイナンバーカードをお持ちの方はマイナポータルのぴたりサービスから手続きが可能です。

## ◆不在者投票における投票方法◆

宮古島市選挙管理委員会から郵送された投票用紙在中書類を受け取ったあと、開封厳禁の封筒と身分証明書を持参し、お近くの選挙管理委員会にて投票してください。

## 投票済証を交付します

今回の沖縄県知事選挙から希望者に投票済証の交付をします。ご希望の方は投票後に、お近くのスタッフまでお声かけをお願いします。



☎ 選挙管理委員会事務局 ☎ 74-2215・2216

# 令和8年度 宮古島市職員採用候補者試験案内(行政職 I 初級)

令和8年度宮古島市職員採用候補者試験(行政職 I 初級)を実施します。

詳しくは、宮古島市ホームページより「令和8年度宮古島市職員採用候補者試験案内(行政職 I 初級)」をご確認ください。

**申込受付期間** 6月22日(月)～7月24日(金)

※申込については、電子申請のみの受付となります。

※試験案内について、ホームページでの確認が難しい場合等は紙で配布しますので、窓口へお越しください。

**配布期間** 6月22日(月)～7月24日(金) ※土日・祝祭日を除く。

**配布時間** 9:00～17:00(12:00～13:00は除く)

**配布場所** 市役所2階 総務課窓口

☎ 総務課 ☎ 72-3751(代)



宮古島市 HP 申込フォーム

# 7月27日～8月28日は肝臓週間/7月28日は日本肝炎デー

肝炎ウイルスキャリアの推定値はB型が99万人～103万人、C型が約40万人～100万人とされています。肝臓は“沈黙の臓器”自覚症状がなくてもダメージを受けていることもあります。一生に一度は肝炎ウイルス検査を受けましょう。

宮古保健所では毎週火・木、午前9時～11時、午後1時～3時に肝炎ウイルス検査(B型肝炎、C型肝炎)を実施しています。肝臓週間に伴い7月27日(月)～7月30日(木)も上記時間で実施します。条件を満たす方は無料で検査を受けられます。予約制のため、事前にご連絡をお願いいたします。

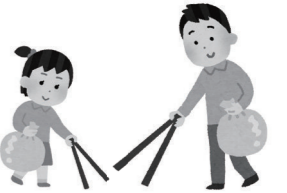
☎ 宮古保健所健康推進班 ☎ 72-5074

5 宮古島市の市外局番は(0980)です。

# 「島内ごみゼロ大作戦」ご協力ありがとうございました!

5/30(ごみゼロの日)に、「宮古の海をキレイにし隊」主催の「島内ごみゼロ大作戦」に宮古島市も全面的に協力し、宮古島市内のごみ拾い活動を実施しました。

今回の「島内ごみゼロ大作戦」は5月28日～31日までの4日間を実施期間とし、島内の小中学校にも参加を呼びかけ、13校(6月17日時点)の生徒が清掃活動に参加しました。



## ●島内ごみゼロ大作戦実績

ごみ量：2,670kg  
可燃ごみ：1630kg  
粗大ごみ：1040kg



申請者数：  
3,696人



## ●宮古の海をキレイにし隊 隊長 井上さんコメント

ワンアクションを起こしてくださった皆さん、本当にありがとうございました。一人ひとりの小さな行動が、島の美しい自然環境を守る大きな力になります。ポイ捨て、不法投棄のない美ぎ島を次の世代へ渡せるよう、この日をきっかけにゴミ拾いを日常に取り入れていただきたいです。

☎ 環境保全課 ☎ 79-5283

# 宮古島の海を安全に楽しむために ～水難事故を防ぎましょう～

宮古島市では、今年に入り水難事故が増加しており、特に50代以上の方、単独での遊泳者、外国人を含む観光客による事故が多く発生しています。スノーケリング、SUP及び遊泳中の事故が多発傾向にあり、十分な注意が必要です。海に入るときは、ライフジャケットを着用し、ひとりで泳がないようにしましょう。また、天候や波、潮の流れを確認し、体調が悪い日や飲酒後は海に入らない判断が大切です。

「少しだけなら大丈夫」「泳ぎに自信があるから大丈夫」という油断が、水難事故につながる可能性があります。

海に入ろうとしている方が身近にいたら、ライフジャケットの着用や単独行動を避けることについて、ぜひ一声かけてください。



## 海の事故は118番、救急は119番へ。



海上保安庁では、ウォーターアクティビティを安全に安心して楽しめるように、事故防止のための情報(ウォーターセーフティガイド)を発信する総合安全情報サイトを開設しています。

☎ 宮古島市水難事故防止推進協議会(市民協働課内) ☎ 73-4905



# 令和8年度 市営住宅空家待ち入居者募集

## 【募集対象の市営住宅】

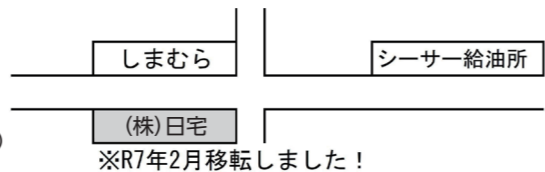
- 宮古島市内の全市営住宅（平良上原市営住宅を除く）
  - ・今回実施する空家待ち入居者の募集は、令和8年度に発生する空家を見込んで実施するもので、現在空いている住宅について募集するものではありません（現在の空き状況については、受付期間に掲示しますので参考にしてください）。
  - ・応募多数の場合は、抽選で空家待ち順位を決定します。決定順位については、本人宛に郵送でお知らせいたします。

## 【募集対象】

- 子育て優遇世帯・その他優遇世帯・一般世帯に区分し、募集いたします。
  - 子育て優遇世帯（・母子/父子世帯 ・子育て支援世帯 ・多子世帯等）
    - ・平成21年4月2日以降に生まれた子が1人以上いる世帯
    - ・世帯構成による区別はありません。
  - その他優遇世帯（・障がい世帯 ・生活保護世帯 ・高齢者世帯等）
  - 一般世帯（子育て優遇世帯、その他優遇世帯に該当しない世帯）
    - \*子育て優遇世帯から先に入居となります。
    - （その他優遇世帯、一般世帯の1位の方は、子育て優遇世帯の申込みがある場合、入居の順位は1位とはなりません）
    - \*詳細については窓口でお問い合わせ下さい。

## 【入居資格】

- 宮古島市に住所を有する者（申込時点で宮古島市に住所が無い場合、受付出来ません）
- 現に同居し、または同居しようとする親族があること（婚姻の予定者等を含む）
  - \*単身入居の場合は、令和8年4月1日現在で60歳になっているもの等の条件があります
- 市税及び国民健康保険税の滞納がないこと
- 公営住宅法に定める収入基準に適合していること
  - \*入居資格を満たしていない場合は申込み出来ません。



## 【申込書配布・受付期間】

- 令和8年7月6日(月)～令和8年7月17日(金)（※土日祝除く）
- 平日 9:00～17:00（※12:00～13:00除く）

問 市営住宅等指定管理者：(株)日宅 公営住宅管理課  
宮古島市平良字西里1107-7 ☎74-2566

# 骨髄等移植ドナー助成制度のお知らせ

宮古島市では、骨髄または末梢血管細胞（以下、骨髄等という）の移植の推進及びドナー登録の増加を図るために、骨髄ドナーとなった方に対し、経済的負担軽減を目的とした助成金を交付しています。

## ■対象者：公益財団法人日本骨髄バンクが実施する「骨髄バンク事業」により、骨髄等の提供を完了した方で、次の①～⑤のすべてに該当する方が対象です。

- ①骨髄等の提供を完了した日に、市内に住所を有する方
- ②ドナー休暇制度を設けている企業・団体に属していない方
- ③他の法令等により、助成金に相当する補助金等の交付を受けていない方
- ④市税等を滞納していない方
- ⑤暴力団関係ではない方

## ■助成内容：骨髄等の提供に際して、次の1～4に該当する日数について1日あたり2万円の助成金を交付します。（上限7日間、最大14万円）

- ①健康診断のための通院
- ②自己血貯血のための通院
- ③骨髄等の採取のための入院
- ④その他骨髄等の提供に関し、骨髄バンクが必要と認める通院、入院及び面接

## ■必要書類：①宮古島市骨髄等移植ドナー助成金交付申請書兼請求書

- ②骨髄バンクが発行する骨髄等の提供証明書
- ③本人確認書類の写し
- ④通帳の写し（金融機関名・支店名・口座番号・口座名義が分かるもの）

## ■申請期限：骨髄等の提供が完了した日から1年以内に申請してください。

郵送での申請も受け付けております。

問 健康増進課 ☎73-1978

# 宮古島市ファミリー・サポート・センター 育児サポーター養成講習会

## 受講生募集

「ちょっと子どもを預かってほしい」、「保育園の送り迎えをお願いしたい」など子育て中の「困った」をお手伝いしていただく地域の子育てサポーター（有償ボランティア）養成講座です。

「空いている時間にお手伝いしたい」、「子どもが大好き」、「送迎だけなら」、そんな思いを持っているあなたをお待ちしています。

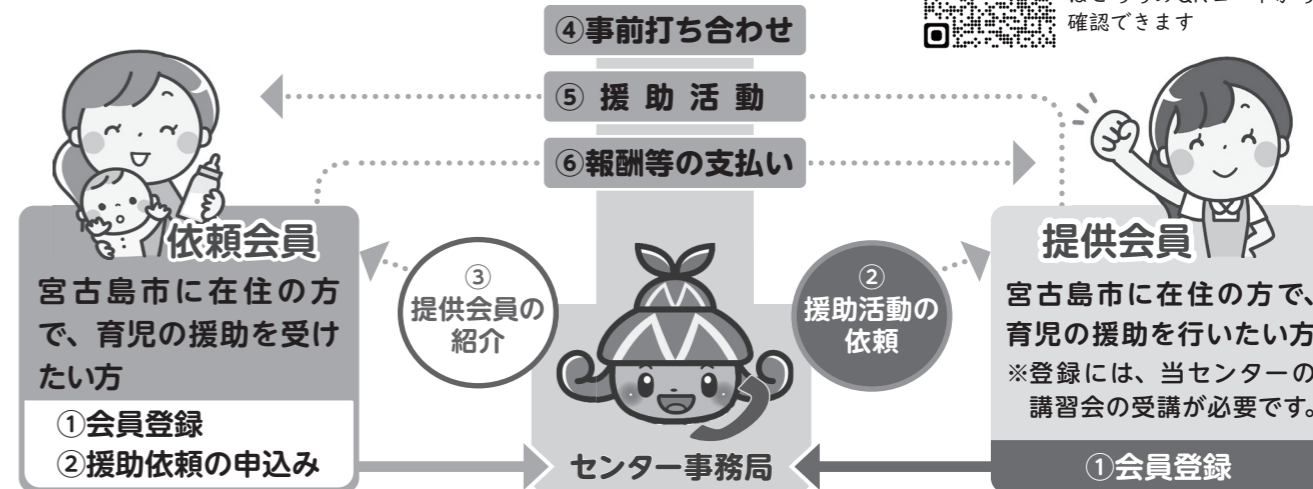
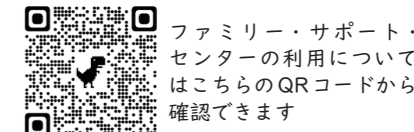


## 講習内容

- 子どもの遊び（保育士）
  - 子どもの食生活（栄養士）
  - 子どもの心の発達、保育者の関わり（臨床心理士）
  - 子どもの看護
  - 救命講習
  - その他
- ※無料託児サービスを行います。希望される方は申し込みの際にお知らせください。

対象者	本講座の全課程の受講が可能で、受講後は自宅等で育児サポート活動を行える方。
定員	20名
受講料	無料（※但しテキスト代3,200円は自己負担）
場所	市役所 2階会議室
日程	9月1日(火)～9月4日(金) 全4日間
申込期間	7月1日(水)～8月7日(金) 17:00まで

## 宮古島市ファミリー・サポート事業～活動の流れ～



【お問い合わせ先】 宮古島市ファミリー・サポート・センター（市役所1階子育て支援課内）  
☎73-1332（9:00～12:00、13:00～17:00）E-mail: famisapo@city.miyakojima.lg.jp

# 夏休み裁判所体験！こども見学会 8月18日(火)開催！

時間：13:30～15:30（受付開始13:10） 申込期間：7月1日(水)～7月31日(金)  
 場所：那覇地方裁判所平良支部 平日8:30～17:00  
 対象：小学5年生～6年生 ※定員に達し次第終了  
 定員：20名（申込先着順・保護者引率者含む） 申込方法：那覇地方裁判所平良支部庶務係へ  
 内容：DVD視聴 電話申込み

法廷等見学＆裁判所のお仕事説明  
模擬裁判、裁判官等への質疑応答



問 那覇地方裁判所平良支部 ☎72-2025

今年もやります!

# 基本健診・がん検診受診率向上インセンティブキャンペーン

★健診（検診）受けて当てよう豪華賞品！総額 100 万円！★

**応募期間** 令和8年4月1日(水)～令和8年11月30日(月)

**賞品内容** 以下の商品のいずれかが当たります！

《第1回抽選》

- ・旅行券 4 万円分 (3 名様)
- ・調理器具 (2 名様)
- ・商品券 1 万円分 (25 名様)
- ・健康グッズ (4 名様)
- ・ガソリン給油券 5 千円分 (13 名様)

《第2回抽選》

- ・旅行券 4 万円分 (3 名様)
- ・調理器具 (2 名様)
- ・商品券 1 万円分 (25 名様)
- ・健康グッズ (4 名様)
- ・ガソリン給油券 5 千円分 (13 名様)

**応募条件** ①宮古島市に住民登録のある 20 歳～74 歳（年度年齢）の方  
 ②応募期間内に市の指定する医療機関または集会所で下記の健診（検診）を受けた方  
 ・20～39 歳→基本健診とがん検診  
 ・40～74 歳→がん検診 **※いずれも大腸がん検診は必須**

**応募方法** ※応募不要（応募期間内に上記応募条件を満たした方は無条件で応募したものとします。）

**抽選予定** 第1回抽選：令和8年9月頃（4月～7月受診者対象）  
 第2回抽選：令和9年2月頃（8月～11月受診者対象）

**その他** ・大腸がん検診は応募必須条件です。  
 ※大腸がん検診は20歳以上のすべての方が、無料で受診できます。  
 ・市で実施するがん検診は、宮古島市に住民登録のある20歳以上のすべての方が受診可能です。

キャンペーンの詳細は宮古島市のホームページからご確認ください。



☎ 健康増進課 ☎ 73-1978

## 令和8年度 带状疱疹ワクチン定期接種のご案内

令和8年度の定期接種対象の方は以下のとおりです。定期接種を受けられるのは、**該当する年度の1年間のみに**限られます。定期接種を希望される方は必ず**令和9年3月31日までに**接種を受けてください。期限を過ぎての接種は全額自己負担となります。

**■金額：自己負担額一律**（ワクチンは2種類あります。どちらを接種するかは医師と相談してください）  
 ＊生ワクチン：4,000 円×1 回（生保世帯：無料）  
 ＊組換えワクチン：10,000 円×2 回（生保世帯：無料）  
 ※組換えワクチンの2回目が令和9年3月31日を過ぎた場合は、2回目の接種分については公費負担はありません。

**■実施期間**：令和8年4月1日～令和9年3月31日までに接種した分のみ  
 ※上記期間を過ぎると、全額自己負担になります。

**■対象者**：＊年度内に65歳を迎える方  
 ＊2025年度から2029年度までの5年間の経過措置として、その年度内に年齢が70、75、80、85、90、95、100歳となる方

65歳	昭和36年4月2日～昭和37年4月1日生	85歳	昭和16年4月2日～昭和17年4月1日生
70歳	昭和31年4月2日～昭和32年4月1日生	90歳	昭和11年4月2日～昭和12年4月1日生
75歳	昭和26年4月2日～昭和27年4月1日生	95歳	昭和6年4月2日～昭和7年4月1日生
80歳	昭和21年4月2日～昭和22年4月1日生	100歳	大正15年4月2日～大正16年4月1日生

対象者へはハガキを送付しています。ハガキを紛失した場合は再発行しますので、健康増進課までお問い合わせください。

☎ 健康増進課 ☎ 73-1978

9 宮古島市の市外局番は(0980)です。

## 令和8年 後期高齢者医療制度 資格確認書等の一斉交付のお知らせ

現在使用している令和7年『資格確認書』は、令和8年7月31日で有効期限が満了となります。次の①、②に該当する方は、一斉交付の対象者となりますのでご確認ください。

- ① 85歳以上の方・・・令和8年『資格確認書』を送付します。
  - ② 84歳の以下の方
    - (1) マイナ保険証をお持ちでない方・・・令和8年『資格確認書』を送付します。
    - (2) マイナ保険証をお持ちの方・・・令和8年『資格情報のお知らせ』を送付します。
- ※『資格確認書』は簡易書留、『資格情報のお知らせ』は普通郵便で、それぞれ7月中に郵送します。（有効期限：令和9年7月31日）

☎ 国民健康保険課 後期高齢者医療係 ☎ 72-3751（代表）／☎ 73-1973（直通）

## 令和8年 国民健康保険 資格確認書等の一斉交付のお知らせ

現在使用している令和7年『資格確認書』は、令和8年7月31日で有効期限が満了となります。次の①、②に該当する方は、一斉交付の対象者となりますのでご確認ください。

- ① 69歳以下の方でマイナ保険証をお持ちでない方・・・令和8年『資格確認書』を送付します。
  - ② 70歳～74歳の方
    - (1) マイナ保険証をお持ちでない方・・・令和8年『資格確認書』を送付します。
    - (2) マイナ保険証をお持ちの方・・・令和8年『資格情報のお知らせ』を送付します。
- ※『資格確認書』は簡易書留、『資格情報のお知らせ』は普通郵便で、それぞれ7月中に郵送します。（有効期限：令和9年7月31日）

## 国保への加入・脱退等の際には14日以内に届出を！

### 届出に必要な書類

- (A)マイナンバー（世帯主と対象者）
  - (B)窓口に来られる方の本人確認書類（顔写真付き）  
※外国籍の方…在留カードとパスポートも必要です。  
 ※別世帯の方が届出を行う場合…委任状が必要です。
- 上記(A)、(B)に加え、下記の■必要書類

国保の資格を喪失していても、届出を行わずに病院を受診すると、宮古島市の国保が負担した医療費を返していただく場合があります。また、届出を行わずにいると、国保の保険税がそのまま請求され、社会保険料などと二重に支払う状態になってしまいます。

### ▶国保に加入するとき ■必要書類

宮古島市に転入した	(A)、(B)のみ
職場の健康保険をやめた扶養からははずれた	健康保険の資格喪失証明書 ※離職票は不可
子どもが生まれた	(A)、(B)のみ ※出産育児一時金の申請には別途必要書類があります。
生活保護を受給しなくなった	生活保護廃止証明書

### ▶国保を喪失する(やめる)とき ■必要書類

※マイナ保険証の方は(A)、(B)のみ

宮古島市を転出する	国保の資格確認書
職場の健康保険に加入した扶養となった	①国保の資格確認書 ②職場の健康保険の資格確認書 または資格情報のお知らせ ※加入した家族全員分
ご家族の方が亡くなった	国保の資格確認書 (本人・ご家族全員分) ※葬祭費の申請には別途必要書類があります。
生活保護を受給している	①国保の資格確認書 ②生活保護受給証明書

### ▶修学特例（学生で転出する/した方） ■必要書類 ※マイナ保険証の方は(A)、(B)のみ

進学のため宮古島市を転出する(新規)	①国保の資格確認書 ②入学許可書もしくは合格通知書、入学金の領収書の写し ※市民課にて転出の手続きを行った後にお手続きしてください。
修学特例適用中で引き続き学生(更新) ※毎年3月に更新手続きが必要です。	①国保の資格確認書 ②在学証明書もしくは学生証の写し
修学特例適用中で卒業により4月から学生ではなくなる(喪失)	①国保の資格確認書 ②卒業証明書もしくは卒業証書の写し ※卒業後、3月中に他の健康保険に加入した場合は、加入した健康保険の「資格確認書」または「資格情報のお知らせ」の写しが必要です。

### ▶その他 ■必要書類 ※マイナ保険証の方は(A)、(B)のみ

転居(宮古島市内での住所変更) 氏名・世帯主が変わった等	国保の資格確認書
---------------------------------	----------

☎ 国民健康保険課 ☎ 73-1973（直通）

# 7月 生きいき教室 日程表

平良地区	日にち／曜日	時間	場所	連絡先
南西里二区・大三俵二区・大原二区・馬場七原・地盛・山中・宮原・腰原一区・腰原二区	6(月)、13(月)、27(月)	10時	平良老人福祉センター	社協 平良支所 ☎72-3193
上角・前比屋・大原一区・出口・羽立東・栄・富名腰一区・富名腰二区	7(火)、14(火)、21(火)、28(火)			
保里一区・保里二区・添道・下崎・東川根一区・東川根二区・東川根三区・東川根四区・野原越・盛加・細竹・高野・福山・西原・大浦・島尻・狩保	1(水)、8(水)、15(水)、22(水)		下崎公民館	
漲水・北西里・根間・下屋・仲屋・旭高阿良・仲保屋・荷川取・成川	2(木)、9(木)、16(木)、23(木)		平良老人福祉センター	
南西里一区・神屋・大三俵一区・大三俵三区・大原三区・久貝・松原	3(金)、10(金)、17(金)、24(金)			

城辺地区	日にち／曜日	時間	場所	連絡先
砂川	6(月)、13(月)、22(水)、27(月)	10時	社会福祉センター	社協 城辺支所 ☎77-7594
西城	7(火)、14(火)、21(火)、28(火)			
城辺	2(木)、16(木)、23(木)、30(木)			
福嶺	3(金)、10(金)、24(金)、31(金)			

下地地区	日にち／曜日	時間	場所	連絡先
川満・高千穂	7(火)、14(火)、21(火)、28(火)	10時	下地公民館	社協 下地支所 ☎76-2270
上地・洲鎌・棚根 来間・入江・嘉手苅	8(水)、15(水)、22(水)、29(水)			
与那覇	10(金)、17(金)、24(金)、31(金)			

上野地区	日にち／曜日	時間	場所	連絡先
大嶺・新里・名嘉山	6(月)、13(月)、23(木)、27(月)	10時	上野老人福祉センター	社協 上野支所 ☎76-2540
宮国・豊原・上野・名嘉山 高田・野原	9(木)、16(木)、23(木)、30(木)			

伊良部地区	日にち／曜日	時間	場所	連絡先
伊良部・佐良浜	2(木)、9(木)、16(木)、23(木)	10時	伊良部老人福祉センター	社協 伊良部支所 ☎78-5973

池間地区	日にち／曜日	時間	場所	連絡先
池間	2(木)、9(木)、16(木)、23(木)	10時	池間島離島振興総合センター	きゅーぬふから舎 ☎75-2870

## 乳幼児健診・健康相談 7月予定表 ※予定は変更となる場合があります。

健診	日にち	受付時間	場所
★ 4か月児健診	17(金)	9:00～11:00	宮古島市 保健センター (宮古島市役所 同敷地内)
★ 10か月児健診	17(金)	13:00～15:00	
★ 1歳6か月児健診	18(土)	9:00～11:00	
★ 3歳6か月児健診	18(土)	13:00～15:00	
★ 赤ちゃん広場	14(火)	13:30～14:00	

※乳幼児健康診査は予約制となっています。  
 ※乳幼児健診の対象児には健診日の1～2週間前に封書で通知します。  
 対象児については、宮古島市ホームページをご確認ください。  
 ※母子手帳発行、赤ちゃん計測は予約制です。(予約：家庭保健課母子保健係 ☎73-4572)

相談	日にち	時間	場所
★ 健康相談	1(水)、8(水)、15(水)、22(水)、29(水)	14:00～16:00	健康増進課

(健康増進課健康づくり係 ☎73-1978)

## 国民健康保険加入者のみなさまへ

7月上旬に令和8年度国民健康保険税納税通知書を発送します。  
 1期の納期限は7月31日(金)までです。加入者のみなさまは納期限内の納付をお願いいたします。

### ■令和8年度 国保税の納期限は以下のとおりです。

期別	1期	2期	3期	4期
納期限	令和8年 7月31日(金)	令和8年 8月31日(月)	令和8年 9月30日(水)	令和8年 11月2日(月)

5期	6期	7期	8期
令和8年 11月30日(月)	令和8年 12月25日(金)	令和9年 2月1日(月)	令和9年 3月1日(月)

### ■国保税の納付は口座振替がおすすめです

指定された口座から自動的に払い込まれるので、納め忘れがなく安心して便利です。口座振替の申請は市指定の金融機関または国民健康保険課窓口でお手続きしてください。

### ■未申告の方は所得の申告をお願いします

令和8年度の国保税は令和7年中の所得をもとに計算がされます。未申告の場合、保険税を適正に課税することができません。所得の申告がお済みでない方は、所得の申告をお願いいたします。

☎ 国民健康保険課 ☎72-1973

## 令和8年度 国民年金保険料の免除申請書の受付が始まりました！

国民年金保険料を未納のままにすると、老後の年金だけでなく、障害年金や遺族年金まで受け取れなくなってしまう場合があります。経済的な理由により、保険料を納めることができない場合に「免除制度」を活用することで未納を防ぐことができます。

令和8年度の免除申請の受付が7月1日より開始となりました。制度の活用をご検討されている方は、申請をお願いいたします。

- 免除対象期間：令和8年7月～令和9年6月
- 令和7年度に特例免除(失業等を理由とした免除)を承認された方はお手続きが必要です！  
令和7年度に退職等を理由とした免除を承認された方(※)で令和8年7月以降も免除を希望される方は、改めて免除申請が必要です。※令和7年1月以降に退職(失業等)がある場合
- 申請手続きはかんたんです！  
免除を申請する場合は、「国民年金保険料免除・納付猶予申請書」を、市役所の国民年金担当窓口もしくは、平良年金事務所にご提出ください。(郵送での申請可、マイナンバーカードをお持ちの方は、マイナポータルから電子申請も可能です。)

☎ 平良年金事務所 国民年金課 ☎72-3650 (自動音声②→②)  
 市役所市民課年金係 ☎72-3751(代)

## 7月は「社会を明るくする運動」強調月間及び再犯防止啓発月間です

テーマ：「#生きづらさを、生きていく。」

「社会を明るくする運動」は、すべての国民が犯罪や非行の防止と、罪を犯した人たちの更生について理解を深め、それぞれの立場において力をあわせ、新たに被害者、加害者も生まない安全で安心な明るい社会を築くための全国的な活動です。法務省が毎年7月を強調月間に設定して全国的に展開しています。

立ち直ろうとする人を受け入れ、支えるあたたかい地域社会のチカラがあることが大きな後押しになります。一人ひとりが関心を持って、地域社会の中で犯罪や非行をなくし、住みよい宮古島にしていきたいと思います。

☎ 宮古保護区保護司会事務局(宮古地区推進委員会事務局) ☎79-0652  
 那覇保護観察所宮古島駐在官事務所 ☎72-4780