

平成29年度 第10回宮古島市教育委員会（定例会）議事日程

平成30年1月25日（木） 午後2時 開議

城辺庁舎2階インキュベート室

- |       |        |  |
|-------|--------|--|
| 日程第1  |        | 会議録署名委員の指名について                           |
| 日程第2  | 承認事項   | 会議録の承認について（平成29年度第4回臨時会）                 |
| 日程第3  | 承認事項   | 会議録の承認について（平成29年度第9回定例会）                 |
| 日程第4  | 報告     | 教育長報告                                    |
| 日程第5  | 議案第30号 | 宮古島市青少年問題協議会条例の一部を改正する条例の<br>議案提出依頼について  |
| 日程第6  | 議案第31号 | 宮古島市青少年問題協議会条例施行規則の一部改正につ<br>いて          |
| 日程第7  | 議案第32号 | 宮古島市立図書館条例の一部を改正する条例の議案提出<br>依頼について      |
| 日程第8  | 議案第33号 | 宮古島市立図書館運営規則の一部改正について                    |
| 日程第9  | 議案第34号 | 宮古島市立図書館職員の勤務時間に関する規則の一部改<br>正について       |
| 日程第10 | 議案第35号 | 結の橋学園スクールバス導入計画の承認について                   |
| 日程第11 | 議案第36号 | 宮古島市立伊良部島小中学校（愛称：結の橋学園）の<br>制服の承認について    |
| 日程第12 | 報告第7号  | 臨時代理処分の承認について（宮古島市教育の日表彰規<br>程の一部改正について） |
| 日程第13 | その他    | 宮古島市立伊良部島小中学校（結の橋学園）校歌の歌詞<br>（案）について     |
| 日程第14 | その他    |  |



## 議案第30号

宮古島市青少年問題協議会条例の一部を改正する条例の議案提出依頼について

上記の議案を別紙のとおり提案する。

平成30年1月25日

宮古島市教育委員会  
教育長 宮國 博

### 提案理由

宮古島市議会議長より、全国市議会議長会及び都市行政問題研究会の報告に基づき「議員が、市長の設置する付属機関である各種審議会等に委員として任命され参画することは、議決機関と執行機関との機関対立型をとる民主的な地方制度の趣旨に反する。」との議会からの要望を踏まえ、議会議員を委員から外すには、条例を改正する必要があるため、本案を提出する。

宮教生第 号  
平成30年 月 日

宮古島市長  
下地 敏彦 殿

宮古島市教育委員会  
教育長 宮國 博

3月定例議会議案提出について（依頼）

みだしの件について、3月定例議会へ下記の議案提出を依頼します。

記

宮古島市青少年問題協議会条例の一部を改正する条例について

議案第 号

宮古島市青少年問題協議会条例の一部を改正する条例について

上記の議案を別紙のとおり提案する。

平成30年3月 日提出

宮古島市長  
下地 敏彦

#### 提案理由

宮古島市議会議長より、全国市議会議長会及び都市行政問題研究会の報告に基づき「議員が、市長の設置する付属機関である各種審議会等に委員として任命され参画することは、議決機関と執行機関との機関対立型をとる民主的な地方制度の趣旨に反する。」との議会からの要望を踏まえ、議会議員を委員から外すには、条例を改正する必要があるため、本案を提出する。

## 別紙

### 宮古島市青少年問題協議会条例の一部を改正する条例

宮古島市青少年問題協議会条例（平成17年条例第204号）の一部を次のように改正する。

第3条第2項中「宮古島市議会議員、」を削る。

### 附 則

この条例は、平成30年4月1日から施行する。

議案第31号

宮古島市青少年問題協議会条例施行規則の一部改正について

上記の議案を別紙のとおり提案する。

平成30年1月25日

宮古島市教育委員会  
教育長 宮國 博

提案理由

宮古島市青少年問題協議会条例の改正に伴い、施行規則から議会議員を委員から外す必要があるため、本案を提出する。

## 別紙

### 宮古島市青少年問題協議会条例施行規則の一部を改正する規則

宮古島市青少年問題協議会条例施行規則（平成17年教育委員会規則第41号）の一部を次のように改正する。

第2条中第3号を削り、第4号を第3号とし、第5号から第7号までを1号ずつ繰り上げる。

#### 附 則

この規則は、平成30年4月1日から施行する。



議案第32号

宮古島市立図書館条例の一部を改正する条例の議案提出依頼について

上記の議案を別紙のとおり提案する。

平成30年1月25日

宮古島市教育委員会  
教育長 宮國 博

提案理由

宮古島市立図書館北分館を廃止するには、条例の一部を改正する必要があるため、本案を提出します。

宮教図第 号  
平成30年 月 日

宮古島市長  
下地 敏彦 殿

宮古島市教育委員会  
教育長 宮國 博

3月定例議会議案提出について（依頼）

みだしの件について、3月定例議会へ下記の議案提出を依頼します。

記

宮古島市立図書館条例の一部を改正する条例について

議案第 号

宮古島市立図書館条例の一部を改正する条例について

上記の議案を別紙のとおり提案する。

平成30年3月 日提出

宮古島市長  
下地 敏彦

提案理由

宮古島市立図書館北分館を廃止するには、条例の一部を改正する必要があるため、本案を提出します。

## 別紙

### 宮古島市立図書館条例の一部を改正する条例

宮古島市立図書館置条例（平成17年宮古島市条例第201号）の一部を次のように改正する。

第2条の表宮古島市立平良図書館北分館の項を削る。

### 附 則

この条例は、平成30年4月1日から施行する。

議案第33号

宮古島市立図書館運営規則の一部改正について

上記の議案を別紙のとおり提案する。

平成30年1月25日

宮古島市教育委員会  
教育長 宮國 博

提案理由

宮古島市立平良図書館北分館の閉館により、規則の一部を改正する必要があるため、本案を提出します。

別紙

宮古島市立図書館運営規則の一部を改正する規則

宮古島市立図書館運営規則（平成17年教育委員会規則第33号）の一部を次のように改正する。

第4条の表平良図書館北分館の部を削る。

第5条中第3号を削り、第4号を第3号とし、第5号を第4号とする。

第23条第1項の表中「

平良図書館	資料係 奉仕係	館長、主幹、補佐、係長、 調整官、主査、主事
城辺図書館		
平良図書館北分館		

」を「

平良図書館	資料係 奉仕係	館長、主幹、補佐、係長、 調整官、主査、主事
城辺図書館		

に改め、同条第2項中「、」を「及び」に改め、「及び平良図書館北分館」を削る。

附 則

この規則は、平成30年4月1日から施行する。

議案第34号

宮古島市立図書館職員の勤務時間に関する規則の一部改正について

上記の議案を別紙のとおり提案する。

平成30年1月25日

宮古島市教育委員会  
教育長 宮國 博

提案理由

宮古島市立平良図書館北分館の閉館により、規則の一部を改正する必要があるため、本案を提出します。

別紙

宮古島市立図書館職員の勤務時間に関する規則の一部を改正する規則

宮古島市立図書館職員の勤務時間に関する規則（平成17年教育委員会規則第36号）の一部を次のように改正する。

第2条第1項後段及び第2項後段を削り、同条第3項の表平良図書館北分館の項を削る。

附 則

この規則は、平成30年4月1日から施行する。



議案第35号

結の橋学園スクールバス導入計画の承認について

上記の議案を別紙のとおり提案する。

平成30年1月25日

宮古島市教育委員会  
教育長 宮國 博

提案理由

平成31年4月に新設校として開校する「結の橋学園」のスクールバス運行において、導入計画を策定する必要があるので、本案を提出します。

## 結の橋学園スクールバス導入計画（案）

結の橋学園スクールバス導入計画策定委員会

## 1 はじめに

伊良部島小・中学校（愛称：結の橋学園）（以下、結の橋学園）の建設地が佐良浜中学校の位置に決定されたことで「南区」からの通学距離が、文科省が示している遠距離通学6Km以上になります。児童生徒の安全確保・保護者の負担軽減を図るため、バスを活用した登下校のあり方について、保護者の要望等を把握し検討するための意向調査の実施や、統合協議会で議論を重ねた結果、スクールバスを導入することが確認されました。

そこで、スクールバス導入計画策定委員会において関係する各分野の専門的な意見等を伺い、市購入バス（以下：スクールバス）を活用した導入計画を策定し「結の橋学園スクールバス」を導入します。

## 2 基本的な考え方

- (1) 登校時は、スクールバスを利用する児童生徒の安全に配慮し、全員着席できるよう車両の台数や運行ルートの設定を行います。結の橋学園では、スクールバス2台で運行します。
- (2) 利用対象は、伊良部地区（南区）から結の橋学園に通学する児童生徒とし、無料で送迎します。対象児童生徒数は小学生95名、中学生59名の計154名です。

平成31年度（開校時）の対象児童生徒数の予測（H29.11月現在）									
1年	2年	3年	4年	5年	6年	7年	8年	9年	合計
15名	19名	11名	18名	16名	16名	19名	23名	17名	154名

- (3) 登校時の学校到着時刻は、学校の始業がスムーズに行えるよう8:00頃に設定します。
- (4) 下校については、各学年の下校・部活動の終了に合わせた出発時刻を設定します。
- (5) 登校時の乗車場所は、児童の徒歩500m圏内に設け、安全でスムーズな運行ができるよう配慮します。また、雨よけや日よけの必要な乗車場所には上屋を設置します。下校時の降車場所は、指定せず、路線バスの停留所で降車します。
- (6) 開校前のスクールバスの試行運転を行うとともに、開校後も定期的に利用児童生徒、保護者の意見や要望について検討する機会を設定します。
- (7) 土・日・祝祭日に行われる学校行事や、対外行事においてスクールバスが利用できません。部活動等（学校長が認める教育活動）の利用については、学校長を中心に協議する機会を設け利用方法について検討していきます。

## 3 登校時の運行方法

- (1) 登校時は、市購入バス2台をピストン運行し児童生徒を送迎します。  
※対象児童生徒の着席が可能です。

- (2) 1便目に県営伊良部第二団地を出発し、2便目を長浜多目的前から出発する「ルート①」と、1便目にサシバの里を出発し、2便目をヤング前から出発する「ルート②」の、二つのルートを設定します。
- (3) ルート毎に、乗車地点を指定します。それぞれ、「ルート①」では伊良部第二団地（38名）、長浜多目的前（26名）、ヤング前（17名）です。「ルート②」ではサシバの里（10名）、仲地団地（12名）、防災センター（21名）、ヤング前（30名）です。

【登校時運行計画表】

種別	市購入バスⅠ		市購入バスⅡ		※参考
	ルート①		ルート②		路線バス
	1便目	2便目	1便目	2便目	—
出発地点	第二団地	多目的前	サシバの里	ヤング前	佐和田車庫
バス待機時刻	7:20	7:45	7:20	7:50	—
出発時刻	7:25	7:50	7:25	7:55	7:30
運行距離	5.4km	8km	8km	6km	7.6km
所要時間	10分	15分	15分	10分	20分
到着時刻	7:35	8:05	7:40	8:05	7:49
利用人数	小中40名	小中40名	小中40名	小中30名	—
利用バス	中型送迎バス	中型送迎バス	中型送迎バス	中型送迎バス	中型路線バス

- (7) 種別毎の利用人数及びルート案

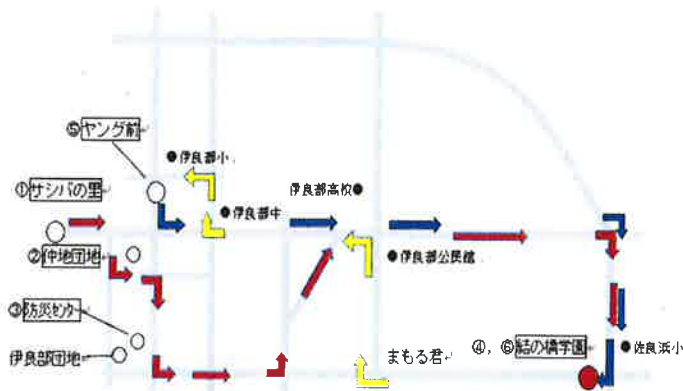
【市購入バスⅠ】

ルート①	
伊良部第二	38名
結の橋学園	-
長浜多目的前	26名
ヤング前①	17名
結の橋学園	-



【市購入バスⅡ】

ルート②	
サシバの里	10名
仲地団地	12名
防災センター	21名
結の橋学園	-
ヤング前②	30名
結の橋学園	-



(8) 登校時の乗車場所現況

※長浜多目的前広場、ヤング前の乗車場所には上屋を設置する予定です。

〈伊良部第二団地〉



〈さしぼの里〉



〈長浜多目的前〉



〈ヤング理髪店前〉



〈仲地団地〉



〈伊良部地区防災センター〉



4 下校時の運行方法

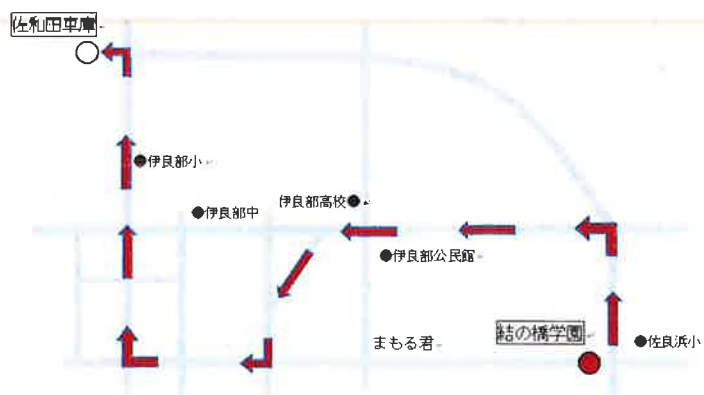
下校時は、下校と部活動の終了に合わせた時刻に、市購入バス 2 台をピストン運行し送迎します。2 台のピストン運行によって一斉下校等への対応が可能です。下校時降車場所は路線バスの停留所とします。

※下校時間の目安：4 校時 13:30～13:40、5 校時 15:10～15:20、6 校時 16:10～16:20

部活動終了時間の目安：4～10 月が、19:00 前後、11～3 月が 18:15 前後。

【市購入バス】

下校時ルート	
佐和田	38名
長浜	26名
国仲	57名
仲地	17名
伊良部	16名



## 5 スクールバス導入の効果について

スクールバスを導入することで、以下のようなメリットが期待されます。

- ① 「時刻を守る」という時刻意識の発達
- ② 起床時間が一定となり、基本的な生活習慣の形成
- ③ 公共の乗り物を利用するときのマナーやルールの習得
- ④ 小学生と中学生の自然な交流
- ⑤ バス乗車時間の有効活用

## 6 安全確保について

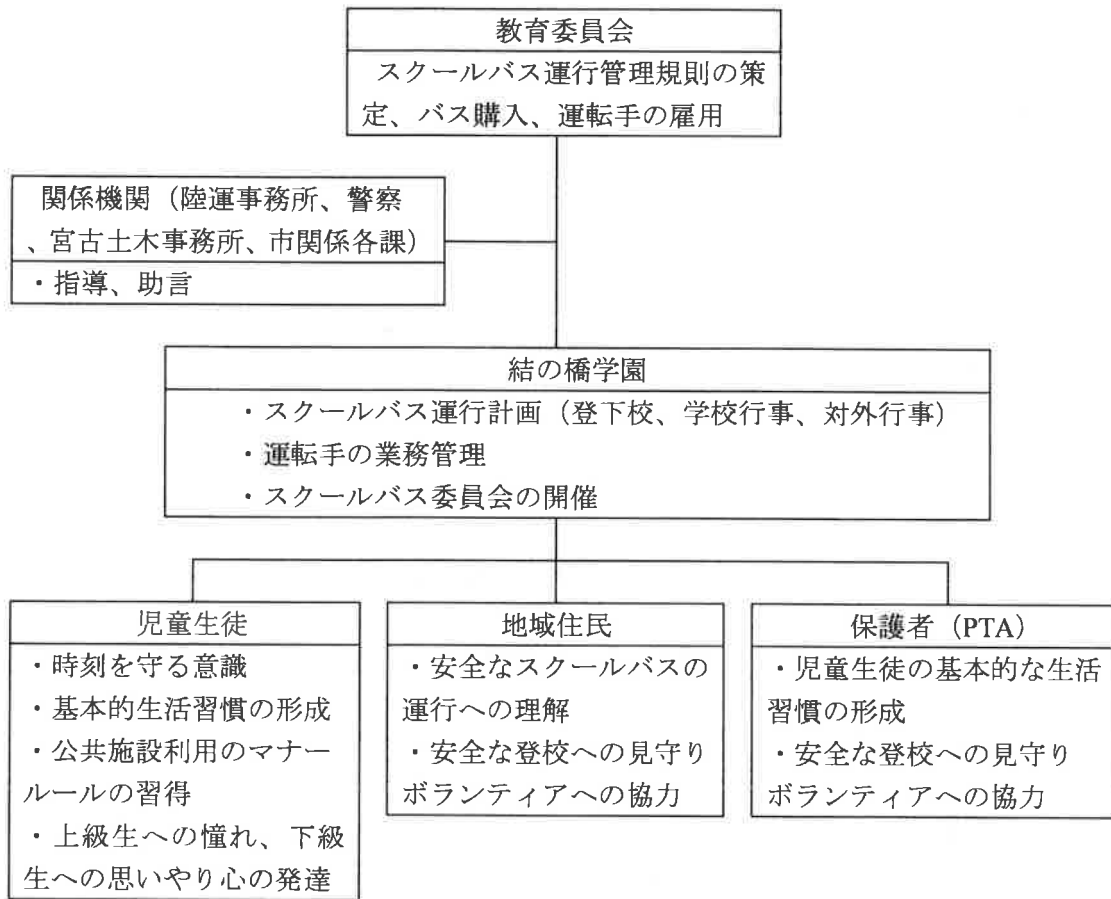
各関係機関の役割・考え方等を以下のとおりとします。

### スクールバス安全運行の方針

市教育委員会、学校、保護者、地域住民、関係機関、バス運転手、利用児童生徒が協力して、安全なスクールバスとするため、以下を方針とします。

- 1 市教育委員会  
安全に利用できるよう、スクールバス運行管理規則を示します。
- 2 学校  
スクールバス運行計画、運転手への管理・指導、ルートや乗降場所について協議するスクールバス委員会の開催が求められます。
- 3 保護者（PTA）  
安全な利用のために、停留所への車での送りは禁止です。また、停留所や必要と思われる場所において、安全を指導するボランティアへの協力が求められます。
- 4 地域住民  
スクールバス運行に対する理解、安全を指導するボランティアへの協力が求められます。
- 5 関係機関（運輸事務所・警察・宮古土木事務所・市関係各課）  
安全利用・安全運行に対し、それぞれの立場からの指導・助言が求められます。
- 6 バス運転手  
安全運転に努め、利用児童生徒への声かけや、安全確認の徹底。また、身近な大人として見本となる行動が求められます。
- 7 利用児童生徒  
交通マナーを守り、安全指導員や運転手の指示に従い、安全な利用をします。

## 7 安全運行のための組織図



## 8 計画策定までの経緯と導入までのスケジュール

### (1) これまでの経緯

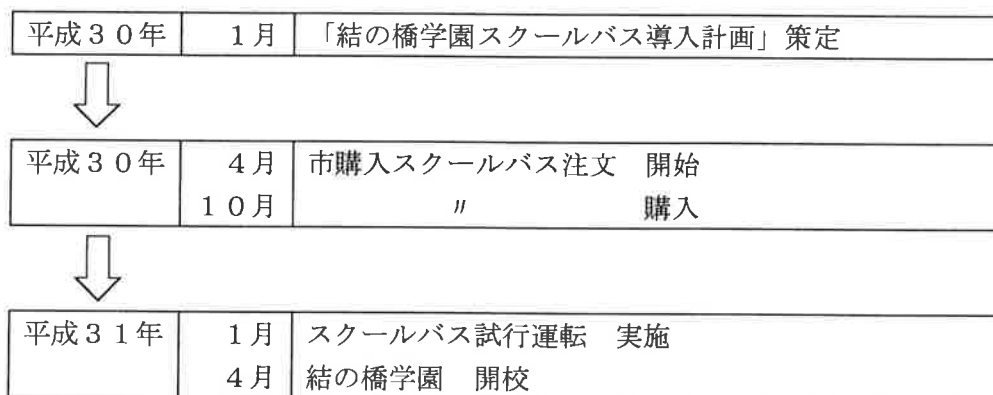
平成28年2月21日	統合協議会においてスクールバス導入の確認
平成29年4月28日	第1回スクールバス検討委員会 安全のため座席数の確保が必要。バス停に雨よけの上屋を整備する。バス停まで保護者が送ると混雑して危険。などの課題に向け協議することが確認されました
平成29年7月10日	第2回スクールバス検討委員会 6つの案から、安全確保のため座った方が良いとの意見を踏まえ、小中学生すべてが着席できるバス4台導入の案を検討していくことが確認されました。
平成29年11月14日	第3回スクールバス検討委員会 市購入バス2台のピストン運行を行うスクールバス導入計画案が承認されました。

(2) スクールバス導入計画策定委員会名簿

委員長	池村 敏弘	伊良部小学校校長
副委員長	長濱 国博	統合協議会 副会長
委員	瑞慶山 昇	伊良部中学校校長
〃	富谷 剛	伊良部小学校 PTA 会長
〃	親泊 ゆかり	伊良部中学校 PTA 会長
〃	山里 英也	元自治会代表
〃	川満 光則	自治会代表
〃	新里 哲	共和バス代表
〃	幸喜 勇	宮古運輸事務所長
〃	中地 誠	宮古島警察書交通課長
〃	高良 亨	宮古土木事務所維持管理班長
〃	親泊 正人	市道路建設課長
〃	平山 茂治	市商工物産交流課長
〃	下地 美明	市教育総務課長
〃	砂川 修	市学校教育課長

(3) これからのスクールバス導入計画策定および、運行までの流れ

平成 31 年 4 月のスクールバス運行開始に向けて以下のようなスケジュールで準備を行います。平成 29 年度中に、「結の橋学園スクールバス導入計画」を策定します。平成 30 年 10 月にはバスを購入します。また、スクールバスドライバーの募集について進めていきます。そして、バスの試行運行について各関係機関と協力しながら実施します。



議案第36号

宮古島市立伊良部島小中学校（愛称：結の橋学園）の制服の承認について

上記の議案を別紙のとおり提案する。

平成30年1月25日

宮古島市教育委員会  
教育長 宮國 博

提案理由

平成31年4月に新設校として開校する「結の橋学園」の制服を決定する必要があるため、本案を提出します。



## 別紙

宮古島市立伊良部島小・中学校（愛称：結の橋学園）の制服（案）

### 1 制服

[女子]

ブレザー、スカート、シャツ、リボン

[男子]

ブレザー、ズボン、シャツ、ネクタイ



### 2 制服の概要

別紙の制服規定書のとおり

## 1. 制服の規定

## (1) 男子

	ブレザー	年中兼用ズボン	半袖シャツ	ネクタイ
型	<ul style="list-style-type: none"> <li>・ブレザー型</li> <li>・2つボタンシングル型</li> <li>・胸ポケットは、箱ポケット</li> <li>・左右のポケットは雨フタポケット</li> <li>・背はベント式</li> <li>・ワッペン付(オリジナルワッペン)</li> <li>・ボタンは、エポキガラス、ブロンズ色</li> </ul>	<ul style="list-style-type: none"> <li>・ツータックストレート型</li> <li>・サイド標準型</li> </ul>	<ul style="list-style-type: none"> <li>・Yシャツ型</li> <li>・前立て有り</li> <li>・UVカット</li> <li>・透け防止</li> <li>・吸汗速乾</li> <li>・抗菌防臭</li> </ul>	<ul style="list-style-type: none"> <li>・ループタイプのネクタイ</li> <li>・首回りサイズ調整</li> <li>・首回りのループ(ひも)にプラスチック金具付にて脱着可能</li> </ul>
色	<ul style="list-style-type: none"> <li>・濃紺</li> </ul>	<ul style="list-style-type: none"> <li>・グレーベースの身生地</li> <li>濃紺×グリーン×ベージュ のチェック柄</li> </ul>	<ul style="list-style-type: none"> <li>・サックス</li> </ul>	<ul style="list-style-type: none"> <li>・紺ベースの身生地</li> <li>エンジ×白 のライン入り</li> <li>「YUI」の文字ロゴ入り</li> </ul>
素材	<ul style="list-style-type: none"> <li>・&lt;6678&gt;カラーナンバー-KON</li> <li>・テトロン100%</li> <li>・ウオッシュャブル素材(ネット洗い可能)</li> </ul>	<ul style="list-style-type: none"> <li>・テトロン80% ウール20%</li> <li>・ウオッシュャブル素材(ネット洗い可能)</li> </ul>	<ul style="list-style-type: none"> <li>・ポリエステル 100%</li> </ul>	<ul style="list-style-type: none"> <li>・ポリエステル 100%</li> </ul>
その他	<ul style="list-style-type: none"> <li>・内ポケットの箇所に氏名記入</li> <li>片布を付ける</li> </ul>	<ul style="list-style-type: none"> <li>・年中兼用素材</li> <li>・裾上げ込みとする</li> </ul>	<ul style="list-style-type: none"> <li>・ノーアイロン素材</li> </ul>	<ul style="list-style-type: none"> <li>・「YUI」の文字ロゴ入り</li> <li>オリジナル柄</li> </ul>
値段	¥16,500	¥9,800	¥4,200	¥1,800

## (2) 女子

	ブレザー	スカート	半袖シャツ	リボン
型	<ul style="list-style-type: none"> <li>・ブレザー型</li> <li>・2つボタンシングル型</li> <li>・胸ポケットは、箱ポケット</li> <li>・左右のポケットは雨フタポケット</li> <li>・背はベント式</li> <li>・ワッペン付(オリジナルワッペン)</li> <li>・ボタンは、エポキガラス、ブロンズ色</li> </ul>	<ul style="list-style-type: none"> <li>・20本車ヒダスカート</li> <li>・フリツ加工(半永久ヒダ崩れ防止加工)</li> <li>・丈は膝に掛る位置を基本とする</li> <li>・脇ポケットをつける</li> <li>・通常ベルト仕様</li> <li>・サイズ調整アジャスター仕様(ウエスト)</li> </ul>	<ul style="list-style-type: none"> <li>・Yシャツ型</li> <li>・前立て有り</li> <li>・UVカット</li> <li>・透け防止</li> <li>・吸汗速乾</li> <li>・抗菌防臭</li> </ul>	<ul style="list-style-type: none"> <li>・ループタイプのリボン</li> <li>・首回りサイズ調整</li> <li>・首回りのループ(ひも)にプラスチック金具付にて脱着可能</li> </ul>
色	<ul style="list-style-type: none"> <li>・濃紺</li> </ul>	<ul style="list-style-type: none"> <li>・グレーベースの身生地</li> <li>オフホワイト×ピンク×チャコールグレー のチェック柄</li> </ul>	<ul style="list-style-type: none"> <li>・サックス</li> </ul>	<ul style="list-style-type: none"> <li>・紺ベースの身生地</li> <li>エンジ×白 のライン入り</li> <li>「YUI」の文字ロゴ入り</li> </ul>
素材	<ul style="list-style-type: none"> <li>・&lt;6678&gt;カラーナンバー-KON</li> <li>・テトロン100%</li> <li>・ウオッシュャブル素材(ネット洗い可能)</li> </ul>	<ul style="list-style-type: none"> <li>・テトロン70% ウール30%</li> <li>・ウオッシュャブル素材(ネット洗い可能)</li> </ul>	<ul style="list-style-type: none"> <li>・ポリエステル 100%</li> </ul>	<ul style="list-style-type: none"> <li>・ポリエステル 100%</li> </ul>
その他	<ul style="list-style-type: none"> <li>・内ポケットの箇所に氏名記入</li> <li>片布を付ける</li> </ul>	<ul style="list-style-type: none"> <li>・年中兼用素材</li> </ul>	<ul style="list-style-type: none"> <li>・ノーアイロン素材</li> </ul>	<ul style="list-style-type: none"> <li>・「YUI」の文字ロゴ入り</li> <li>オリジナル柄</li> </ul>
値段	¥16,000	¥9,800	¥4,200	¥1,500

※ズボン、スカートは年中兼用とする。 ※上記価格で特別採寸は15%アップになる。又、消費税込みとする(8%)

## 2. 制服の着用期間(衣替えの時は調整期間がある)

冬季(12/1 ~ 4/下旬)

男子…ブレザー、半袖シャツ、スラックス、ネクタイ  
女子…ブレザー、半袖ブラウス、スカート、リボン

夏季(4/下旬 ~ 11/31)

男子…半袖シャツ、ズボン  
女子…半袖シャツ、スカート

報告第7号

臨時代理処分の承認について（宮古島市教育の日表彰規程の一部改正について）

上記案件については、宮古島市教育委員会の権限に属する事務の一部委任等に関する規則第2条の規定により宮古島市教育委員会へ付議する事項となっているが、教育委員会に付議する暇がないため、同規則第4条の規定により臨時に代理することとしたのでこれを報告し、承認を求める。

平成30年1月25日

宮古島市教育委員会  
教育長 宮國 博

## 別紙

### 宮古島市教育の日表彰規程の一部を改正する訓令

宮古島市教育の日表彰規程（平成23年教育委員会訓令第17号）の一部を次のように改正する。

第7条第1項中「委員長」を「教育長」に改め、同上に次の1項を加える。

- 3 審査委員会については、宮古島市教育の日表彰審査委員会設置要項（平成30年1月16日教育長決裁）において定めるものとする。

### 附 則

この訓令は、公布の日から施行する。

宮古島市立伊良部島小中学校（結の橋学園）校歌の歌詞（案）について

- 1 珊瑚の島に 光り降る      さんごのしまに ひかりふる  
翠の伊良部 輝いて      みどりのいらぶ かがやいて  
希望の扉 今開き      きぼうのとびら いまひらき  
未来に架ける 結の橋      みらいにかける ゆいのはし
- 2 わだつみの唄 響かせて      わだつみのうた ひびかせて  
碧き海風 吹き渡る      あおきうみかぜ ふきわたる  
大海原の 道標      おおうなばらの みちしるべ  
手を取り歩む 結の橋      てを取りあゆむ ゆいのはし  
\*わだつみ…和語（やまとことば）で海をつかさどる神のこと
- 3 常磐の杜に 深き智恵      ときわのもりに ふかきちえ  
真紀代の訓へ 永久の声      まきよのおしえ とわのこえ  
睦みの精神 胸に抱き      むつびのこころ むねにだき  
未来に繋ぐ 結の園      みらいにつなぐ ゆいのその  
\*常磐の杜…うたきを表す。  
\*真紀代…原始集落を指す語、伊良部島にある「まきやま」のまきがそれにあたる。
- 4 赤き真太陽に 夢染めて      あかきまていだに ゆめそめて  
心開いて 空高く      こころひらいて そらたかく  
ペンの翼を 羽ばたかせ      ペンのつばさを はばたかせ  
世界を学ぶ 結の園      せかいをまなぶ ゆいのその

□歌詞の内容

- 1 番：伊良部島は、その昔は樹木で覆われた緑豊かな美しい島であったといわれています。伊良部島に宮古島市初の小中一貫校である「結の橋学園」が設立される事になり、伊良部島のこれまでの小中学校の長い歴史を称賛するとともに、子ども達の希望の学園となるよう、今後も栄えあれという意味が込められています。未来を受け継ぐのは子ども達であり、それを支えていくのは大人達の役割です。子ども達が希望を持って新しい「今日」を迎え、新しい学園の環境で学んで行くことを表しています。

2番：海洋民族である佐良浜地区（北区）には遠洋漁業の歴史があります。遠洋に船出するには強靱な肉体と強い精神力が必要です。また、伊良部島は小さな島ですが、洋上に浮かぶ島は嵐の風よけや休憩地であり、航海する船の道標でもあります。子ども達が学園生活やこれからの人生（大海原の航海）を力強く歩んでいくことを表しています。

\* 1番と2番の「結の橋」は、結の橋学園で学ぶ子ども達が、未来に橋をかけ、また、その橋を渡って未来に向かって進んでいくことをイメージしています。

3番：伊良部地区（南区）には各集落にウタキがあり、古くからの多くの訓えが残されています。子ども達が、先人の知恵を深く学び、文化を大切にしながら、一年中葉の枯れることのない常磐木の様にのびやかで心豊か成長することを表しています。

4番：子ども達の未来は未知数であり、多くの可能性を秘めています。子ども達が夢をもって世界中のことを学び、万物を照らす太陽のようにエネルギーに羽ばたいていくことを表しています。

\* 3番は伝統文化、4番は教育をイメージした歌詞なので、「結の園」という言葉で、「結の橋学園」を表現しました。