

消防年報

令和7年(2025年)版



宮古島市消防本部

急ぐ日も

足止め火を止め

準備よし

令和七年度全国統一防火標語

は じ め に

この年報は、宮古島市消防本部(平良地区、城辺地区、下地地区、上野地区、伊良部地区)の現状及び令和7年中の消防業務に関する諸般の事項を収録し、将来の参考に資するとともに消防事情を広く一般に紹介するため編集したものであります。

なお、この年報の統計資料は、原則として暦年をもって表し、予算に関係ある事項については、会計年度で作成し、それ以外のものについては、当概表にそれぞれ記載した年月日をもって表してあります。

令和8年6月

宮古島市消防本部

目次

◎地勢・消防の沿革

- ・宮古島市の地理概況 P.1
- ・宮古島市消防本部の周辺略図(宮古島市の鳥、宮古島市の貝) P.2
- ・消防の経過と沿革 P.3～17
- ・宮古島市消防本部所在地 P.18
- ・歴代市長、歴代消防長、歴代署長、歴代消防団長、歴代議長 P.18～19

◎組織及び機構

- ・宮古島市消防本部・署機構系統図 P.20
- ・職員の配置状況 P.21
- ・職員の定数及び実数 P.22
- ・職員の階級別年齢調べ P.22
- ・職員の勤務年数 P.22
- ・職員の研修状況 P.23
- ・職員の技能資格取得状況 P.24

◎消防施設

- ・消防庁舎の概要 (本部・消防署・上野・伊良部) P.25～27
- ・宮古島市人口による消防力の整備指針に基づく基準施設・人員 P.28
- ・消防車両の配置状況 P.29
- ・地区別消防水利現勢 P.30
- ・特殊機械器具等保有状況(消防署・上野出張所・伊良部出張所) P.31～33

◎消防予算

- ・地方交付税、基準財政需要額 P.34

・人口、世帯数辺り消防費所要額及び消防職員と人口、世帯	P.34
・宮古島市一般会計予算と消防一般会計予算との類似比較(当初)	P.34

◎予防・設備関係

・各種届出による届出状況	P.35
・月別建築同意処理状況、年別地区別建築同意処理件数	P.36
・地区別消防訓練実施件数	P.37
・消防用設備等設置届出処理状況	P.37
・地区別消防訓練実施状況	P.38
・消防設備等点検結果報告書用途別件数	P.39
・用途別消防用設備等設置届出件数	P.40
・中高層建築物(4階以上)の現状表	P.41

◎危険物関係

・危険物規制事務処理状況、少量危険物取扱施設数	P.42
・危険物製造所等の施設状況	P.43
・危険物製造所等の施設状況(地区別)	P.43
・屋外タンク貯蔵所の品目別容量数	P.43

◎火災統計

・火災出場状況(管轄別)	P.44 ~ 45
・時間別火災出場状況、月別火災出場状況	P.46
・令和6年及び令和7年火災概要	P.47
・地区別火災発生件数及び被害額(月別)	P.48
・地区別火災発生件数及び被害額(種別)	P.48
・用途別火災発生状況(年別)	P.49
・用途別火災発生状況(月別)	P.49
・発生時間別火災件数(月別)	P.50

・発生時間別火災件数(火災種別)	P.50
・地区別火災発生原因状況(月別)	P.51～53
・出火原因別	P.54

◎救急統計

・救急の概要	P.55
・傷病者年齢区分別搬送人員及び傷病程度別搬送人員	P.56
・傷病程度別搬送人員調べ(事故種別・年齢区分)	P.57
・事故種別搬送人員調べ(傷病程度・不搬送理由)	P.58
・事故種別不搬送件数(不搬送理由)	P.58
・事故種別搬送人員(時間別・曜日別)	P.59
・現場到着所要時間別出動件数	P.59

◎相互応援協定

・消防相互応援協定及び応援協定等の状況	P.60
・救急応援協定出場状況	P.60

◎消防団関係

・宮古島市消防団組織図	P.61
・消防団各部位置図	P.62
・消防団の定数及び実数	P.63
・消防団員の年間報酬額	P.63
・消防団員の費用弁済額	P.63
・分団別階級別人員数	P.63
・消防団員歴年数(階級別)	P.64
・消防団員年齢(階級別)	P.64
・消防団員階級別職種調べ	P.64
・消防団員出場状況	P.65
・消防団の編成及び装備状況、消防団車両(各詰所)	P.65

・消防団員被服貸与品の貸与期間	P.66
・教育研修状況	P.66
・表彰、授賞状況	P.66

◎宮古島市防火委員会

・宮古島市幼年少年女性防火委員会組織系統図	P.67
・宮古島市幼年少年防火クラブ加入団体	P.68

◎救命処置普及強化支援事業

・事業の概要、事業目標	P.69
・各種救命講習会受講者数	P.69
・過去の救命講習会受講者数	P.69

地勢・消防の沿革

宮古島の地理概況

宮古島市は、平成17年10月1日に旧5市町村(平良市・下地町・城辺町・伊良部町・上野村)が合併し新たに誕生しました。

宮古島は北東から南西に弓状に連なる琉球弧のほぼ中間にあり、北緯24度から25度、東経125度から126度を結ぶ網目の中に位置しており、沖縄本島的那覇市から約300kmの距離にあります。

宮古島の北西に『池間島』、北には『大神島』、西に『伊良部島』『下地島』、南西には『来間島』が浮かんでいます。また、島の北側に『八重干瀬(ヤビジ・ヤエビシ)』と呼ばれる総面積が宮古島の3分の1に及ぶ広大な浅瀬が広がっており、島の好漁場であり、人気のダイビングスポットにもなっています。

本市の総面積は約204.60平方キロメートルで、宮古本島が最も大きく総面積の78%を占めており全体的に平坦で農耕に適しており、全体の約51%を耕地が占めています。

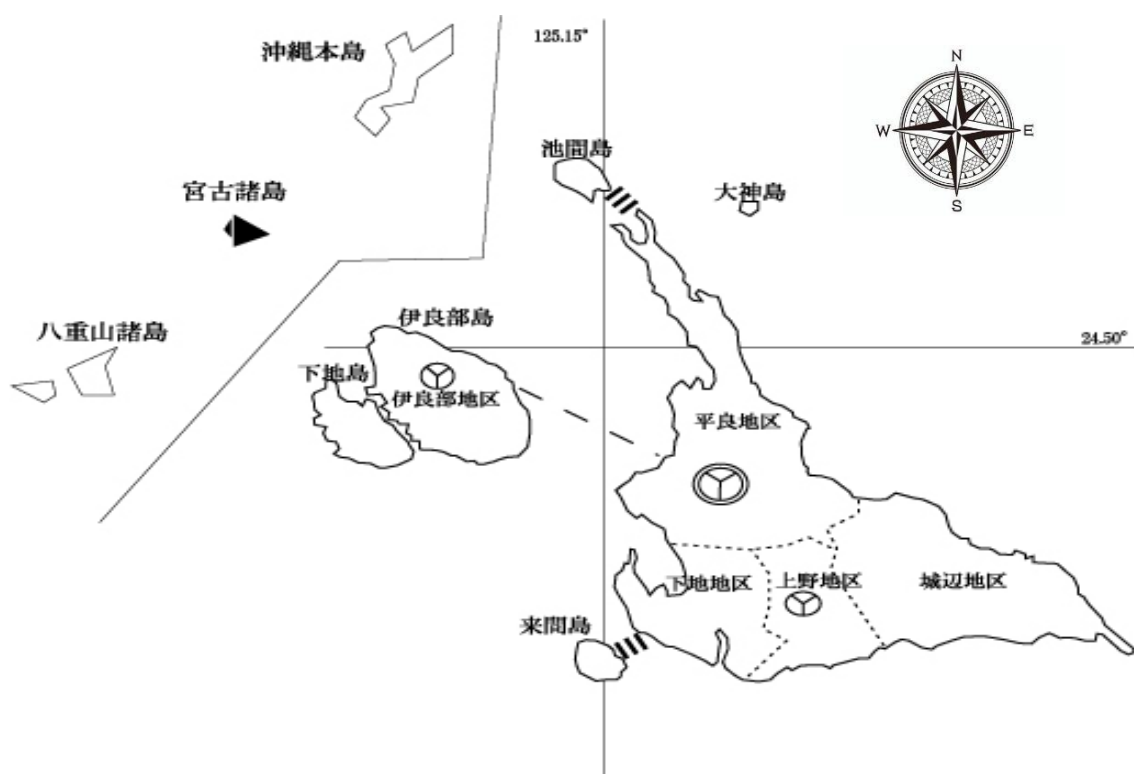
地質は上から島尻マージ(赤土)、琉球石灰岩、島尻層泥岩からなり、琉球石灰岩の層が最も厚く、最大で120mに達する場所もあります。琉球石灰岩は空隙が多く水を通しやすく雨水は地下に浸透していくため、大きな河川等は無く、生活用水の殆どを地下水(地下ダム)に頼っています。

気候は亜熱帯性気候に属し、年間の平均気温が23度、最寒期の平均気温も17度と、年全体を通して温暖です。

農漁業が主な産業で、黒糖や泡盛、モズク、海ブドウ、マンゴーなどが主要な特産品となっています。

平成27年1月31日には、宮古島と伊良部島を結ぶ橋で、全長3,540mの通行料金を徴収しない橋としては、日本最長の伊良部大橋も開通しており、平成28年に宮古島を訪れた観光客数は70万人を超えています。

また、透明度が高く美しい海を主体としたダイビングやシュノーケリングといったマリンスポーツを楽しんだり、景勝地などを巡るツアーも年間を通して行われているのも魅力の一つです。



宮古島市消防本部の周辺略図



宮古島の鳥



サンバ

秋に越冬のためにフィリピン方面へ渡るが、宮古群島は昔からサンバの中継地として知られている。北風の吹き出す「寒露」のころ(10月8日前後)にその風を利用して南下して来る。

成鳥はカラスほどの大きさと目が黄色の鋭い顔つきをしている。体はすこし赤みのあるかっ色で胸と腹に褐色の横じまがある。

昔は食料として、また子供達のおもちゃとして捕獲されていたが、現在は数が減り、国際保護鳥に指定され、捕獲は禁止されているが、毎年密猟者が後を絶たない。

宮古島の貝



スিজガイ(水字貝)

6本の角があり、水の字に似た姿をしている。漢字で書くと「水字貝」となる。

魔よけや火難よけとして利用するのは、沖縄の風習のひとつで、宮古島でも古くからスিজガイのツノを縄で結び豚舎の前に吊したり、石垣や軒下に吊るしたりしている。

宮古島市消防本部の経過と沿革

昭和59年

- 04月01日 沖縄県知事より設立許可指令(沖縄県指令総第295号)
- 04月01日 宮古広域消防組合設立、初議会にて議決
平良市より消防本部仮事務所と消防署庁舎、城辺町から消防事務所、
下地町役場内に仮詰所、上野村は老人福祉センターを施設整備完了までの間
各々無償で借用し発足(消防吏員57名、消防団員125名)
- 05月07日 宮古広域消防組合発足記念式典
- 05月08日 第15期救急科派遣(6名)
- 05月25日 出張所建設用地取得(4,237㎡)上野村
- 06月13日 第16期初任科派遣(10名)
- 06月13日 無線装置基地局用(10W)を消防署、出張所に補助事業で整備
- 09月01日 空港消防業務を平良市から引き継ぐ、それに伴い消防吏員3名採用
- 09月14日 出張所庁舎完成に伴い業務開始(消防吏員19名配置)
- 09月25日 防火水槽2基設置(40㎡級有蓋道路用)署管内
- 10月01日 那覇市消防本部より2名、城辺町役場から1名の応援職員(初任科帰任までの間)
- 10月30日 消防指令車購入、本部に配備
- 11月15日 第14回沖縄県組合消防連絡会開催
- 11月20日 城辺町婦人消防クラブを宮古広域消防組合婦人消防クラブに名称変更
- 12月05日 第10期予防科派遣(1名)

昭和60年

- 01月09日 県外消防研修派遣2名(筑紫野太宰府消防組合1名、春日大野城消防組合1名)
- 01月16日 第3期中級幹部科派遣(3名)
- 03月11日 救助訓練用安全ネット設置(出張所)
- 04月01日 消防団員25名増員(消防団員150名)
- 04月04日 第14期警防科派遣(1名)
- 05月07日 第16期救急科派遣(4名)
- 06月04日 第17期初任科派遣(7名)
- 08月13日 予防広報車購入、予防課へ配備
- 08月21日 日本消防協会より小型動力ポンプ積載車の寄贈を受け池間島に配備
- 10月21日 平良市議会議員任期満了に伴い改選(5名)
- 10月26日 下地、池間両詰所用地取得(下地384㎡、池間364㎡)
- 10月31日 下地町議会議員任期満了に伴い改選(1名)
- 11月05日 防火水槽2基設置(40㎡級有蓋道路用)署管内
- 11月19日 改選議員による臨時議会、正・副議長選出
- 12月04日 第11期予防科派遣(1名)

昭和61年

- 01月31日 消火栓新設(10基)
- 03月03日 第2期機関科派遣(1名)
- 03月31日 消防無線購入(10W-2基、5W-1基)
下地分団詰所、池間詰所落成
- 04月07日 第15期警防科派遣(1名)
- 04月18日 消防庁舎建設用地賃借契約締結
- 06月02日 第18期初任科派遣(4名)
- 10月29日 消防庁舎設計完了
- 11月07日 婦人防火全国大会派遣(1名)
- 11月13日 防火委員会結成総会
- 11月26日 第17期救急科派遣(4名)
- 11月27日 池間婦人消防クラブ結成総会
- 12月13日 消防庁舎用地造成完了
- 12月23日 消防庁舎建築工事着工

昭和62年

- 01月09日 防火水槽新設(2基)
- 01月14日 大神婦人消防クラブ結成総会
- 01月16日 第4期中級幹部科派遣(1名)
- 02月05日 第13期予防科派遣(1名)
- 03月03日 第3期機関科派遣(1名)
- 03月07日 訓練塔設計完了
- 03月25日 消火栓新設(9基)
- 03月31日 消防用無線機購入(10W-3基)
- 04月13日 第16期警防科派遣(1名)
- 05月26日 梯子自動車特別訓練派遣(2名)
- 06月02日 第19期初任科派遣(2名)
- 07月10日 予防実務研修員派遣1名(那覇市消防本部)
- 08月07日 広報車の配備(日本消防協会より予防広報車の寄贈を受ける)
- 09月30日 消防庁舎落成
- 10月07日 第3回全国婦人消防操法大会参加(横浜市)
- 10月14日 新消防庁舎での業務開始
緊急情報システム導入
- 10月29日 訓練塔落成
- 11月17日 消防庁舎落成式典挙行
- 11月20日 第1回先島親善消防団操法大会(石垣市)
- 11月25日 第18期救急科派遣(5名)
- 12月21日 消火栓新設(7基)

昭和63年

- 01月12日 第5期初級幹部科派遣(1名)
- 02月03日 第14期予防科派遣(2名)
- 03月07日 第4期機関科派遣(1名)
- 04月01日 沖縄県消防相互応援協定を締結する
- 04月11日 新規職員採用(5名、職員数63名)
- 04月15日 新規職員採用(2名、職員数65名)
- 04月20日 第20期初任科派遣(7名)
- 08月01日 職員の退職に伴い職員新採用(1名)
- 08月10日 県消防協会より軽可搬ポンプ2号の寄贈を受け下地町、上野村各婦人消防クラブに配備
- 08月12日 日本消防協会より防火広報車(宝くじ号)の寄贈を受ける
- 08月20日 消火栓新設(2基)
- 10月20日 第17期警防科派遣(1名)
- 11月15日 第19期救急科派遣(2名)

平成元年

- 01月11日 第5期中級幹部科派遣(2名)
- 02月01日 第15期予防科派遣(1名)
- 02月28日 第5期機関科派遣(2名)
- 04月01日 署の組織に関する規定を改正し、救急課を新設する(新規職員採用4名、職員数69名)
- 04月18日 第21期初任科派遣(5名)
- 08月01日 出張所に広報車配備
- 08月24日 日本消防協会の防災用車両配備事業で救急車配備(署)
- 10月24日 第18期警防科派遣(3名)
- 10月24日 第29回全国消防長会組合消防委員会開催
- 11月21日 第20期救急科派遣(3名)

平成2年

- 01月10日 第6期初級幹部科派遣(2名)
- 01月31日 第16期予防科派遣
- 04月01日 署の組織に関する規定を改正し、空港出張所を新設する

- 04月05日 消防大学校派遣(本科1名、幹部科1名)
- 10月22日 第19期警防科派遣(4名)
- 11月06日 潜水救助科派遣(2名)
- 11月19日 第21期救急科派遣(4名)
- 11月20日 消防団城辺詰所新築工事着工

平成3年

- 01月09日 第6期中級幹部科派遣(2名)
- 01月29日 第17期予防科派遣(1名)
- 02月21日 水槽付き消防ポンプ自動車購入(3,000L)署に配備(更新)
- 02月26日 第7期機関科派遣(3名)
- 02月28日 消防団城辺詰所竣工
- 03月23日 消防団城辺詰所車両配備(署から移管)
- 04月15日 第23期初任科派遣(1名)
- 06月10日 第1期移動式クレーン玉掛特別教育派遣(2名)
- 08月02日 平成3年第2回議会(臨時会)
- 09月11日 消防大学校予防科派遣(1名)
- 11月11日 第8期機関科派遣(3名)
- 12月06日 第7期初級幹部科派遣(2名)

平成4年

- 01月16日 第22期救急科(第1回救急Ⅱ課程)派遣(4名)
- 02月19日 第1期救助科派遣(4名)
- 03月11日 池間島119番回線を指令台へ移設
- 03月19日 救助工作車署へ配備
- 05月20日 第3期梯子車特別教育科派遣
- 06月04日 第23期救急科(第2回救急Ⅱ課程)派遣(3名)
- 06月30日 消防大学校第42期救急科派遣(1名)
- 09月16日 第3期水難救助課程派遣(2名)
- 10月20日 第18期予防科(危険物)派遣(1名)
- 11月06日 第24期救急科(第1回救急標準課程)派遣(3名)

平成5年

- 01月06日 第7期中級幹部科派遣(1名)
- 02月02日 第20期警防科派遣(2名)
- 02月23日 第25期救急科(第3回救急Ⅱ課程)派遣(3名)
- 03月01日 第9期機関科派遣(2名)
- 03月03日 消防庁長官表彰(竿頭緩)授賞
- 03月24日 水槽付消防ポンプ自動車購入(3,000L)出張所に配備
- 03月31日 携帯用無線機(5W3基、1W8基)消防署・出張所、空港出張所に配備
- 04月05日 第25期初任科派遣(4名)
- 10月24日 第4期水難救助課程派遣(2名)
- 11月15日 第26期救急科(第4回救急Ⅱ課程)派遣(2名)
- 12月20日 第1期消防長研修(消防長、沖縄県消防学校入校)派遣

平成6年

- 01月06日 第19期予防科(査察課程)派遣(2名)
- 01月25日 第27期救急科(第5回救急Ⅱ課程)派遣(4名)
- 03月03日 第8期初級幹部科派遣(2名)
- 03月04日 宮古広域消防組合設立10周年記念式典
- 04月05日 第4期救急救命士(中央研修所)研修生派遣
- 04月11日 第26期初任科派遣(4名)
- 04月28日 救急車購入出張所に配備(更新)

- 09月27日 城辺町議会議員任期満了に伴い改選(2名)
上野村議会議員任期満了に伴い改選(1名)
- 11月01日 第28期救急科(第2回救急標準課程)派遣(4名)
- 12月07日 救急車購入、署に配備(更新)

平成7年

- 01月09日 第29期救急科(第6回救急Ⅱ課程)派遣(4名)
- 02月06日 第21期警防科派遣(1名)
- 02月28日 第30期救急科(第7回救急Ⅱ課程)派遣(4名)
- 03月15日 阪神・淡路大震災支援職員派遣(1名)
- 04月10日 第27期初任科派遣(4名)
- 06月28日 出張所体力練成室着工
- 07月27日 出張所体力練成室落成
- 07月28日 総務車購入、本部に配置(更新)
- 09月29日 広報車購入、署に配備(更新)
- 10月24日 第5期水難救助課程派遣(2名)
- 11月15日 第31期救急科(第8回救急Ⅱ課程)派遣(3名)
- 12月13日 第8期中級幹部科派遣(2名)

平成8年

- 01月10日 第2期救助科派遣(2名)
- 02月28日 第32期救急科(第9回救急Ⅱ課程)派遣(3名)
- 03月28日 積載車(救助)購入消防署出張所配備(新規)
- 04月08日 第3期救急救命士(九州研修)研修生派遣(1名)
- 04月09日 第28期初任科派遣(4名)
- 07月29日 第21回消防大学校火災調査講習会派遣(1名)
- 10月31日 第33期救急科(第3回救急標準課程)派遣(4名)
- 11月18日 積載車購入、空港出張所に配備(新規)
- 12月20日 梯子付消防自動車(30m級)購入、署に配備(更新)

平成9年

- 01月07日 消防出初式及び定例表彰伝達式(沖縄県消防協会)
優秀賞(9名) 永年勤続(7名)
- 01月08日 第34期救急科(第10回救急Ⅱ課程)派遣(3名)
- 01月25日 沖縄県防災訓練実施(平良トリバー地区)
- 01月25日 水槽付消防ポンプ自動車購入(2,000L)消防団下地詰所に配備(更新)
- 02月20日 下地町幼年消防クラブ結成
- 03月26日 小型動力ポンプ付水槽車購入、出張所に配備(更新)
- 04月08日 第29期初任科派遣(1名)
- 05月20日 ポンプ操法指導員審査員研修派遣(2名)
- 07月28日 新宮古空港ターミナルビル落成に伴い空港消防出張所移転(所在地平良字下里1657番地)
- 09月01日 沖縄県総合防災訓練に7名参加(石垣市)
ポンプ操法審査員研修派遣(2名)
- 09月09日 第6期水難救助課程派遣(2名)
- 09月17日 消防大学校上級幹部科(第55期)派遣1名
- 10月24日 第18回県消防職員意見発表会(平良市)
第19回沖縄県消防人のつどい (//)
第23回沖縄県消防駅伝大会 (//)
- 10月30日 第15回沖縄県消防操法大会参加(沖縄県消防学校)
- 11月04日 第35期救急科(第4回救急標準課程)派遣(4名)
- 12月17日 水槽付ポンプ自動車購入、消防署に配備(更新)

平成10年

- 01月06日 消防出初式及び定例表彰伝達式(沖縄県消防協会)

- 01月07日 第3期救助科派遣(4名)
- 02月03日 第20期予防科(予防課程)派遣(1名)
- 02月17日 第9期初級幹部科派遣(2名)
- 03月01日 春季全国火災予防運動実施
- 03月09日 第22期警防科派遣(2名)
- 04月09日 第30期初任科派遣(1名)
- 05月19日 ポンプ操法指導員研修派遣(2名)
- 05月28日 第22回沖縄県消防救助技術指導会派遣(陸上の部13名)
- 06月11日 第22回沖縄県消防救助技術指導会派遣(水上の部4名)
- 07月16日 第27回九州地区消防救助技術指導会派遣(陸上の部6名)
- 第27回九州地区消防救助技術指導会派遣(水上の部4名)
- 07月27日 予防広報車購入(更新)
- 09月01日 沖縄県総合防災訓練4名参加
- 09月08日 第7期水難救助課程派遣(4名)
- 09月09日 救急車購入、消防署配備(更新)
- 10月27日 第36期救急科(第5回救急標準課程)派遣4名
- 10月30日 第24回沖縄県消防職員駅伝大会派遣(10名)
- 11月01日 秋季全国火災予防運動に伴い防災フェア実施
- 11月02日 ひばり保育園(平良市)幼年消防クラブ結成
- 11月19日 防火管理者講習会実施
- 11月30日 平成10年度沖縄県消防功労者表彰宮古広域消防組合消防本部、宮古広域消防組合消防団が表彰旗
- 12月04日 沖縄県組合消防連絡会開催(平良市)

平成11年

- 01月06日 消防出初式及び定例表彰伝達式(沖縄県消防協会)
- 第4期救助科派遣(3名)
- 02月02日 第21期予防科(火災調査課程)派遣(2名)
- 03月01日 第9期中級幹部科派遣(1名)
- 春季全国火災予防運動実施
- 03月08日 第23期警防科派遣(2名)
- 04月08日 第31期初任科派遣(2名)
- 05月20日 第23回沖縄県消防救助技術指導会派遣(陸上の部13名)
- 06月01日 ポンプ操法審査員研修派遣(2名)
- 06月04日 第23回沖縄県消防救助技術指導会派遣(水上の部11名)
- 07月27日 ポンプ操法審査員研修派遣(2名)
- 07月29日 防火管理者講習会実施
- 09月01日 沖縄県総合防災訓練3名参加
- 09月09日 第8期水難救助課程派遣(2名)
- 10月01日 第25回沖縄県消防駅伝大会派遣(9名)
- 10月13日 救急救命士研修所第10期研修生派遣(2名)
- 10月21日 第14回全国婦人消防隊員操法大会出場
- 10月26日 第16回沖縄県消防操法大会参加(沖縄県消防学校)
- 11月01日 第37期救急科(第6回救急標準課程)派遣(4名)
- 11月09日 秋季全国火災予防運動実施
- 11月14日 秋季全国火災予防運動実施に伴う防災フェア実施
- 12月22日 救急車寄贈(沖縄県土地住宅株式会社)出張所へ配備

平成12年

- 01月06日 消防出初式及び定例表彰伝達式(沖縄県消防協会)
- 01月11日 第5期救助科派遣(2名)
- 01月24日 第22期予防科(火災調査課程)派遣(1名)
- 02月14日 第10期初級幹部科派遣(3名)
- 03月06日 第23期予防科(予防課程)派遣(1名)
- 04月12日 第32期初任科派遣(3名)
- 07月21日 九州・沖縄サミット
- 08月09日 広報車購入出張所に配備(更新)

- 09月12日 第9期水難救助課程派遣(2名)
- 11月01日 第38期救急科(第7回救急標準課程)派遣(4名)
- 11月06日 第10期中級幹部科派遣(3名)
- 12月09日 体育指導者養成研修(第1期)派遣(1名)
- 12月19日 小型動力ポンプ付水槽車購入、出張所配備(更新)

平成13年

- 01月06日 消防出初式優良消防職員表彰(2名)、永年勤続消防職員表彰(18名)
- 04月10日 第33期初任科派遣(新採用)4名
- 07月23日 ポンプ操法指導員研修派遣(2名)
- 08月13日 第10期水難救助課程派遣(2名)
- 10月12日 救急救命士養成研修派遣(1名)
- 11月01日 第39期救急科(第8回救急標準課程)派遣(4名)
- 11月09日 第2期体育指導者養成研修会派遣(1名)
- 11月28日 西原産廃火災発生
- 12月25日 水槽付ポンプ自動車購入出張所配備(更新)

平成14年

- 01月06日 消防出初式
- 01月10日 第6期救助科派遣(2名)
- 01月14日 第24期予防科(火災調査課程)派遣(2名)
- 01月24日 行幸啓警備
- 01月25日 行幸啓警備
- 02月12日 第11期初級幹部科派遣(2名)
- 02月25日 第25期予防科(危険物課程)派遣(2名)
- 04月08日 救急救命士研修派遣(2名)
- 05月31日 救助技術指導大会(陸上の部派遣)
- 06月06日 救助技術指導大会(水上の部派遣)
- 07月26日 ポンプ操法指導員研修派遣(2名)
- 09月03日 第11期水難救助課程派遣(2名)
- 09月30日 警防指揮技術研修派遣(2名)
- 10月04日 沖縄県消防長会駅伝大会
- 10月23日 救急救命士等業務運用検討委員会発足
- 10月25日 消防職員意見発表会優秀賞
- 12月13日 第26期予防科(予防査察課程)派遣(2名)

平成15年

- 01月09日 消防出初式
- 01月09日 第7期救助科派遣(2名)
- 01月14日 第27期予防科(危険物課程)派遣(1名)
- 02月05日 第11期中級幹部派遣(2名)
- 02月25日 第24期警防科派遣(2名)
- 03月03日 体育指導者養成研修派遣(1名)
- 04月01日 高規格救急車自動車運用
- 04月08日 平成15年度救急救命研修所前期研修派遣(1名)
- 第35期初任教育派遣(2名)
- 05月23日 第27回沖縄県消防救助技術指導会派遣(陸上の部派遣)
- 05月30日 第27回沖縄県消防救助技術指導会派遣(水上の部派遣)
- 07月08日 第32回九州地区消防救助技術指導会派遣(水上の部:複合検索)
- 07月28日 ポンプ操法指導員研修派遣(2名)
- 08月28日 第32回全国消防救助技術指導会派遣(水上の部:複合検索)
- 09月02日 第12期水難救助課程派遣(2名)
- 09月29日 警防指揮技術研修派遣(2名)
- 10月07日 平成15年度救急救命研修所後期研修派遣(1名)
- 10月29日 第40期救急科(第8回救急標準課程)派遣(2名)

- 11月20日 第28期予防科(予防・査察課程)派遣(2名)
- 12月09日 沖縄県市長会、市町村財務会計研修派遣(2名)

平成16年

- 01月06日 消防出初式
- 01月08日 第8期救助科派遣(2名)
- 01月26日 第29期予防科(火災調査課程)派遣(2名)
- 01月29日 沖縄県市長会、市町村給与実務研修派遣(1名)
- 02月06日 救急救命士気管挿管講習派遣(1名)
- 02月17日 第12期初級幹部科派遣(2名)
- 03月01日 体育指導者養成研修派遣(1名)
- 04月05日 平成16年度救急救命士研修所前期研修者派遣(1名)
- 04月06日 消防大学幹部研修科派遣(1名)
- 05月25日 第28回沖縄県消防救助技術指導大会派遣(陸上の部)
- 06月03日 第28回沖縄県消防救助技術指導大会派遣(水上の部)
- 08月09日 第41期救急科(第9回救急標準課程)派遣(1名)
- 10月05日 救急救命士研修所後期研修者派遣(1名)
- 11月01日 第42期救急科(第10回救急標準課程)派遣(1名)
- 11月29日 第30期予防科(予防・査察課程)派遣(1名)
- 12月07日 東京消防庁特殊災害(NBC)研修派遣(1名)

平成17年

- 01月14日 幼年・少年防火クラブ活用資機材交付(花園幼稚園)
- 01月17日 第12期中級幹部科(2名)
- 02月17日 消防ポンプ自動車(水I-A)池間詰所ポンプ7号納車(更新)
- 02月18日 県消防学校 第2期気管挿管実習派遣(2名)
- 03月28日 上野村不発弾処理
- 05月12日 平良港不発弾水中爆破処理
- 06月10日 県消防学校 第3期気管挿管実習派遣(2名)
- 06月17日 消防協会宮古地区支会総会
- 06月20日 操法科派遣(1名)
- 07月01日 宮崎県北郷村消防団視察研修来訪
- 07月06日 防火委員会役員総会
- 07月11日 ポンプ操法指導員研修派遣(2名)
- 07月22日 消防操法大会指導員会議
- 07月29日 沖縄県消防団長会視察
- 09月02日 沖縄県総合防災訓練視察
- 09月06日 野原越消火栓新設
- 09月08日 宮古地区防災訓練
- 09月16日 宮古地区消防操法大会
- 09月28日 携帯電話119直接受信交換機設置
- 09月29日 閉庁式
- 09月30日 伊良部町消防本部アンテナ感度試験(試験設置)
- 10月01日 宮古島市消防本部発足
- 10月03日 宮古島市消防職員辞令交付式
- 10月04日 第19回沖縄県消防操法大会審査委員会
- 10月05日 伊良部出張所転送専用回線復旧工事
- 10月27日 沖縄県消防ポンプ操法大会
- 11月13日 防災フェア、初代市長伊志嶺亮氏当選
- 11月18日 市長就任式
- 11月22日 緊急消防援助隊九州、沖縄ブロック合同訓練(中城港湾)
- 12月09日 NTT携帯用緊急通報呼用回線契約
- 12月12日 ひかり電話受信装置設置
- 12月14日 高等学校新規卒業生研修(少年自然の家)
- 12月22日 消防団幹部研修
- 12月23日 町中フェスタ

平成18年

- 01月06日 消防出初式
- 01月16日 携帯電話119番通報直接受信切換
- 01月24日 不発弾処理(上野フカエ浜)
- 01月30日 不発弾処理(平良地区長山)
- 02月06日 県消防学校 第1期火災調査科派遣(1名)
- 02月28日 幼年・少年防火クラブ法被公布(花園幼稚園)
- 03月06日 県消防学校 消防団員研修第8期警防科(1名)
- 03月18日 防火委員会「交流会」
- 04月06日 県消防学校 第38期初任教育派遣(3名)
- 04月16日 救急救命 第30期東京研修所派遣(1名)
- 05月09日 不発弾処理(上野フカエ浜)
- 06月02日 第30回沖縄県消防救助技術指導会派遣(15名)
- 07月26日 県消防学校 第13期中級幹部科派遣(2名)
- 10月03日 県消防学校 第15期水難救助課程派遣(3名)
- 10月16日 県消防学校 第3期予防査察科派遣(1名)
- 10月25日 県消防学校 第14期自衛消防隊研修派遣(1名)
- 10月26日 不発弾処理(上野フカエ浜)
- 11月01日 県消防学校 第45期救急科派遣(1名)
- 11月12日 防災フェアー実施(消防署構内)

平成19年

- 01月10日 消防出初式
- 01月15日 県消防学校 第12期救助科派遣(2名)
- 01月23日 不発弾処理(上野フカエ浜)
- 02月19日 県消防学校 第2期危険物科派遣(1名)
- 03月05日 県消防学校 第27期警防科派遣(3名)
- 04月04日 県消防学校 第39期初任教育派遣(3名)
- 04月06日 救急救命 第32期東京研修所派遣(1名)
- 05月16日 県消防学校 第2期上級幹部科派遣(1名)
- 06月01日 第31回沖縄県消防救助技術指導会派遣(15名)
- 06月26日 不発弾処理(平良地区指定爆破場)
- 07月10日 不発弾処理(平良福山クハツ浜)
- 07月25日 不発弾処理(荷川取漁港沖)
- 08月10日 救急救命九州研修所 薬剤投与追加講習派遣(1名)
- 08月21日 上野出張所 水難救助艇整備運用(はくあい号)
- 09月13日 消防署 梯子付消防自動車分解整備(オーバーホール)
- 09月27日 県消防学校 第16期水難救助課程派遣(2名)
- 09月28日 第20回宮古地区支部消防操法大会
- 10月15日 県消防学校 第4期予防査察科派遣(1名)
- 10月24日 県消防学校 第16期自衛消防隊研修派遣(1名)
- 10月30日 第20回沖縄県消防操法大会派遣(ポンプ車操法:城辺部6名・小型ポンプ操法:下地部4名
小型ポンプ操法(女性の部)城辺部4名)
- 11月01日 県消防学校 第46期救急科派遣(3名)
- 11月11日 防災フェアー実施(消防署構内)

平成20年

- 01月08日 消防出初式
- 01月21日 県消防学校 第14期初級幹部科派遣(2名)
- 02月18日 県消防学校 第2期火災調査科派遣(1名)
- 03月05日 県消防学校 第2期特殊災害科派遣(2名)
- 03月31日 伊舎堂 勇 消防長退任
- 04月01日 砂川 享一 消防長就任
- 04月01日 組織に関する規則の一部改正により「警防課」を「指令情報課」に改める
- 04月01日 高機能指令センター運用開始(指令情報課専従制)
- 04月01日 高規格救急自動車運用(伊良部出張所)

- 04月03日 救急救命九州研修所 薬剤投与追加講習派遣(1名)
- 04月08日 県消防学校 第40期初任教育派遣(3名・内1名優秀賞)
- 05月23日 第32回沖縄県消防救助技術指導会派遣(15名)
- 07月18日 第37回九州地区消防救助技術指導会派遣(水上の部1名)
- 08月01日 消防署空港出張所常時2名体制運用開始
- 09月09日 救急救命第25期九州研修所派遣(1名)
- 10月06日 県消防学校 第13期救助科派遣(3名)
- 10月29日 県消防学校 第47期救急科派遣(2名)

平成21年

- 01月07日 消防出初式
- 01月21日 県消防学校 第14期中級幹部科派遣(3名)
- 03月03日 県消防学校 第18期市営消防隊研修派遣(4名)
- 03月18日 伊良部出張所 小型動力ポンプ付水槽車整備運用(5,000リットル)
- 04月07日 県消防学校 第41期初任教育派遣(3名)
- 04月08日 消防大学 第60期救助科派遣(1名) (優秀賞)
- 04月22日 県消防学校 第3期上級幹部科派遣(1名)
- 05月26日 不発弾処理(荷川取漁港沖)
- 06月04日 救急救命九州研修所 薬剤投与追加講習派遣(1名)
- 06月24日 県消防学校 第14期消防団員操法科派遣(1名) (伊良部分団)
- 07月13日 県消防学校 第13期ポンプ操法指導員研修派遣(1名)
- 08月27日 不発弾処理(平良クバス浜)
- 09月24日 伊良部出張所 水難救助艇整備運用(サンバ2号)
- 09月29日 県消防学校 第17期特別教育水難救助課程派遣(1名)
- 10月28日 県消防学校 第48期救急科派遣(2名)
- 11月09日 県消防学校 第3期火災調査科派遣(1名)
- 11月15日 防災フェア一実施(消防署構内)
- 11月20日 不発弾処理(荷川取漁港沖)

平成22年

- 01月06日 消防出初式
- 01月13日 県消防学校 第12期消防団員警防科派遣(1名)
- 01月18日 県消防学校 第5期予防査察科派遣(1名)
- 02月25日 県消防学校 第15期初級幹部科派遣(1名)
- 03月01日 県消防学校 第28期警防科派遣(1名)
- 03月29日 消防署 救助工作車整備運用
- 04月01日 職員2名削減 95名体制
- 04月08日 県消防学校 第42期初任教育派遣(3名)
- 04月09日 救急救命九州研修所 薬剤投与追加講習会派遣(1名)
- 06月09日 県消防学校 第26期消防団員基礎教育派遣(2名)
- 07月12日 県消防学校 第15期中級幹部科派遣(1名)
- 09月09日 救急救命九州研修所 第27期救急救命士研修派遣(1名)
- 10月14日 県消防学校 第3期特殊災害課程派遣(1名)
- 10月26日 県消防学校 第49期救急科派遣(2名)
- 11月12日 県消防学校 解剖実習講座派遣(2名)
- 11月15日 県消防学校 第4期危険物科派遣(1名)

平成23年

- 01月06日 消防出初式
- 01月12日 県消防学校 第1回気管挿管・薬剤投与研修派遣(1名)
- 02月02日 県消防学校 第23期消防団幹部教育派遣(1名)
- 02月28日 県消防学校 第1期防火管理指導員研修派遣(1名)
- 03月17日 上野出張所 高規格救急自動車整備
- 04月01日 職員2名削減 93名体制
- 04月07日 県消防学校 第43期初任教育派遣(2名)

- 05月18日 県消防学校 第27期消防団基礎教育派遣(1名)
- 06月15日 県消防学校 第4期上級幹部科派遣(1名)
- 07月13日 県消防学校 第16期消防団員操法科派遣(1名)
- 07月21日 救急救命士九州研修所第23年度薬剤投与追加講習派遣(1名)
- 07月25日 県消防学校 第15期ポンプ操法指導員研修派遣(1名)
- 09月09日 救急救命士九州研修所第28期救急救命士研修派遣(1名)
- 10月04日 県消防学校 第18期特別教育水難救助研修派遣(2名)
- 10月11日 県消防学校 第50期救急科派遣(2名)
- 11月16日 県消防学校 第14期消防団警防科派遣(1名)
- 11月07日 県消防学校 平成23年度解剖実習講座派遣(2名)
- 11月28日 県消防学校 第4期火災調査科派遣(1名)
- 12月12日 県消防学校 第29期警防科派遣(1名)

平成24年

- 01月07日 消防出初式
- 01月12日 県消防学校 第2期気管挿管・薬剤投与研修派遣(2名)
- 02月01日 県消防学校 第24期消防団幹部教育派遣(1名)
- 02月27日 県消防学校 第26期初級幹部科派遣(3名)
- 04月01日 予防課に保安係を設置
- 04月01日 救急課及び救急係を廃止
- 04月09日 県消防学校 第44期初任教育派遣(2名)
- 07月06日 第41回九州地区消防救助技術指導会技術訓練の部沖繩県代表派遣(5名)
- 07月19日 救急救命士九州研修所第24年度薬剤投与追加講習派遣(1名)
- 08月01日 消防団城辺詰所に災害支援要員として非常勤職員3名配置
- 09月10日 救急救命士九州研修所第29期救急救命士研修派遣(1名)
- 10月09日 県消防学校 第51期救急科派遣(2名)
- 10月18日 県消防学校 第16期中級幹部科派遣(1名)
- 11月02日 県消防学校 平成24年度解剖実習講座派遣(1名)
- 11月26日 県消防学校 第5期危険物科派遣(1名)
- 12月04日 県消防学校 第4期特殊災害科派遣(1名)
- 12月17日 県消防学校 第3期防火管理指導員研修派遣(1名)
- 12月18日 県消防学校 第28期消防団員基礎教育派遣(2名)

平成25年

- 01月07日 消防出初式
- 01月15日 県消防学校 第3期気管挿管・薬剤投与研修派遣(2名)
- 01月21日 県消防学校 第8期予防査察科派遣(1名)
- 02月06日 県消防学校 第25期消防団幹部教育派遣(2名)
- 02月18日 県消防学校 第15期救助科派遣(2名)
- 03月31日 砂川享一 消防長退任
- 04月01日 来間 克 消防長就任
- 04月08日 県消防学校 第25期初任教育派遣(3名)
- 06月12日 県消防学校 第5期上級幹部科派遣(1名)
- 07月18日 救急救命士九州研修所第25年度薬剤投与追加講習派遣(1名)
- 07月22日 県消防学校 第16期ポンプ操法指導員研修派遣(2名)
- 07月24日 県消防学校 第17期消防団員操法科派遣(1名)
- 09月03日 救急救命士九州研修所第30期救急救命士研修派遣(1名)
- 09月30日 県消防学校 第19期特別教育水難救助研修派遣(3名)
- 10月30日 県消防学校 第29期消防団員基礎教育派遣(2名)
- 11月20日 県消防学校 第16期消防団警防科派遣(1名)
- 11月25日 県消防学校 第5期火災調査科派遣(1名)
- 12月09日 県消防学校 第30期警防科派遣(2名)

平成26年

- 01月07日 消防出初式
- 01月20日 県消防学校 第9期予防査察科派遣(1名)

- 02月27日 県消防学校 第4期気管挿管・薬剤投与研修派遣(1名)
- 02月24日 県消防学校 第17期初級幹部科派遣(2名)
- 03月10日 県消防学校 第4期防火管理指導員研修派遣(1名)
- 04月07日 県消防学校 第46期初任教育派遣(4名)
- 07月30日 県消防学校 第17期消防団警防課派遣(1名)
- 09月01日 救急救命士九州研修所第31期救急救命士研修派遣(1名)
- 10月07日 県消防学校 第53期救急科派遣(3名)
- 10月25日 第10回沖縄県消防団員体力錬成大会優勝
- 11月05日 県消防学校 第17期中級幹部科派遣(1名)
- 11月26日 県消防学校 第30期消防団員基礎教育派遣(1名)
- 12月08日 県消防学校 第6期危険物科派遣(1名)
- 12月10日 県消防学校 第5期特殊災害科派遣(1名)

平成27年

- 01月07日 消防出初式
- 01月19日 県消防学校 第10期予防査察科派遣(3名)
- 02月04日 県消防学校 第27期消防団幹部教育派遣(1名)
- 02月09日 県消防学校 第1回新任警防隊員指導者講習会派遣(3名)
- 02月13日 県消防学校 第5回気管挿管・薬剤投与研修聴講派遣(2名)
- 02月15日 県消防学校 第16期救助科派遣(3名)
- 02月20日 県消防学校 第16期救助科特別聴講派遣(1名)
- 03月16日 県消防学校 第5期防火管理指導員研修(1名)
- 04月01日 沖縄県消防通信指令施設運営協議会派遣(1名)
- 04月13日 県消防学校 第47期初任教育派遣(1名)
- 06月03日 県消防学校 第6期上級幹部科派遣(1名)
- 06月29日 東京研修所 第4期救急救命士処置拡大追加講習派遣(1名)
- 07月01日 九州研修所 第2期指導救命士養成研修派遣(1名)
- 07月27日 県消防学校 第17期ポンプ操法指導員研修派遣(2名)
- 09月02日 九州研修所 救急救命士研修課程派遣(1名)
- 10月07日 県消防学校 第31期消防団基礎教育派遣(2名)
- 10月13日 県消防学校 第20期水難救助研修派遣(3名)
- 11月09日 県消防学校 第6期火災調査科派遣(1名)
- 12月07日 県消防学校 第31期警防課派遣(1名)

平成28年

- 01月07日 消防出初式
- 01月18日 県消防学校 第11期予防査察科派遣(1名)
- 02月01日 県消防学校 第1期救急救命士処置拡大研修派遣(2名)
- 02月15日 県消防学校 第18期初級幹部科派遣(2名)
- 03月14日 県消防学校 第6期防火管理指導員研修
- 04月01日 沖縄県消防指令センター運用開始(14の常備消防本部と12の町村非常備消防で共同)
消防署を3課に改め上野出張所・伊良部出張所を所管する
指令情報課を廃止し警防課を新設
消防署空港消防出張所を消防本部総務課空港消防係に改める
消防格納庫使用開始
- 04月11日 県消防学校 第47期初任教育研修(1名)
- 06月29日 九州研修所 第2期指導救命士養成研修派遣(1名)
- 08月15日 九州研修所 第2期救命士処置拡大研修派遣(1名)
- 09月02日 九州研修所 救急救命士養成研修課程派遣(1名)
- 10月01日 消防本部総務課空港消防係の空港消防火救難業務を空港管理事務所(市空港課)へ業務移行する
- 10月19日 県消防学校 第18期中級幹部科派遣(2名)
- 11月14日 県消防学校 第7期危険物科派遣(1名)
- 11月19日 第11回沖縄県消防団員体力錬成大会優勝 2連覇達成
- 12月07日 県消防学校 第6期特殊災害科派遣(1名)

平成29年

- 01月07日 消防出初式
- 01月16日 県消防学校 第12期予防査察科派遣(1名)
- 01月18日 県消防学校 第19期消防団員警防科派遣(2名)
- 01月24日 県消防学校 消防無線通信講習会派遣(3名)
- 01月30日 県消防学校 第2期救急救命士処置拡大研修派遣(1名)
- 02月06日 県消防学校 第2期救急救命士処置拡大研修派遣(2名)
- 02月08日 屈指はしご付消防自動車整備運用
- 02月13日 県消防学校 第17期救助科派遣(2名)
- 02月20日 県消防学校 第2期新任救急隊員(救命士)研修派遣(2名)
- 04月12日 消防学校 第75期救助科派遣(1名)
- 04月17日 九州研修所 救急救命士処置拡大研修派遣(1名)
- 06月01日 沖縄県防災危機管理課 平成29年度市町村消防職員実務研修派遣(1名)
- 06月07日 県消防学校 第7期上級幹部科派遣(1名)
- 06月28日 指導救命士養成研修派遣(1名9)
- 07月03日 県消防学校 第13期予防査察科派遣(1名)
- 07月26日 県消防学校 第19期消防団員操法科派遣(2名)
- 07月26日 県消防学校 第18期ポンプ操法指導員研修派遣(2名)
- 09月03日 九州研修所 救急救命士養成研修派遣(1名)
- 10月10日 県消防学校 第21期水難救助研修派遣(2名)
- 11月06日 県消防学校 第7期火災調査科派遣(1名)
- 12月04日 県消防学校 第32期警防科派遣(1名)
- 12月20日 県消防学校 第3期消防団員指揮幹部科派遣(2名)

平成30年

- 01月07日 消防出初式
- 02月05日 県消防学校 第5期救急救命士処置拡大研修派遣(1名)
- 02月19日 県消防学校 第19期初級幹部科派遣(2名)
- 02月26日 上野出張所 水槽付消防ポンプ自動車(Ⅱ型)更新(5,000L)
- 02月26日 県消防学校 第3期新任救急隊員(救命士)研修派遣(2名)
- 03月12日 県消防学校 第8期防火管理指導員研修(1名)
- 04月09日 県消防学校 第50期初任養育研修(2名)
- 04月16日 九州研修所 救急救命士処置拡大研修派遣(1名)
- 05月14日 九州研修所 指導救命士養成研修派遣(1名)
- 07月02日 県消防学校 第14期予防査察科派遣(1名)
- 07月23日 県消防学校 第6期救急救命士処置拡大研修派遣(4名)
- 07月25日 県消防学校 消防団員幹部教育第4期指揮幹部科研修派遣(2名)
- 08月31日 九州研修所 救急救命士養成研修派遣(1名)
- 10月03日 県消防学校 第34期消防団員基礎教育派遣(1名)
- 10月17日 県消防学校 第19期中級幹部科派遣(2名)
- 11月26日 県消防学校 第8期危険物科派遣(1名)
- 12月02日 福岡県消防学校 九州実務警防実務研修(1名)
- 12月05日 県消防学校 第7期特殊災害科派遣(1名)
- 12月17日 県消防学校 第7期救急救命士処置拡大研修派遣(3名)

平成31年(令和元年)

- 01月13日 消防出初式
- 01月16日 県消防学校 第35期消防団員基礎教育派遣(1名)
- 01月21日 県消防学校 第4期新任救急隊員(救命士)研修派遣(2名)
- 02月18日 県消防学校 第18期救助科派遣(2名)
- 02月25日 水難救助車更新、災害支援車新規配備(沖縄県振興特別推進交付金:水難救助体制強化整備事業)
- 04月09日 県消防学校 第51期初任教育研修派遣(3名)
- 04月15日 九州研修所 救急救命士処置(1名)
- 05月09日 九州研修所 指導救命士養成研修課程派遣(1名)
- 06月05日 県消防学校 第8期上級幹部科派遣(1名)
- 07月22日 県消防学校 第19期ポンプ操法指導員研修派遣(2名)
- 07月24日 県消防学校 消防団員特別教育第20期操法科派遣(2名)
- 08月28日 九州研修所 救急救命士養成研修派遣(1名)

- 10月02日 県消防学校 第36期消防団員基礎教育派遣(2名)
- 10月07日 県消防学校 第22期水難救助研修派遣(2名)
- 10月16日 消防大学校 第106期警防科派遣(1名)
- 11月11日 県消防学校 第33期警防科派遣(1名)
- 11月25日 県消防学校 第8期火災調査科派遣(2名)
- 11月26日 沖縄県消防団長会 県外行政視察研修派遣(愛知県豊橋市)(1名)

令和2年

- 01月12日 消防出初式
- 01月20日 県消防学校 第5期新任救急隊員(救命士)研修派遣(1名)
- 02月05日 日本消防協会 第19回消防団幹部候補中央特別研修派遣(1名)
- 02月13日 県消防学校 第19期救助科派遣(2名)
- 03月02日 県消防学校 救急救命士処置拡大研修派遣(3名)
- 06月08日 県消防学校 第52期初任教育研修派遣(3名)
- 12月07日 県消防学校 第16期予防査察科派遣(1名)
- 11月15日 県消防学校 第9期危険物科派遣(1名)
- 12月02日 県消防学校 第38期消防団員基礎教育派遣(1名)

令和3年

- 01月07日 消防出初式
- 01月20日 消防署 水槽付消防ポンプ自動車(Ⅱ型)更新(10,000L)
- 02月19日 日本消防協会 消防団幹部特別研修(映像配信)(1名)
- 04月12日 県消防学校 第53期初任教育研修派遣(3名)
- 06月28日 県消防学校 第17期予防査察科派遣(1名)
- 07月26日 県消防学校 第20期ポンプ操法指導員研修派遣(2名)
- 07月28日 県消防学校 消防団員特別教育第21期操法科派遣(2名)
- 11月05日 県消防学校 第40期消防団員基礎教育派遣(4名)
- 11月24日 県消防学校 消防団員幹部教育第6期初級幹部科派遣(2名)
- 12月07日 県消防学校 第7期特殊災害科派遣(3名)
- 12月17日 福岡県消防学校 九州地区警防実務研修(1名)
- 12月20日 県消防学校 第6期新任救急隊員(救命士)研修派遣(3名)

令和4年

- 01月07日 消防出初式
- 02月24日 消防署 水槽付消防ポンプ自動車(Ⅱ型)更新(3,000L)
- 04月12日 県消防学校 第54期初任教育研修派遣(4名)
- 06月01日 県消防学校 第9期上級幹部科派遣(2名)
- 10月11日 県消防学校 第23期水難救助研修派遣(3名)
- 10月17日 県消防学校 第61期救急科派遣(3名)
- 11月07日 県消防学校 第34期警防科派遣(1名)
- 11月28日 県消防学校 第9期火災調査科派遣(1名)
- 12月14日 県消防学校 消防団員幹部教育第7期初級幹部科派遣(1名)
- 12月19日 県消防学校 第7期新任救急隊員(救命士)研修派遣(3名)

令和5年

- 01月07日 消防出初式
- 01月11日 県消防学校 第24期消防団員警防科研修派遣(1名)
- 01月16日 県消防学校 第21期初級幹部科派遣(2名)
- 01月29日 県消防学校 消防団員に対する救助用資機材の安全で円滑な利用に向けた技術講習派遣(2名)
- 01月30日 県消防学校 第2期救急隊長研修派遣(3名)
- 02月01日 日本消防協会 第22回消防団幹部候補中央特別研修派遣(1名)
- 02月06日 県消防学校 第12期防火管理指導員研修派遣(1名)
- 02月15日 県消防学校 第21期救助科派遣(3名)
- 02月28日 上野出張所 高規格救急自動車1台更新
- 04月10日 県消防学校 第55期初任教育研修派遣(5名)

04月19日 九州研修所 感染防止対策強化研修(1名)
 05月25日 九州研修所 指導救命士養成研修派遣(1名)
 06月26日 県消防学校 第19期予防査察科派遣(1名)
 07月24日 県消防学校 第21期ポンプ操法指導員研修派遣(2名)
 07月26日 県消防学校 消防団員特別教育第22期操法科研修派遣(2名)
 10月10日 県消防学校 第62期救急科派遣(4名)
 10月19日 県消防学校 第21期中級幹部科派遣(2名)
 11月03日 県消防学校 第44期消防団員基礎教育研修派遣(2名)
 11月13日 県消防学校 第10期危険物科派遣(1名)
 11月20日 県消防学校 消防団員幹部教育第8期初級幹部科研修派遣(1名)
 12月05日 県消防学校 第9期特殊災害科派遣(3名)
 12月18日 県消防学校 第8期新任救急隊員(救命士)研修派遣(2名)
 12月20日 総務1号車更新

令和6年

01月07日 消防出初式
 01月15日 県消防学校 第3期救急隊長研修派遣(3名)
 01月29日 県消防学校 第13期防火管理指導員研修派遣(1名)
 02月13日 消防署 高規格救急自動車1台更新
 02月15日 県消防学校 第22期救助科派遣(3名)
 03月04日 県消防学校 第10期救急救命士処置拡大研修派遣(2名)
 03月04日 福岡県消防学校 九州地区大規模災害実務研修(1名)
 03月11日 消防署城辺詰所 水槽付消防ポンプ自動車更新(1,500L)
 04月08日 県消防学校 第56期初任教育研修派遣(3名)
 05月22日 九州研修所 指導救命士養成研修派遣(1名)
 06月03日 県消防学校 第10期上級幹部科派遣(3名)
 07月01日 県消防学校 第20期予防査察科派遣(1名)
 07月24日 県消防学校 消防団員幹部教育第6期指揮幹部科派遣(1名)
 10月01日 県消防学校 第24期水難救助研修派遣(5名)
 10月02日 県消防学校 第45期消防団員基礎教育研修派遣(5名)
 10月19日 第15回沖縄県消防団員体力錬成大会優勝 3連覇達成(糸満市)
 10月08日 県消防学校 第63期救急科派遣(1名)
 10月31日 県消防学校 第46期消防団員基礎教育研修派遣(1名)
 11月11日 県消防学校 第10期火災調査科派遣(2名)
 11月07日 県消防学校 第35期警防科派遣(4名)
 12月02日 福岡県消防学校 九州地区警防実務研修(1名)
 12月16日 県消防学校 第9期新任救急隊員(救命士)研修派遣(4名)

令和7年

01月12日 消防出初式
 01月14日 県消防学校 第6期消防団警防科研修派遣(2名)
 01月20日 県消防学校 第22期初級幹部科研修派遣(3名)
 01月27日 県消防学校 第4期救急隊長研修派遣(4名)
 02月03日 県消防学校 第14期防火管理指導員研修派遣(1名)
 02月12日 県消防学校 第23期救助科研修派遣(6名)
 04月07日 県消防学校 第57期初任教育研修派遣(3名)
 07月08日 九州研修所 指導救命士養成研修派遣(1名)
 07月18日 第53回九州地区消防救助指導会に引揚救助で出場
 07月28日 県消防学校 第22期ポンプ操法指導員研修派遣(2名)
 07月30日 県消防学校 第23期消防団員操法科研修派遣(2名)
 08月30日 第53回全国消防救助技術大会にロープ応用登はんで出場
 09月08日 消防署池間詰所 水槽付消防ポンプ自動車更新(1,500L)
 10月01日 県消防学校 第47期消防団員基礎教育研修派遣(2名)
 10月06日 県消防学校 第64期救急科研修派遣(1名)
 10月20日 県消防学校 第21期予防査察科研修派遣(4名)
 11月05日 第29回沖縄県消防操法大会でポンプ車操法の部で3位入賞
 11月07日 県消防学校 第48期消防団員基礎教育研修派遣(1名)
 11月12日 県消防学校 第22期中級幹部科研修派遣(2名)
 12月01日 県消防学校 第11期危険物科研修派遣(1名)

12月02日 県消防学校 第10期特殊災害科研修派遣(3名)
12月15日 県消防学校 第10期新任救急隊員(救命士)研修派遣(3名)
12月17日 県消防学校 第10期消防団員初級幹部科研修派遣(3名)
12月25日 消防署 高規格救急自動車1台更新
12月26日 消防署 救助工作自動車1台更新

宮古島市消防本部所在地

2025年12月31日現在

消 防 本 部	宮古島市平良字下里1792-6	Tel (0980) 72 - 0943(代)
		Fax (0980) 73 - 1647
消 防 署	〃	Tel (0980) 72 - 4358
		Fax (0980) 73 - 1682
上 野 出 張 所	宮古島市上野字新里235-253	Tel (0980) 76 - 2086
		Fax (0980) 76 - 3514
伊 良 部 出 張 所	宮古島市伊良部字前里添1100-11	Tel (0980) 78 - 3553
		Fax (0980) 78 - 4962
消 防 団	宮古島市平良字下里1792-6 (事務局:消防本部警防課内)	Tel (0980) 72 - 0944
		Fax (0980) 73 - 1647

歴代宮古島市長

2025年12月31日現在

初代	伊 志 嶺 亮	平成17年10月01日～平成20年12月31日
2代	下 地 敏 彦	平成21年01月25日～令和03年01月24日
3代	座 喜 味 一 幸	令和03年01月25日～令和07年01月24日
4代	嘉 数 登	令和07年01月25日～現在に至る

歴代消防長

2025年12月31日現在

初代	伊 舍 堂 勇	平成17年10月01日～平成20年3月31日
2代	砂 川 享 一	平成20年04月01日～平成25年3月31日
3代	来 間 克	平成25年04月01日～令和03年03月31日
4代	羽 地 淳	令和03年04月01日～令和04年03月31日
5代	宮 國 和 幸	令和04年04月01日～令和06年03月31日
6代	上 地 一 史	令和06年04月01日～現在に至る

歴代署長

2025年12月31日現在

初代	仲 間 源 栄	平成17年10月01日～平成23年3月31日
----	---------	------------------------

2代	狩 俣 隆 志	平成23年04月01日 ~ 平成24年3月31日
3代	上 原 昭 宏	平成24年04月01日 ~ 令和02年03月31日
4代	砂 川 忠 志	令和02年04月01日 ~ 令和03年03月31日
5代	宮 國 勉	令和03年04月01日 ~ 令和04年03月31日
6代	古 謝 博 由	令和04年04月01日 ~ 令和06年03月31日
7代	狩 俣 勝 彦	令和06年04月01日 ~ 現在に至る

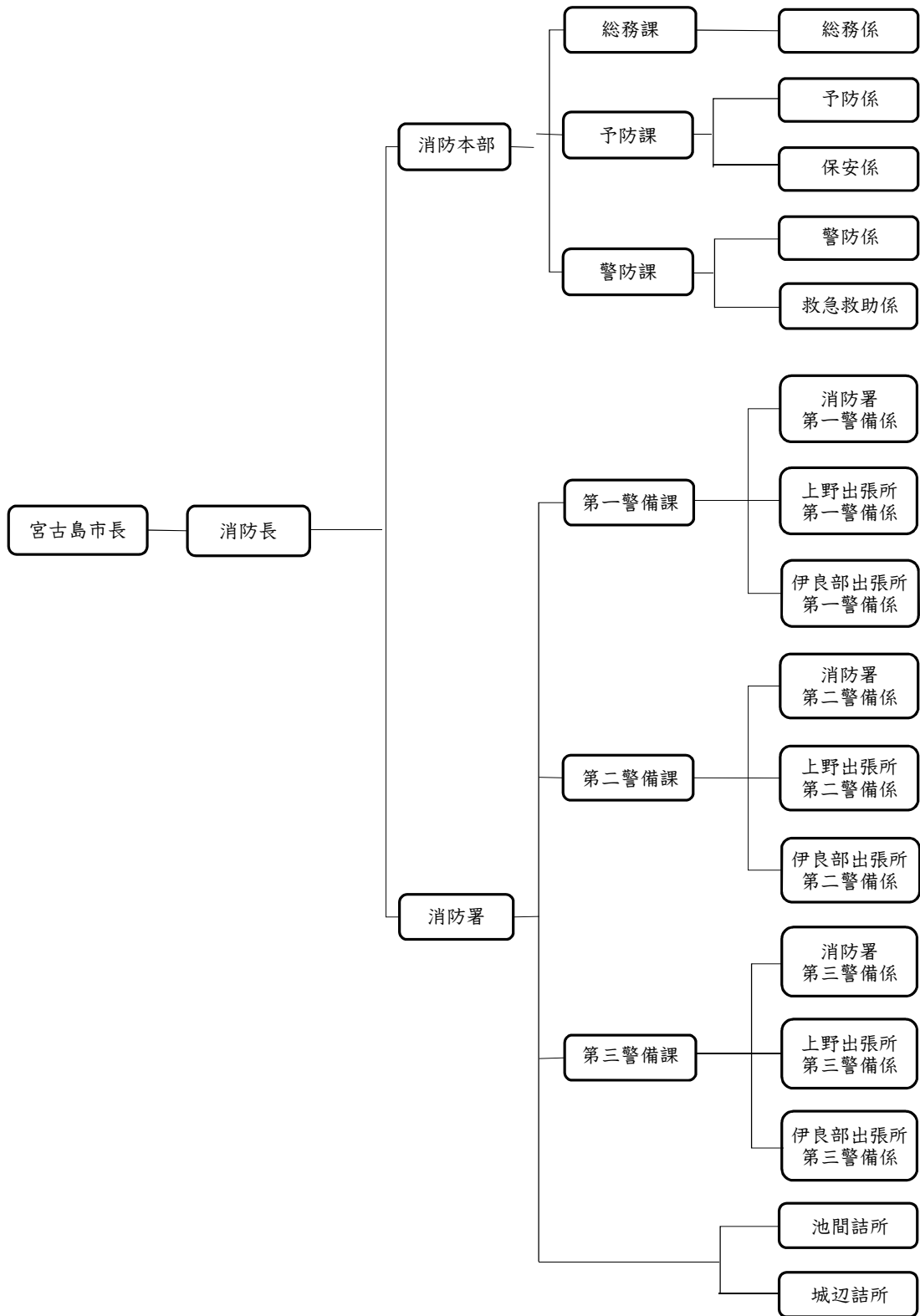
歴代消防団長

2025年12月31日現在

初代	伊 沢 忠	平成17年10月01日 ~ 平成19年01月31日
2代	前 川 尚 誼	平成19年04月01日 ~ 現在に至る

組織及び機構

宮古島市消防本部・署機構系統図



職員の配置状況

2025年4月1日現在

所属	階 級		司令長	司令	司令補	士長	副士長	消防士	合計	
	職 名									
消 防 本 部	消防長		1						1	
	総務課	課長		1						1
		主幹		1						1
		補佐兼係長			1					1
		係						(1)		1
	予防課	課長		1						1
		補佐			1					1
		係長等			2					2
		係				1				1
	警防課	課長		1						1
		補佐兼係長			1					1
		係長等			1					1
		係				1				1
	七消沖 ン防縄 タ指県 ！令	副センター長		1						1
		係長等			1					1
		係								0
小計			1	5	7	2	0	1	16	
消 防 署	次長兼署長			1					1	
	第一警備課	課長		1						1
		補佐			3					3
		係長等			4					4
		係				5	4	5		14
	第二警備課	課長		1						1
		補佐			3					3
		係長等			4					4
		係				4	4	6		14
	第三警備課	課長		1						1
		補佐			3					3
		係長等			4					4
		係				4	5	5		14
小計			0	4	21	13	13	16	67	
合計			1	9	28	15	13	17	83	

※ () 内数字は、市役所より出向中の職員。

職員の定数及び実数

2025年4月1日現在

階級 区分	司令長	司令	司令補	士長	副士長	消防士	合計
定数	93						93
実数	1	9	28	15	13	17	83

※市役所より出向中の職員(1名)を消防士に含む。以下同じ。

職員の階級別年齢調べ

2025年4月1日現在

階級 区分	司令長	司令	司令補	士長	副士長	消防士	合計
18～20							0
21～25						10	10
26～30					7	7	14
31～35				5	6		11
36～40				8			8
41～45			9	2			11
46～50		1	12				13
51～55		3	5				8
56～60	1	5	2				8
合計	1	9	28	15	13	17	83

消防職員の勤務年数

2025年4月1日現在

階級 区分	司令長	司令	司令補	士長	副士長	消防士	合計
0～4					2	14	16
5～10				1	11	3	15
11～15			2	11			13
16～20			6	3			9
21～25			9				9
26～30		1	8				9
31～35		5	3				8
36～40	1	3					4
41～							0
合計	1	9	28	15	13	17	83

職員の研修状況

研修先		年 別				
		2021年	2022年	2023年	2024年	2025年
消防大学	本 科					
	予 防 科					
	幹 部 科					
	救 急 科					
	警 防 科					
	救 助 科					
沖縄県消防学校	初 任 科	3	4	5	3	3
	警 防 科		1		4	
	予防査察科	1		1	1	4
	救 急 科		3	4	1	1
	救 助 科			3	3	6
	特殊災害科	3		3		3
	初級幹部科			2		3
	中級幹部科			2		2
	上級幹部科		2		3	
	水難救助研修		3		5	
	ポンプ操法指導者研修	2		2		2
	防火管理者指導員研修			1	1	1
	火災調査科		1		2	
	危険物科			1		1
	救急隊長研修			3	3	4
	救急救命士研修(処置拡大)				2	
	救急救命士研修(指導救命士)					
新任救急隊員(救命士)	3	3	2	4	3	
その他	クレーン	3	3	3	3	3
	玉掛け	3	3	3	3	3
	救急救命士研修(九州研修所)					
	指導救命士研修(//)		1	1	1	1
	処置拡大研修(東京・九州)					
	気管挿管・薬剤投与研修					
	県外実務研修	1		1	2	
	県内実務研修					
合 計		19	24	37	41	40

職員の技能資格取得状況

2025年12月31日現在

種 別		司令長	司令	司令補	士長	副士長	消防士	合計
自動車運転免許	普通免許	1	9	28	15	13	17	83
	中型免許			3	5		1	9
	大型免許	1	8	25	14	11	5	64
	二輪免許	1	4	7	7	5	4	28
	普通第二種免許							0
	大型第二種免許		1	3	2	1	2	9
	牽引免許		1					1
	大型特殊免許	1	4	5	2	1	2	15
	移動式クレーン免許		1					1
危険物関係	高圧ガス販売主任免許							0
	高圧ガス作業主任免許							0
	危険物取扱い免許(甲)							0
	危険物取扱い免許(乙)		1	5	6	6	2	20
	危険物取扱い免許(丙)		1	1	2			4
	アセチレン溶接士免許		1					1
無線	特殊無線技能技師(甲)		2	1				3
	特殊無線技能技師(乙)	1	3					4
	第2級陸上特殊無線		1	4			2	7
	第3級陸上特殊無線		3	24	15	12	4	58
	アマチュア無線技師		1	2				3
その他の	救急救命士免許	1	5	14	15	12	7	54
	小型船舶免許		7	25	14	11	5	62
	水上バイク免許		6	16	14	7	4	47
	潜水士免許	1	9	26	15	11	9	71
	潜水講習修了者			3				3
	移動式クレーン講習修了者	1	8	28	15	4	3	59
	玉掛け技能講習修了者	1	8	24	13	4	3	53
	電気工事1種							0
	電気工事2種		1					1
	2級建築設計士							0

※普通免許の消防士には、市役所より出向中の職員を含む。

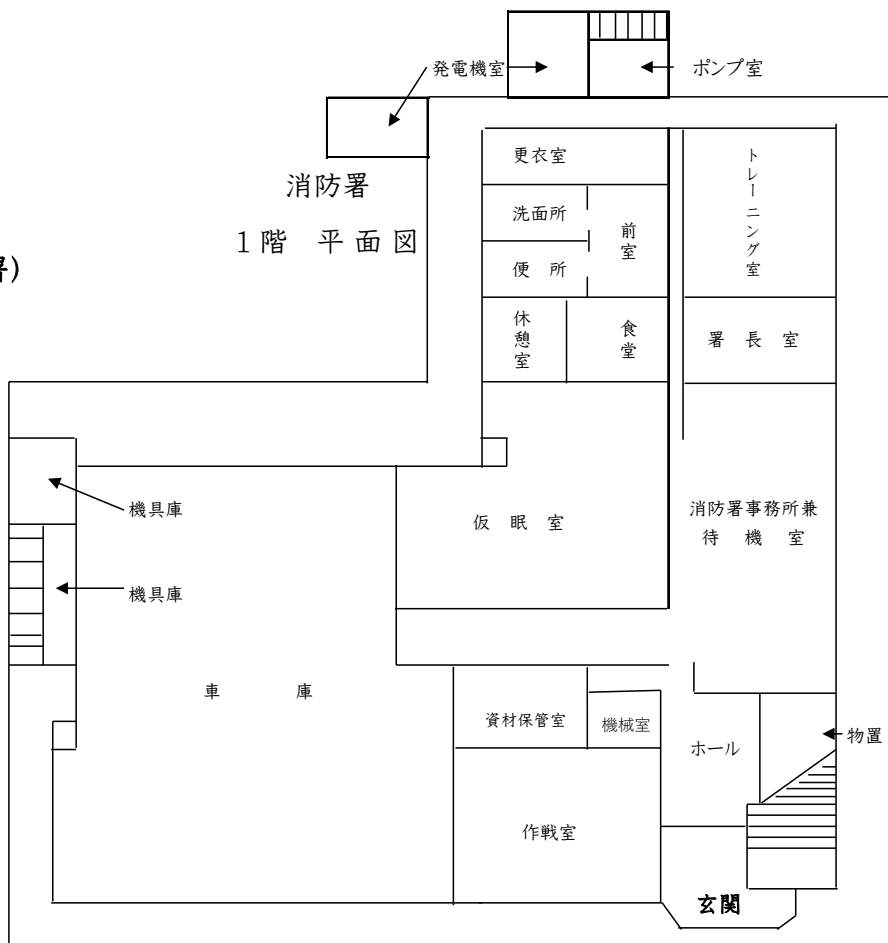
消防施設

消防庁舎の概要

消防本部庁舎(本部・消防署)

敷地面積 6686.03㎡
 構造 RC 2階
 建築面積 1549.24㎡
 1階:床面積 1196.04㎡
 2階:床面積 790.49㎡
 延床面積 1986.53㎡
 竣工年月日 昭和62年9月30日

消防署
1階 平面図



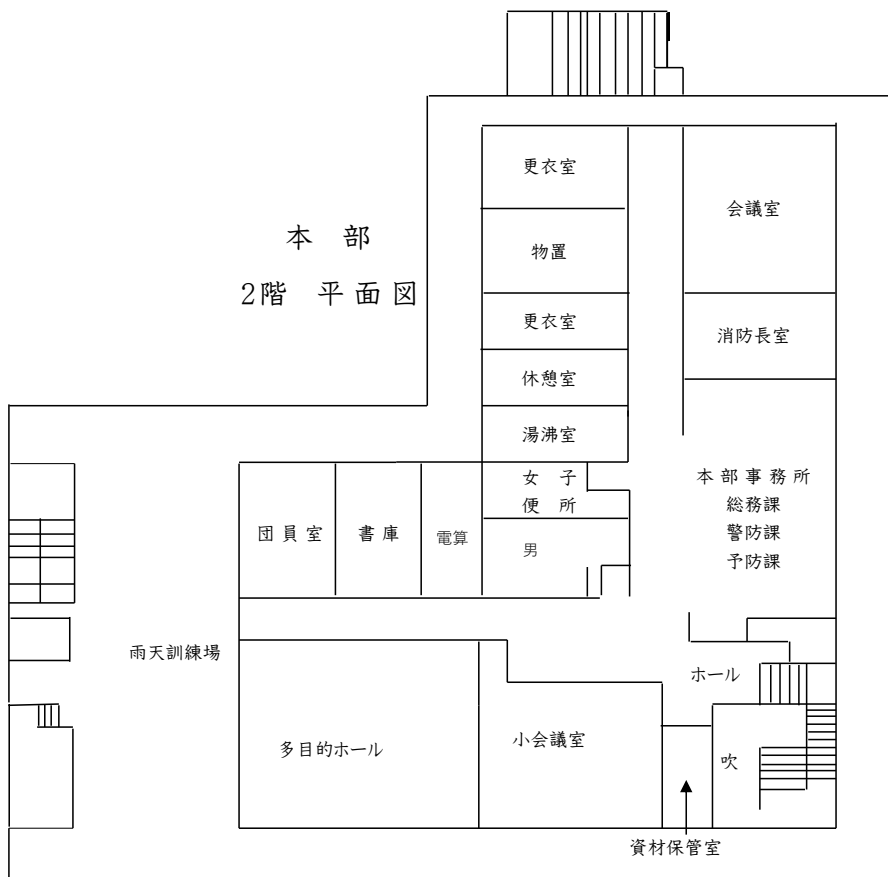
訓練塔(消防本部敷地内)

構造 RC 6階
 建築面積 47.97㎡
 1階:床面積 41.25㎡
 2階:床面積 35.47㎡
 3階:床面積 30.25㎡
 4階:床面積 30.25㎡
 5階:床面積 30.25㎡
 6階:床面積 30.25㎡
 延床面積 197.72㎡
 竣工年月日 昭和62年10月30日

格納庫(消防本部敷地内)

構造 RC 3階
 建築面積 203.80㎡
 1階:床面積 150.00㎡
 2階:床面積 151.98㎡
 3階:床面積 150.00㎡
 延床面積 451.98㎡
 竣工年月日 平成28年2月29日

本部
2階 平面図



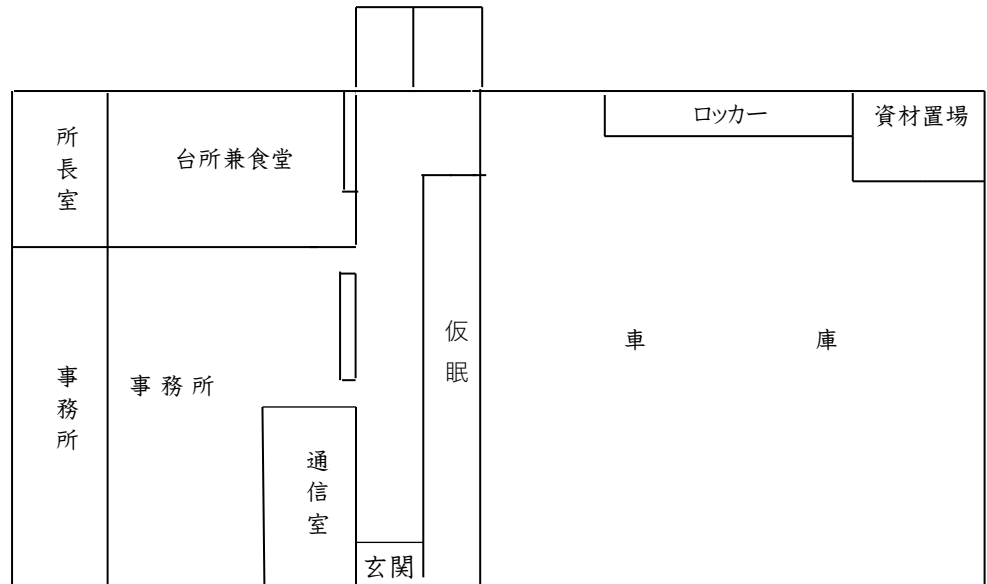
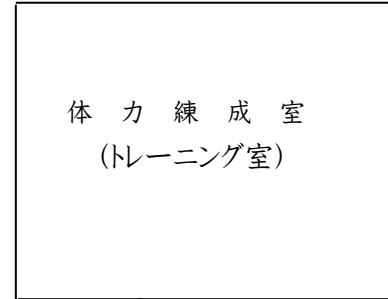
消防庁舎の概要 (消防署上野出張所)

消防署上野出張所

敷地面積 4383.10㎡
 構造 RC構造
 建築面積 436.35㎡
 床面積 406.74㎡
 竣工年月日
 昭和62年9月30日
 増築年月日
 平成9年10月9日

体力錬成室

建築面積 60.00㎡
 床面積 60.00㎡
 竣工年月日
 平成7年7月27日

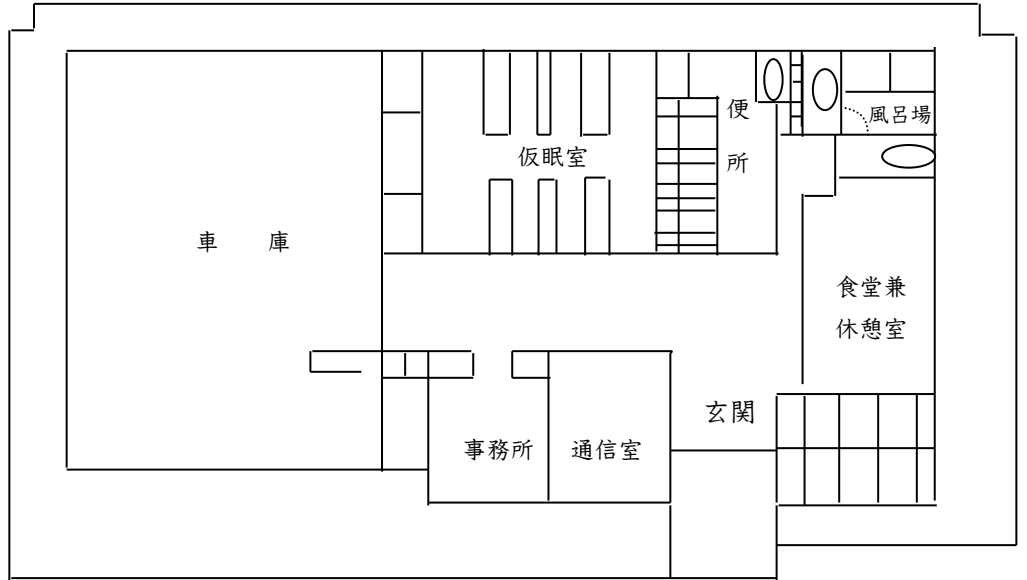


消防庁舎の概要 (消防署伊良部出張所)

1階 平面図

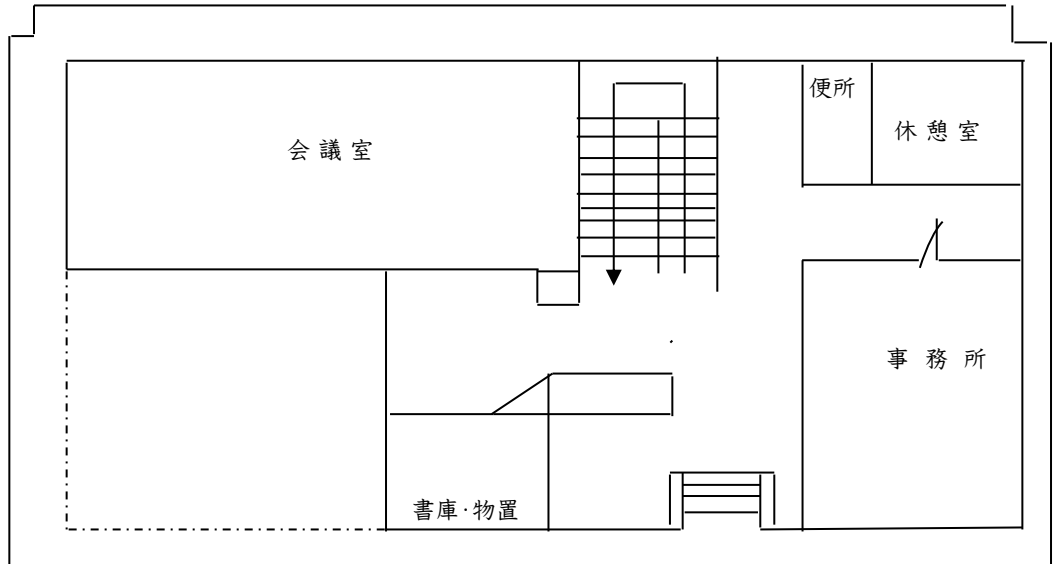
消防署伊良部出張所

敷地面積 2809.31㎡
構造 RC2階
建築面積 597.2㎡
床面積 416.8㎡
延面積 785㎡
竣工年月日
平成7年3月20日



2階 平面図

床面積 368.2㎡



宮古島市人口による消防力の整備指針に基づく基準施設

2025年12月31日現在

分類 \ 区分	基準署所数 (A)	現有署所数 (B)	過不足 (C)
署・出張所	2	3	1

分類 \ 区分	基準台数 (A)	現有台数 (B)	過不足 (B-A)
指揮車	1	1	0
水槽付消防ポンプ自動車	4	5	1
梯子自動車	1	1	0
化学消防車	0	0	0
救助工作車	1	1	0
予防車	1	1	0
救急自動車	3	4	1
小型動力ポンプ付水槽車	3	1	-2

宮古島市人口による消防力の整備指針に基づく基準人員

2025年12月31日現在

警防要員	分類 \ 区分	算出方法	基準台数等に対する 基準人員(A)	現有台数等に対する 基準人員(B)	現有人員 (C)	比較 (C) - (B)
	指揮車	台数 * 3人 * 3部隊	9	9	6	-3
消防ポンプ自動車	台数 * 5人 * 3部隊	60	(60)	(36)	-24	
梯子自動車	台数 * 5人 * 3部隊	15	(15)	(12)	-3	
化学消防車	台数 * 5人 * 3部隊	0	0	0	0	
救助工作車	台数 * 5人 * 3部隊	15	(15)	(12)	-3	
小型動力ポンプ付水槽車	台数 * 2人 * 3部隊	18	(18)	(18)	0	
小	計		108	102	72	-30
	救急要員	台数 * 3人 * 3部隊	27	36	36	0
	予防要員	台数 * 5人 * 1部隊	12	5	5	0
合	計		147	143	113	-30

()は兼務

消防車両の配置状況

2025年12月31日現在

配属場所	用途車種	車両呼称	車種	車両番号	年式	経過年数	総重量(kg)
本部	予防広報車	みやこよぼう1	ホンダ	沖827さ972	平成07年	00年	2245kg
	指令車	みやこしれい1	ニッサン	沖827さ908	令和05年	01年	2155kg
	総務車	そうむしゃ	ダイハツ	沖582も4929	令和07年	00年	1130kg
	警防車	けいぼうしゃ	トヨタ	沖427さ4162	平成29年	08年	2015kg
消防署	指揮車	みやこしき1	トヨタ	沖827さ548	平成28年	09年	3185kg
	救急車(高規格車)	みやこきゆうきゆう1	トヨタ	沖830す2402	令和06年	01年	3175kg
	救急車(高規格車)	みやこきゆうきゆう2	トヨタ	沖830そ2512	令和07年	00年	3185kg
	梯子車	みやこはしご1	日野	沖830さ1702	平成29年	08年	16230kg
	水槽付消防ポンプ自動車	みやこぼんぷ1	日野	沖827は99	平成24年	13年	10940kg
	水槽付消防ポンプ自動車	みやこぼんぷ2	日野	沖830す2202	令和04年	03年	11710kg
	水槽付消防ポンプ自動車	みやこたんく1	日野	沖830す2101	令和03年	04年	21925kg
	水難救助車	みやこすいなん1	日野	沖830す1901	平成31年	06年	9985kg
	災害支援車	みやこさいがいしえん2	日野	沖830さ1902	平成31年	06年	6075kg
	救助工作車	みやこきゆうじよ1	日野	沖830た2512	令和07年	00年	11650kg
	搬送車	みやこゆそう1	トヨタ	沖827さ295	平成20年	17年	3175kg
	広報車	みやこしえん1	スズキ	沖880も40	平成20年	17年	1340kg
	水難救助艇	サンバ号	アキレス	296-24499	平成21年	16年	500kg
上野出張所	救急車(高規格車)	うえのきゆうきゆう1	トヨタ	沖830さ2211	令和04年	03年	3265kg
	水槽付消防ポンプ自動車	うえのぼんぷ1	日野	沖830さ1802	平成30年	07年	12120kg
	救助資機材積載車	うえのせきさい1	トヨタ	沖827さ427	平成24年	13年	2940kg
	上野輸送車	うえのゆそう1	ホンダ	沖827さ914	令和04年	03年	2235kg
	水難救助艇	はくあい号	アキレス	296-23789	平成19年	18年	500kg
	水難救助艇・台車			沖827る115	令和05年	02年	720kg
伊良部出張所	広報及び資器材搬送車	いらぶせきさい1	ニッサン	沖830さ2102	令和03年	04年	1875kg
	救急車(高規格車)	いらぶきゆうきゆう1	トヨタ	沖830せ1910	令和01年	06年	3155kg
	水槽付消防ポンプ自動車	いらぶぼんぷ1	日野	沖830せ1412	平成26年	11年	10965kg
	小型動力ポンプ付水槽車	いらぶたんく1	いすゞ	沖827は71	平成21年	16年	11525kg
詰城所辺	水槽付消防ポンプ自動車	ぐすくべだん1	日野	沖830そ2402	令和06年	01年	6655kg
	資機材搬送車	ぐすくべだん2	ニッサン	沖827さ511	平成27年	10年	3280kg
詰池所間	水槽付消防ポンプ自動車	いけまだん1	日野	沖830さ2508	平成07年	00年	6535kg

地区別消防水利現勢

2025年12月31日現在

種 別 地 域	消火栓		防火水槽		現有
	公設	私設	公設	私設	
平良地区	220	3	12	18	253
城辺地区	51	4	3	2	60
下地地区	31			4	35
上野地区	30	1		4	35
伊良部地区	51		10	2	63
合 計	383	8	25	30	446

特殊機械器具等保有状況

2025年12月31日現在

種別	品名	消 防 署											計
		宮古 指揮1	宮古 救急1	宮古 救急2	宮古 タンク1	宮古 はしご1	宮古 ポンプ1	宮古 ポンプ 2	宮古 救助1	宮古 水難1	宮古 輸送1	その他	
一般救助用器具	かぎ付き梯子					1	1	1	1	1			5
	三連梯子						1	2	1			1	5
	空気式救助マット								1				1
	救命索発射銃								1				1
	サバイバースリング												0
	救助用縛帯							1	2				3
	平担架					1			1				2
	バスケット担架						1	1	1	1			4
重量物排除用具	油圧ジャッキ								1				1
	油圧スプレッダー								1				1
	可搬式ウインチ								1				1
	可搬式電動ウインチ								1				1
	マット型空気ジャッキ								1				1
	スリーエッチスーパーレバ ポートパワー												0
													0
切断及び破壊器具	油圧カッター								1				1
	エンジンカッター							1	1				2
	ガス溶接機												0
	チェーンソー							1	1				2
	鉄線カッター							1	1				2
	空気鋸								1				1
	万能斧	1						5				5	11
	ハンマー							1	1				2
	弁慶							1	0				1
保護具	空気呼吸器				2		4	4	5				15
	耐電手袋					3			4				7
	防塵メガネ								5				5
	送排風機						1	1	1				3
	耐電服一式					3		2	5				10
測定用具	可燃性ガス測定器							1	2				3
	絶縁抵抗器												0
	ガスリークテスター												0
	ビットゲージ												0
	騒音計												0
	加熱試験器												0
	加熱・加煙試験機												0
	プランメーター												0
	ガス探知機												0
水難救助用器具	潜水器具									8			8
	救命胴衣									10			10
	水中投光器									5			5
	救命浮環		1	1						5			7
	浮標									2			2
	水難救助艇(アギレス)									1			1
	船外機									1			1
	ジェットスキー												0
救助用その他器具	投光器	1						1	1				3
	携帯用拡声器	2			1		1	1	1	1			7
	応急措置用セット								1				1
	緩降機								1				1
	ロープ投降機						1	1	1				3
	携帯用無線機											6	6
その他	携帯用発電機	1					1	1	1	1			5
	発電機												0

特殊機械器具等保有状況

2025年12月31日現在

種別	品名	上野出張所					計
		上野救急1	上野タンク1	上野ポンプ1	上野積載1	その他	
一般救助用器具	かぎ付き梯子			1			1
	三連梯子			1			1
	空気式救助マット						0
	救命索発射銃						0
	サバイバーリング						0
	救助用縛帯			2			2
	平坦架						0
	バスケット担架			1	1		2
重量物排除用具	油圧ジャッキ						0
	油圧スプレッダー						0
	可搬式ウインチ			1			1
	可搬式電動ウインチ						0
	マット型空気ジャッキ			1			1
	スリーエッチスーパーレバー						0
	ボートパワー						0
切断及び破壊器具	油圧カッター						0
	エンジンカッター			1			1
	ガス溶接機						0
	チェーンソー			1			1
	鉄線カッター			1			1
	空気鋸					1	1
	万能斧			5	1		6
	ハンマー			1		1	2
	弁慶					1	1
保護具	空気呼吸器			5			5
	耐電手袋			2			2
	防塵メガネ	4					4
	送排風機			1			1
	耐電服一式			2			2
測定用具	可燃性ガス測定器			1			1
	絶縁抵抗器						0
	ガスリークテスター						0
	ピトゲージ					1	1
	騒音計						0
	加熱試験器						0
	加熱・加煙試験機						0
	プラニメーター						0
	熱源センサー			1			1
	ガス探知機						0
水難救助用器具	潜水器具				3		3
	救命胴衣				8		8
	水中投光器				1		1
	救命浮環	1			2		3
	浮標				3		3
	水難救助艇(アキレス)				1		1
	船外機				1		1
	ジェットスキー						0
その他救助用器具	投光器			1			1
	携帯用拡声器			1			1
	応急措置用セット	1		1	1	1	4
	緩降機					1	1
	ロープ投降機						0
	携帯用無線機	3				8	11
その他	携帯用発電機			1	1		2
	発電機					2	2

特殊機械器具等保有状況

2025年12月31日現在

種別	品名	伊 良 部 出 張 所					計
		伊良部積載1	伊良部救急1	伊良部タンク1	伊良部ポンプ1	その他	
一般救助用器具	かぎ付き梯子			1	1		2
	三連梯子				1		1
	空気式救助マット						0
	救命索発射銃						0
	サバイバースリング						0
	救助用縛帯				2		2
	平担架						0
	バスケット担架				1		1
重量物排除用具	油圧ジャッキ						0
	油圧スプレッダー						0
	可搬式ウインチ						0
	可搬式電動ウインチ						0
	マット型空気ジャッキ				1		1
	スリーエッチスーパーレバー						0
	ポートパワー						0
切断及び破壊器具	油圧カッター						0
	エンジンカッター				1		1
	ガス溶接機						0
	チェーンソー				1		1
	鉄線カッター				1		1
	空気鋸						0
	万能斧				1		1
	ハンマー				1		1
	弁慶						0
保護具	空気呼吸器			2	4		6
	耐電手袋				5		5
	防塵メガネ						0
	送排風機				1		1
	耐電服一式				4		4
測定用具	可燃性ガス測定器				1		1
	絶縁抵抗器						0
	ガスリークテスター						0
	ピトゲージ					1	1
	騒音計						0
	加熱試験器						0
	加熱・加煙試験機						0
	プラニメーター						0
ガス探知機						0	
水難救助用器具	潜水器具一式					2	2
	救命胴衣					3	3
	水中投光器					3	3
	救命浮環		1			2	3
	浮標					2	2
	水難救助艇(アキレス)						0
	船外機						0
	ジェットスキー						0
救助その他器具	投光器			1	1		2
	携帯用拡声器			1	1		2
	応急措置用セット					1	1
	緩降機						0
	ロープ投降機						0
	携帯用無線機		3			7	10
その他	携帯用発電機				1		1
	発電機						0

消防予算

地方交付税、基準財政需要額

単位(千円)
2025年12月31日現在

年度 市町村	2020年度	2021年度	2022年度	2023年度	2024年度
宮古島市	817,900	815,000	824,500	877,400	888,788

人口・世帯数当り消防費所要額及び消防職員と人口・世帯数

2025年12月31日現在

年度 市町村	消防費		消防職員1人当り		算定の基礎		職員数
	1人当り	1世帯当り	人口	世帯数	人口	世帯数	
2020年度	15,405	30,179	670	342	55,577	28,370	83
2021年度	15,217	29,335	676	351	55,466	28,771	82
2022年度	15,050	28,452	686	363	55,539	29,378	81
2023年度	19,818	36,568	679	368	55,690	30,182	82
2024年度	19,893	35,528	668	374	55,482	31,065	83

宮古島市一般会計予算と消防一般会計予算との類似比較(当初)

単位(千円)
2025年12月31日現在

年度 市町村	宮古島市 一般会計予算	消防予算	総予算に占める 消防予算(%)
2020年度	44,340,000	856,188	1.93%
2021年度	37,894,000	844,008	2.23%
2022年度	37,850,000	835,877	2.21%
2023年度	37,690,000	904,102	2.40%
2024年度	42,222,000	1,103,681	2.61%

予防・設備関係

各種届出による届出状況

令和7年中

項目別	月 別													
	計	1	2	3	4	5	6	7	8	9	10	11	12	
消防用設備等設置届出数	222	34	10	33	18	18	16	29	6	21	15	13	9	
防火対象物使用開始届出書	108	5	7	9	10	5	12	9	9	16	10	13	3	
消防用設備等点検結果報告書	533	43	34	83	41	30	42	39	59	29	53	37	43	
防火管理選任届出書	65	3	6	9	9	6	3	3	3	5	7	8	3	
消防計画届出書	70	5	6	8	9	7	4	3	3	6	7	8	4	
水素ガスを充填する気球の届出書	0													
煙火打ち上げ仕掛届出書	20	0	0	3	4	0	1	4	1	2	2	2	1	
道路工事届出書	36	4	4	3	4	1	3	5	6	1	1	3	3	
火災と紛らわしい煙又は火炎を発生する恐れのある行為の届出書	0													
	消防署	154	20	15	19	7	10	10	27	19	11	3	6	7
	上野	109	13	14	5	9	8	16	14	9	6	4	4	6
伊良部	28	3	1	3	2	1	1	4	4	4	2	0	3	
発、蓄、変電設備設置届出書	0													
少量危険物貯蔵取扱い届出書	0													
その他	0													
計	1345	130	97	175	113	86	108	137	119	101	104	94	82	

* 記入された数値は、本部、署、各出張所に出された届出書の合計を表しています。

月別建築同意処理状況

令和7年中

区分	月別												計
	1	2	3	4	5	6	7	8	9	10	11	12	
同意	7	13	16	9	14	5	16	13	13	10	12	23	151
不同意													0
93条4項の通知	11	14	31	11	20	6	21	11	26	14	14	16	195
計画通知		4	1		1		1		2	1	1		11
計	18	31	48	20	35	11	38	24	41	25	27	39	357

年別地区別建築同意処理件数

地区別	年別					
	令和7年	令和6年	令和5年	令和4年	令和3年	令和2年
平良地区	105	113	123	119	115	179
城辺地区	11	19	14	14	4	11
下地地区	13	18	20	12	9	11
上野地区	17	9	18	21	8	9
伊良部地区	5	6	1	9	10	6
計	151	165	176	175	146	216

地区別消防訓練実施件数

2025年12月31日現在

地区別 \ 月別	1	2	3	4	5	6	7	8	9	10	11	12	計
平良地区	17	19	21	7	22	13	12	8	16	22	13	22	192
城辺地区	2	2	1			2					3		10
下地地区	4	2	1	1	2	1	1	1			2	2	17
上野地区	1	2	2		1	4	1					2	13
伊良部地区	2	3	1			3	1	2		1	2	5	20
合計	26	28	26	8	25	23	15	11	16	23	20	31	252

消防用設備等設置届出処理状況

年別 \ 年度別	令和7年	令和6年	令和5年	令和4年	令和3年	令和2年
平良	145	164	107	143	129	207
城辺	18	18	17	9	15	13
下地	24	19	18	12	9	19
上野	22	21	26	13	7	43
伊良部	13	12	21	8	15	17
計	222	234	189	185	175	299

地区別消防訓練実施状況

2025年12月31日現在

用途別		地区別	平良地区	城辺地区	下地地区	上野地区	伊良部地区	合計
1	イ	劇場・映画館・観覧場	1					1
	ロ	公会堂・集会場						0
2	イ	キャバレー・ナイトクラブ						0
	ロ	遊技場・ダンスホール	2					2
	ハ	性風俗店舗						0
	ニ	カラオケボックス						0
3	イ	待合・料理店						0
	ロ	飲食店	2					2
4		百貨店・マーケット	37					37
5	イ	旅館・ホテル	21	2	4	5	6	38
	ロ	寄宿舎・共同住宅	11	1	1	3	2	18
6	イ	病院・診療所	7					7
	ロ	福祉施設及び更生施設 (入所施設)	27	4	5	2	2	40
	ハ	福祉施設及び更生施設 (通所施設)	56	3	9	1	8	77
	ニ	幼稚園・特別支援学校	10					10
7		小・中・高等学校	4					4
8		図書館・博物館						0
9	イ	蒸気・熱気浴場						0
	ロ	公衆浴場						0
10		車両停車場	1				2	3
11		神社・寺院・協会	1					1
12	イ	工場・作業場	2					2
	ロ	映画・テレビスタジオ						0
13	イ	自動車車庫・駐車場						0
	ロ	飛行機の格納庫						0
14		倉庫						0
15		前各号に該当しない	9		1			10
16	イ	特定防火対象物を含む 複合対象物						0
	ロ	その他複合対象物						0
16の2		地下街						0
		その他						0
		合計	191	10	20	11	20	252

消防設備等点検結果報告書用途別件数

2025年12月31日現在

用途別		月別												計	
		1	2	3	4	5	6	7	8	9	10	11	12		
1	イ	劇場・映画館・観覧場		1	6		1				1	3			12
	ロ	公会堂・集会場	3	3						1					7
2	イ	キャバレー・ナイトクラブ													0
	ロ	遊技場・ダンスホール	1						1				1	3	
	ハ	性風俗店舗													0
	ニ	カラオケボックス													0
3	イ	待合・料理店													0
	ロ	飲食店	1				2		1		1			1	6
4		百貨店・マーケット	4			17	2	6	2	1	2	3	9	4	50
5	イ	旅館・ホテル	6	11	7	5	11	12	14	24	4	7	6	13	120
	ロ	寄宿舎・共同住宅	1		28		6	7	7	1	2	4		9	65
6	イ	病院・診療所	1		3	1		5		2				1	13
	ロ	福祉施設及び更生施設 (入所施設)	4		5	1	1	4	1	3	5	4	3	3	34
	ハ	福祉施設及び更生施設 (通所施設)	8	3	10	4	4	4	3	1	4	15	1	4	61
	ニ	幼稚園・特別支援学校	1	1				1		11					14
7		小・中・高等学校		1	3	1			3	12	2		14		36
8		図書館・博物館					1		1		2	1	1	1	7
9	イ	蒸気・熱気浴場													0
	ロ	公衆浴場													0
10		車両停車場		2		2						2			6
11		神社・寺院・協会													0
12	イ	工場・作業場	1	2					1		2	4		1	11
	ロ	映画・テレビスタジオ													0
13	イ	自動車車庫・駐車場	1												1
	ロ	飛行機の格納庫													0
14		倉庫				2						1			3
15		前各号に該当しない事業所	7	8	17	1	1	1	1	1	1	5	2	3	48
16	イ	特定防火対象物を含む 複合対象物	3	2	4	7	1	2	4	3	2	4	1	1	34
	ロ	その他複合対象物	1											1	2
16の2		地下街													0
その他															0
合計			43	34	83	41	30	42	39	59	29	53	37	43	533

用途別消防用設備等設置届出件数

令和7年中

設備種別 用途別		消火器	屋内消火栓設備	スプリンクラー設備	水噴霧消火設備	泡消火設備	不活性ガス消火設備	ハロゲン化物消火設備	粉末消火設備	屋外消火栓設備	自動火災報知設備	警報設備	ガス漏れ火災	漏電火災警報器	消防機関へ通報する火災報知設備	非常警報設備	避難器具	誘導灯・誘導標識	消防用水	排煙設備	連結散水設備	連結送水管	非常コンセント設備	無線通信補助設備	総合操作盤	合計
		1	イ 劇場・映画館・観覧場		1																					
	ロ 公会堂・集会場	1																								1
2	イ キヤハレ・ナイトクラブ	1																								1
	ロ 遊技場・ダンスホール									1																1
	ハ 性風俗店舗									1																1
	ニ カラオケボックス									1																1
3	イ 待合・料理店																									0
	ロ 飲食店	14								3					1		10									28
4	百貨店・マーケット	5								3					2	1	4									15
5	イ 旅館・ホテル	87	2							15			3	2	3	22						3	1			138
	ロ 寄宿舎・共同住宅	43								32					3	20	4					1				103
6	イ 病院・診療所																									0
	ロ 福祉施設及び更生施設(入所施設)		1							2				1												4
	ハ 福祉施設及び更生施設(通所施設)	5															1									6
	ニ 幼稚園・特別支援学校																									0
7	小・中・高等学校	7	8							11					1	2	5									34
8	図書館・博物館		1																							1
9	イ 蒸気・熱気浴場																									0
	ロ 公衆浴場																									0
10	車両停車場																									0
11	神社・寺院・協会																									0
12	イ 工場・作業場	9								1							6									16
	ロ 映画・テレビスタジオ																									0
13	イ 自動車車庫・駐車場	3																								3
	ロ 飛行機の格納庫																									0
14	倉庫	3								3							1									7
15	前各号に該当しない事業用	17								14							1									32
16	イ 特定防火対象物を含む複合対象物	22	1							27				1	6	2	27									86
	ロ その他複合対象物																									0
16の2	地下街																									0
その他																										0
合	計	66	9	1	0	0	0	0	0	0	56	0	0	2	8	2	41	0	0	0	0	0	0	0	0	0

中高層建築物(4階以上)の現状表

2025年12月31日現在

用途別		階数別				合計	
		4階	5階	6階	7階以上		
1	イ	劇場・映画館・観覧場	1				1
	ロ	公会堂・集会場					0
2	イ	キャバレー・ナイトクラブ					0
	ロ	遊技場・ダンスホール					0
	ハ	性風俗店舗					0
	ニ	カラオケボックス					0
3	イ	待合・料理店	1				1
	ロ	飲食店					0
4		百貨店・マーケット	1				1
5	イ	旅館・ホテル	31	16	4	24	75
	ロ	寄宿舎・共同住宅	225	26	25	7	283
6	イ	病院・診療所	4	1	1	1	7
	ロ	福祉施設及び更生施設 (入所施設)	1				1
	ハ	福祉施設及び更生施設 (通所施設)					0
	ニ	幼稚園・特別支援学校					0
7		小・中・高等学校	3				3
8		図書館・博物館	1				1
9	イ	蒸気・熱気浴場					0
	ロ	公衆浴場					0
10		車両停車場	1				1
11		神社・寺院・協会	1				1
12	イ	工場・作業場	3	3			6
	ロ	映画・テレビスタジオ					0
13	イ	自動車車庫・駐車場					0
	ロ	飛行機の格納庫					0
14		倉庫					0
15		前各号に該当しない事業所	6	6	2	2	16
16	イ	特定防火対象物を含む 複合対象物	29	7	6	2	44
	ロ	その他複合対象物	12	2	1		15
16の2		地下街					0
その他							0
合計			320	61	39	36	456

危險物關係

危険物規制事務処理状況

2025年中

項目別		製造所等の区分	合計	製造所等	屋内貯蔵所	屋外タンク 蔵所 貯	屋内タンク 蔵所 貯	地下タンク 蔵所 貯	簡易タンク 蔵所 貯	移動タンク 蔵所 貯	屋外貯蔵所	給油取扱所		一般取扱所	移送取扱所
												営業用	自家用		
許可	設置	8			1		3			3				1	
	変更	13			5					3		2		3	
完成検査	設置	6					1			3				2	
	変更	9			2					3		2		2	
仮使用承認申請		10			2					3		2		3	
危険物製造所等廃止届		4								2		1		1	
危険物譲渡引渡届		3								3					
危険物品名・数量変更届		3								2				1	
危険物保安監督者選任・解任届		13		2			4					3	2	2	
完成検査 前検査	水張	0													
	水圧	0													
合計		69	0	2	10	0	8	0	0	22	0	10	2	15	0

少量危険物取扱施設数

2025年中

	少量危険物取扱施設
施設数	179

危険物製造所等の施設状況

2025年中

製造所等の別	製造所	貯蔵所								取扱所					合計	
		屋内貯蔵所	屋外タンク貯蔵所	屋内タンク貯蔵所	地下タンク貯蔵所	簡易タンク貯蔵所	移動タンク貯蔵所	屋外貯蔵所	小計	給油取扱所		第二種販売取扱所	一般取扱所	移送取扱所		小計
										営業用	家用					
計	1	12	68	13	39		72	1	206	24	8		37	2	71	277

危険物製造所等の施設状況(地区別)

2025年中

地区別	製造所等の別	製造所	貯蔵所								取扱所					合計	
			屋内貯蔵所	屋外タンク貯蔵所	屋内タンク貯蔵所	地下タンク貯蔵所	簡易タンク貯蔵所	移動タンク貯蔵所	屋外貯蔵所	小計	給油取扱所		第二種販売取扱所	一般取扱所	移送取扱所		小計
											営業用	家用					
平良			4	46	6	16		50	1	123	13	2		18	1	34	157
城辺			1	4	1	1		6		13	2	2		2		6	19
下地	1			9	3	2				15	1	2		2		5	20
上野			4	4	3	13		5		29	2	2		10		14	43
伊良部			3	5		7		11		26	6			5	1	12	38
計	1		12	68	13	39		72	1	206	24	8		37	2	71	277

屋外タンク貯蔵所の品目別容量数

2025年中

容量	危険物の品目別	危険物の品目別					合計	
		ガソリン	灯油	軽油	重油	第4類石油類		アルコール類
100KL 未満		1	11	4	24	2	4	46
100KL 以上 500KL 未満		3		2	3	1		9
500KL 以上 1,000KL 未満		1	2	1	5			9
1,000KL 以上 5,000KL 未満					4			4
合計		5	13	7	36	3	4	68

火災統計

火災出場状況（管轄別）

消 防 署

2025年12月31日現在

火災別 項目 月別	建物火災			林野火災			車両火災			船舶火災			その他火災			合計		
	件数	出場人員	出場車両	件数	出場人員	出場車両	件数	出場人員	出場車両	件数	出場人員	出場車両	件数	出場人員	出場車両	件数	出場人員	出場車両
1月													1件	8人	3台	1件	8人	3台
2月	1件	20人	6台				1件	8人	3台				1件	13人	4台	3件	41人	13台
3月													1件	9人	3台	1件	9人	3台
4月							2件	20人	7台	1件	13人	5台	1件	19人	5台	4件	52人	17台
5月	2件	35人	11台													2件	35人	11台
6月													2件	13人	4台	2件	13人	4台
7月							1件	3人	1台							1件	3人	1台
8月	1件	7人	2台	1件	12人	4台										2件	19人	6台
9月	1件	22人	5台	1件	8人	3台										2件	30人	8台
10月	1件	17人	6台	1件	8人	3台										2件	25人	9台
11月													2件	15人	5台	2件	15人	5台
12月																0件	0人	0台
合計	6件	101人	30台	3件	28人	10台	4件	31人	11台	1件	13人	5台	8件	77人	24台	22件	250人	80台

上野出張所

2025年12月31日現在

火災別 項目 月別	建物火災			林野火災			車両火災			船舶火災			その他火災			合計		
	件数	出場人員	出場車両	件数	出場人員	出場車両	件数	出場人員	出場車両	件数	出場人員	出場車両	件数	出場人員	出場車両	件数	出場人員	出場車両
1月							2件	20人	8台				3件	33人	11台	5件	53人	19台
2月							1件	9人	3台				3件	36人	13台	4件	45人	16台
3月													1件	8人	3台	1件	8人	3台
4月							1件	8人	4台				1件	9人	3台	2件	17人	7台
5月																0件	0人	0台
6月	1件	3人	1台													1件	3人	1台
7月																0件	0人	0台
8月																0件	0人	0台
9月																0件	0人	0台
10月													1件	16人	5台	1件	16人	5台
11月																0件	0人	0台
12月				1件	8人	3台							1件	12人	4台	2件	20人	7台
合計	1件	3人	1台	1件	8人	3台	4件	37人	15台	0件	0人	0台	10件	114人	39台	16件	162人	58台

火災出場状況（管轄別）

伊良部出張所

2025年12月31日現在

火災別 項目 月別	建物火災			林野火災			車両火災			船舶火災			その他火災			合計		
	件数	出場人員	出場車両	件数	出場人員	出場車両	件数	出場人員	出場車両	件数	出場人員	出場車両	件数	出場人員	出場車両	件数	出場人員	出場車両
1月													2件	20人	9台	2件	20人	9台
2月																0件	0人	0台
3月							1件	9人	4台				2件	21人	10台	3件	30人	14台
4月																0件	0人	0台
5月																0件	0人	0台
6月													1件	8人	4台	1件	8人	4台
7月																0件	0人	0台
8月																0件	0人	0台
9月																0件	0人	0台
10月																0件	0人	0台
11月																0件	0人	0台
12月																0件	0人	0台
合計	0件	0人	0台	0件	0人	0台	1件	9人	4台	0件	0人	0台	5件	49人	23台	6件	58人	27台

時間別火災出場状況

各 署 所 統 計

2025年12月31日現在

時間 月別	0	1	2	3	4	5	6	7	8	9	10	11	12	13	14	15	16	17	18	19	20	21	22	23	計
	1	2	3	4	5	6	7	8	9	10	11	12	13	14	15	16	17	18	19	20	21	22	23	24	
1月				2						2		1	1	1						1					8
2月									1	1	1		1		2	1									7
3月														1	1	1				1			1		5
4月			1									1	1				1				1	1			6
5月			1						1																2
6月	1													1		1					1				4
7月																				1					1
8月															1								1		2
9月														2											2
10月															1	1	1								3
11月								1				1													2
12月															1						1				2
合計	1	0	2	2	0	0	0	1	2	3	1	2	3	6	6	4	2	0	0	5	1	2	1	0	44

月別火災出場状況（地区別）

2025年12月31日現在

月別 地区別	1月	2月	3月	4月	5月	6月	7月	8月	9月	10月	11月	12月	計
平良地区	1	2	1	4	2	2	1	2	2	2	2		21
城辺地区	2	2										1	5
下地地区		2								1			3
上野地区	3	1	1	2		1						1	9
伊良部地区	2		3			1							6
計	8	7	5	6	2	4	1	2	2	3	2	2	44

2024年(令和6年)及び2025年(令和7年)火災概要

2025年12月31日現在

種 別 \ 年	2024年 (令和6年)	2025年 (令和7年)	前年比
火 災 別 発 生 件 数	23件	44件	21件
内 訳) 建 物	5件	7件	2件
林 野	件	4件	4件
車 両 ・ 船 舶	7件	10件	3件
そ の 他	11件	23件	12件
総 損 害 額	6,412千円	22,152千円	15,740千円
建 物 総 損 害 額	453千円	347千円	-106千円
建 物 損 害 額	271千円	千円	-271千円
収 容 物 損 害 額	182千円	117千円	-65千円
林 野 損 害 額	千円	千円	千円
車 両 ・ 船 舶 損 害 額	2,914千円	18,728千円	15,814千円
そ の 他 損 害 額	3,038千円	193千円	-2,845千円
建 物 焼 損 面 積	21㎡	28㎡	7㎡
林 野 焼 損 面 積	㎡	㎡	㎡
焼 損 車 両 台 数 (船 舶 含 む)	7台	14台	7台
建 物 焼 損 棟 数	1棟	1棟	棟
罹 災 世 帯 数	1世帯	2世帯	1世帯
罹 災 人 数	2人	3人	1人
死 者 数	人	人	人
負 傷 者 数	人	人	人
人 口	55,588人	55,353人	-235人
一 人 当 たり 損 害 額	115円	400円	285円
世 帯 数	30,599世帯	31,363世帯	764世帯
一 世 帯 当 たり 損 害 額	210円	706円	496円
建 物 火 災 一 件 当 たり 損 害 額	91千円	50千円	-41千円
林 野 火 災 一 件 当 たり 損 害 額	千円	千円	千円
車 両 火 災 一 件 当 たり 損 害 額	416千円	2,261千円	1,845千円
そ の 他 火 災 一 件 当 たり の 損 害 額	276千円	8千円	-268千円

地区別火災発生件数及び被害額(月別)

2025年12月31日現在

月別	地区						合計
	平良	城辺	下地	上野	伊良部		
1月	1	2		3	2	8	
2月	2	2	2	1		7	
3月	1			1	3	5	
4月	5			1		6	
5月	2					2	
6月	2			1	1	4	
7月	1					1	
8月	2					2	
9月	2					2	
10月	2		1			3	
11月	2					2	
12月		1		1		2	
合計	22	5	3	8	6	44	

損害額(千円)	9,561千円	4,530千円	4,343千円	3,634千円	84千円	22,152千円
世帯数	2					2世帯
人員	3					3名
死者						
負傷者						
建物(m ²)	28m ²					28m ²
林野(a)						
車両・船舶	8	1	2	2	1	14

地区別火災発生件数及び被害額(種別)

種別	地区						合計
	平良	城辺	下地	上野	伊良部		
建物	件数	6			1		7件
	被害額	117			230		347千円
林野	件数	3	1				4件
	被害額						
車両	件数	3	1	2	2	1	9件
	被害額	3,500	4,530	4,200	3,434	84	15,748千円
船舶	件数	1					1件
	被害額	5894					5,894千円
航空機等	件数						
	被害額						
その他	件数	9	3	1	5	5	23件
	被害額	50		143			193千円
計	件数	22	5	3	8	6	44件
	被害額	9,561	4,530	4,343	3,664	84	22,182千円

用途別火災発生状況(年別)

2025年12月31日現在

年 別	用途別	一 般 住 宅	共 同 住 宅	複 合 住 宅	ホ テ ル ・ 民 宿 ・ 旅 館	遊 技 場	観 覧 場	飲 食 店	店 舗	病 院	工 (作 業) 場	養 畜 舎	倉 庫	納 屋	車 両	船 舶	車 庫	原 野	学 校	そ の 他	合 計
2020年			2								1	1	1		2					6	13
2021年			1	1									2	1	7					5	17
2022年		1													4	1				2	8
2023年		5						1	2			1			1	1				5	16
2024年			1					2					2		6	1				11	23
2025年		1	1		1			1	1		1		1		9	1		4		23	44

用途別火災発生状況(月別)

2025年中

月 別	用途別	一 般 住 宅	共 同 住 宅	複 合 住 宅	ホ テ ル ・ 民 宿 ・ 旅 館	遊 技 場	観 覧 場	飲 食 店	店 舗	病 院	工 (作 業) 場	養 畜 舎	倉 庫	納 屋	車 両	船 舶	車 庫	原 野	学 校	そ の 他	合 計
1月															2					6	8
2月					1										2					4	7
3月															1					4	5
4月															3	1				2	6
5月								1			1										2
6月													1							3	4
7月															1						1
8月									1									1			2
9月			1																	1	2
10月		1																1		1	3
11月																				2	2
12月																		1		1	2
合計		1	1	0	1	0	0	1	1	0	1	0	1	0	9	1	0	3	0	24	44

発生時間別火災件数(月別)

2025年中

時間 月	0	1	2	3	4	5	6	7	8	9	10	11	12	13	14	15	16	17	18	19	20	21	22	23	計	
	1	2	3	4	5	6	7	8	9	10	11	12	13	14	15	16	17	18	19	20	21	22	23	24		
1月				2						2		2	1							1						8
2月									1	1	1		1	1	1	1										7
3月													1		1	1			1					1		5
4月			1										1	1			1					1	1			6
5月			1						1																	2
6月	1													1		1					1					4
7月																					1					1
8月															1								1			2
9月														2												2
10月															1	1	1									3
11月								1				1														2
12月															1						1					2
合計	1	0	2	2	0	0	0	1	2	3	1	3	4	5	5	4	2	0	1	4	1	2	1	0	44	

発生時間別火災件数(火災種別)

2025年中

時間 種別	0	1	2	3	4	5	6	7	8	9	10	11	12	13	14	15	16	17	18	19	20	21	22	23	計	
	1	2	3	4	5	6	7	8	9	10	11	12	13	14	15	16	17	18	19	20	21	22	23	24		
建物			1						1					2	1	2										7
林野														1	1		1						1			4
車両									1	2		1	1	1						1	1	1				9
船舶等			1																							1
その他	1			2				1		1	1	2	3	1	3	2	1		1	3				1		23
合計	1	0	2	2	0	0	0	1	2	3	1	3	4	5	5	4	2	0	1	4	1	2	1	0	44	

地区別火災発生原因状況(月別)

2025年中

地区名	原因 月別	火遊び	残火の不始末	煙草の不始末	火入れ	放火の疑い	コンロ取扱いの 注意 不	火源の移動	ライター	短絡 (漏電等)	溶接機	高温の個体	配線器具	引火	発火	飛び火	その他	不明	計	
																				平 良 地 区
2月														1				1	2	
3月													1						1	
4月																		5	5	
5月						1												1	2	
6月								1										1	2	
7月																		1	1	
8月								1	1										2	
9月							1	1											2	
10月																		2	2	
11月								1										1	2	
12月																			0	
合計		0	0	0	0	0	1	1	3	2	0	0	0	1	1	0	0	13	22	

2025年中

地区名	原因 月別	火遊び	残火の不始末	煙草の不始末	火入れ	放火の疑い	コンロ取扱いの 注意 不	火源の移動	ライター	短絡 (漏電等)	溶接機	高温の個体	配線器具	引火	発火	飛び火	その他	不明	計	
																				城 辺 地 区
2月								2											2	
3月																			0	
4月																			0	
5月																			0	
6月																			0	
7月																			0	
8月																			0	
9月																			0	
10月																			0	
11月																			0	
12月																		1	1	
合計		0	0	0	0	0	0	0	3	0	0	0	0	0	0	0	0	2	5	

地区別火災発生原因状況(月別)

2025年中

地区名	原因 月別	火遊び	残火の不始末	煙草の不始末	火入れ	放火の疑い	コンロ取扱いの 注意 不	火源の移動	ライター	短絡 (漏電等)	溶接機	高温の個体	配線器具	引火	発火	飛び火	その他	不明	計	
																				下 地 区
2月																	2	2		
3月																		0		
4月																		0		
5月																		0		
6月																		0		
7月																		0		
8月																		0		
9月																		0		
10月			1																1	
11月																			0	
12月																			0	
合計		0	0	1	0	0	0	0	0	0	0	0	0	0	0	0	0	2	3	

2025年中

地区名	原因 月別	火遊び	残火の不始末	煙草の不始末	火入れ	放火の疑い	コンロ取扱いの 注意 不	火源の移動	ライター	短絡 (漏電等)	溶接機	高温の個体	配線器具	引火	発火	飛び火	その他	不明	計	
																				上 野 地 区
2月								1										1		
3月																	1	1		
4月																	1	1		
5月																		0		
6月																	1	1		
7月																		0		
8月																		0		
9月																		0		
10月																		0		
11月																		0		
12月																		1	1	
合計		0	0	0	0	0	0	0	1	0	0	0	0	0	0	0	0	7	8	

地区別火災発生原因状況(月別)

2025年中

地区名	原因 月別	火遊び	残火の不始末	煙草の不始末	火入れ	放火の疑い	コンロ取扱いの 注意 不	火源の移動	ライター	短絡 (漏電等)	溶接機	高温の個体	配線器具	引火	発火	飛び火	その他	不明	計	
																				伊 良 部 地 区
2月																		0		
3月								2									1	3		
4月																		0		
5月																		0		
6月								1											1	
7月																			0	
8月																			0	
9月																			0	
10月																			0	
11月																			0	
12月																			0	
合計		0	0	0	0	0	0	0	4	0	0	0	0	0	0	0	0	2	6	

出火原因別

2025年12月31日現在

【発火源】

①電気による発熱体

電気機器	3
電気装置	
電灯・電話の配線	
静電気・スパーク	

②ガス、油類を燃料とする

道具、装置

ガスコンロ・ストーブ	1
溶断機・切断機	1
その他	

③薪、炭等を燃料とする

道具、装置

ボイラー・炉・かまど	
------------	--

④火種

ライター・マッチ	10
煙草	1
火花	
その他	

⑤不明

不明	28
----	----

【経過】

発火	1
火花	
飛び火	4
放火(疑い含む)	
火源が動いて接触	3
残り火の不始末	1
発熱	
電線が短絡する	
過熱する	
火種がこぼれる	
不明	32
その他	3

【着火物】

①建築物、道具類

家具調度	
建具	
造作	
その他	
寝具類	

②建物内収容物

爆発物類	
ガス類	
引火物類	1
電気配線	
その他	

③山林、原野、その他

枯れ草	2
立ち木	
木切れ	1
その他	12
不明	28

救急統計

救急の概要

2025年12月31日現在

区分 月別	出場件数	搬送人員	救 急 事 故 種 別 (件数)											出場件数 一日平均 (件数)	搬送人員 一日平均 (人数)
			火災	自然 災害	水難	交通	労働 災害	運動 競技	一般 負傷	加害	自損 行為	急病	転院搬送 その他		
R3年	3,191	2,957		2	10	126	22	10	527	29	23	2,015	427	8.74	8.10
R4年	3,924	3,560			27	215	16	19	610	30	29	2,580	398	10.75	9.75
R5年	4,242	3,903	6		21	242	14	29	651	35	21	2,767	456	11.62	10.69
R6年	4,456	4,058			42	246	27	16	688	25	41	2,888	483	12.21	11.12
R7年	4,388	3,920	2	0	32	267	14	15	661	40	32	2,894	431	12.02	10.74
1月	383	354				16	1		64		3	244	55	12.35	11.42
2月	338	307				19		1	63	3	2	226	24	11.66	10.59
3月	342	315				23		2	44	5	6	227	35	11.03	10.16
4月	326	300			3	23	2	4	47	4		213	30	10.87	10.00
5月	370	329	1		1	19	2		52	5	1	257	32	11.94	10.61
6月	370	338			3	22			58	1	1	262	23	12.33	11.27
7月	415	371			9	25		3	49	6	3	281	39	13.39	11.97
8月	424	375			6	34	2	3	58	5	2	265	49	13.68	12.10
9月	382	332			2	26	1		50	7	5	258	33	12.73	11.07
10月	380	339			5	21	1		58	2	1	249	43	12.26	10.94
11月	328	282			3	14	3	2	66	1	3	201	35	10.93	9.40
12月	330	278	1			25	2		52	1	5	211	33	10.65	8.97

傷病者年齢区分別搬送人員

2025年12月31日現在

事故種別 年齢区分	事故種別											計	比率%
	火災	自然災害	水難	交通事故	労働災害	運動競技	一般負傷	加害	自損行為	急病	転院搬送 その他		
新生児 (生後28日以内)										3	17	20	0.5%
乳幼児 (生後29日以上満7歳未満)			4	4			37			106	2	153	3.9%
少年 (満7歳以上18歳未満)				34		7	24	1	2	78	4	150	3.8%
成人 (満18歳以上満65歳未満)			13	163	11	8	176	27	23	834	111	1,366	34.8%
高齢者 (満65歳以上)			5	62	2		355	4	2	1,596	205	2,231	56.9%
計	0	0	22	263	13	15	592	32	27	2,617	339	3,920	100.0%

傷病程度別搬送人員

2025年12月31日現在

事故種別 傷病程度	事故種別											計	比率%
	火災	自然災害	水難	交通事故	労働災害	運動競技	一般負傷	加害	自損行為	急病	転院搬送 その他		
死亡			6	3					2	41	2	54	1.4%
重症				14	1		104		7	199	94	419	10.7%
中等症			6	40	3	4	108	2	6	1,019	199	1,387	35.4%
軽症			10	205	9	11	379	30	12	1,352	44	2,052	52.3%
その他				1			1			6		8	0.2%
計	0	0	22	263	13	15	592	32	27	2,617	339	3,920	100.0%

傷病程度別搬送人員調べ(事故種別・年齢区分)

2025年12月31日現在

区 分	事故種別		火災	自然災害	水難事故	交通事故	労働災害	運動競技	一般負傷	加害	自損行為	急病	転院 その他 搬送	計
	傷病程度													
生後28日未満 新生児	死亡													0
	重症													0
	中等症											1	16	17
	軽症											2	1	3
	その他													0
	計		0	0	0	0			0	0		3	17	20
28日、7歳未満 乳幼児	死亡				1									1
	重症											1	2	3
	中等症				3	1			1			8		13
	軽症					3			36			97		136
	その他													0
	計		0	0	4	4		0	37	0	0	106	2	153
7歳、18歳 少年	死亡											1		1
	重症				1			1		1		2		5
	中等症				5		1	2		1	6	1		16
	軽症				28		6	21	1		71	1		128
	その他													0
	計		0	0	0	34	0	7	24	1	2	78	4	150
18歳、65歳 成人	死亡				5	1					2	11		19
	重症					5		5		6	31	27		74
	中等症				2	21	2	3	22		3	185	64	302
	軽症				6	135	9	5	148	27	12	603	20	965
	その他					1			1			4		6
	計		0	0	13	163	11	8	176	27	23	834	111	1,366
65歳以上 高齢者	死亡					2						29	2	33
	重症					8	1		98			167	63	337
	中等症				1	13	1		83	2	2	819	118	1,039
	軽症				4	39			174	2		579	22	820
	その他											2		2
	計		0	0	5	62	2	0	355	4	2	1,596	205	2,231
計	死亡				6	3					2	41	2	54
	重症					14	1		104		7	199	94	419
	中等症				6	40	3	4	108	2	6	1019	199	1,387
	軽症				10	205	9	11	379	30	12	1352	44	2,052
	その他					1			1			6		8
	計		0	0	22	263	13	15	592	32	27	2617	339	3,920

事故種別搬送人員調べ(傷病程度)

2025年12月31日現在

事故種別 傷病程度	火災	自然災害	水難事故	交通事故	労働災害	運動競技	一般負傷	加害	自損行為	急病	転院搬送 その他	計
死亡			6	3					2	41	2	54
重症				14	1		104		7	199	94	419
中等症			6	40	3	4	108	2	6	1,019	199	1,387
軽症			10	205	9	11	379	30	12	1,352	44	2,052
その他				1			1			6		8
計	0	0	22	263	13	15	592	32	27	2,617	339	3,920

事故種別不搬送件数(不搬送理由)

2025年12月31日現在

事故種別 理由	火災	自然災害	水難事故	交通事故	労働災害	運動競技	一般負傷	加害	自損行為	急病	転院搬送 その他	計
辞退 (到着前)							1			15	2	18
辞退 (到着後)			1	6			18	1		65	10	101
傷病者無し	1		4	6			1	1		15	22	50
拒否			2	9			34	5		79	16	145
明らかな死亡			2						5	47	13	67
他車(隊)搬送			1	8	1		3			17	2	32
誤報・悪戯			2							2	3	7
その他	1		1	6			12	1		39	24	84
計	2	0	13	35	1	0	69	8	5	279	92	504

事故種別搬送人員(時間別)

2025年12月31日現在

事故種別 時間	火 災	自然 災害	水 難 事 故	交 通 事 故	労 働 災 害	運 動 競 技	一 般 負 傷	加 害	自 損 行 為	急 病	転 院 搬 送 その他	合 計
0時～2時				7			36	12	2	157	21	235
2時～4時			1	6			19	4		138	8	176
4時～6時				2			17	4	1	147	6	177
6時～8時	1		1	14	1	1	37	5	3	193	12	268
8時～10時	1		3	40	1	1	68	1	6	332	46	499
10時～12時			5	33	2	6	82		2	298	89	517
12時～14時			3	38	5	3	70	1	6	322	86	534
14時～16時			6	43	4		64	1	1	268	64	451
16時～18時			7	33	1	2	95		2	305	45	490
18時～20時			3	27		2	63		3	284	18	400
20時～22時			1	11			60	3	1	256	18	350
22時～24時			2	13			50	9	5	194	18	291
合 計	2	0	32	267	14	15	661	40	32	2,894	431	4,388

事故種別搬送人員(曜日別)

2025年12月31日現在

事故種別 曜日	火 災	自然 災害	水 難 事 故	交 通 事 故	労 働 災 害	運 動 競 技	一 般 負 傷	加 害	自 損 行 為	急 病	転 院 搬 送 その他	合 計
日曜日			2	43	1	8	75	9	5	395	19	557
月曜日			8	31	1		89	2	5	384	43	563
火曜日			1	38	3	3	83	3	2	374	69	576
水曜日				37	2	1	84	3	5	370	54	556
木曜日			2	40	3	2	80	7	4	350	53	541
金曜日			4	32	1		81	4	2	362	65	551
土曜日			5	42	2	1	100	4	4	382	36	576
合 計	0	0	22	263	13	15	592	32	27	2,617	339	3,920

現場到着所要時間別出動件数

2025年12月31日現在

時間分類 種別	3分未満	3分以上 5分未満	5分以上 10分未 満	10分以上 20分未 満	20分 以上	合 計	最短 所要時間 (分)	最長 所要時間 (分)	平均 所要時間 (分)
急 病	10	51	1,626	1,044	163	2,894	0	62	10.1
交通事故	2	2	135	106	22	267	1	38	11.0
一般負傷		6	377	239	39	661	4	37	10.2
上記以外	9	11	366	138	42	566	0	59	9.8
合 計	21	70	2,504	1,527	266	4,388			10.1

相互応援協定

消防相互応援協定及び応援協定等の状況

2025年12月31日現在

協定先	区分	協定年月日	区域
宮古島海上保安部		平成29年10月3日	構成地区の地先海面
多良間村		昭和59年6月5日	宮古空港及び平良港より 指定医療機関
沖縄県消防相互応援協定		令和5年8月31日	県下全域
宮古空港		平成29年5月25日	空港及びその周辺
与那国町		平成27年1月20日	宮古空港及び平良港より 指定医療機関
竹富町		平成26年11月5日	宮古空港及び平良港より 指定医療機関

救急応援協定出場状況

2025年12月31日現在

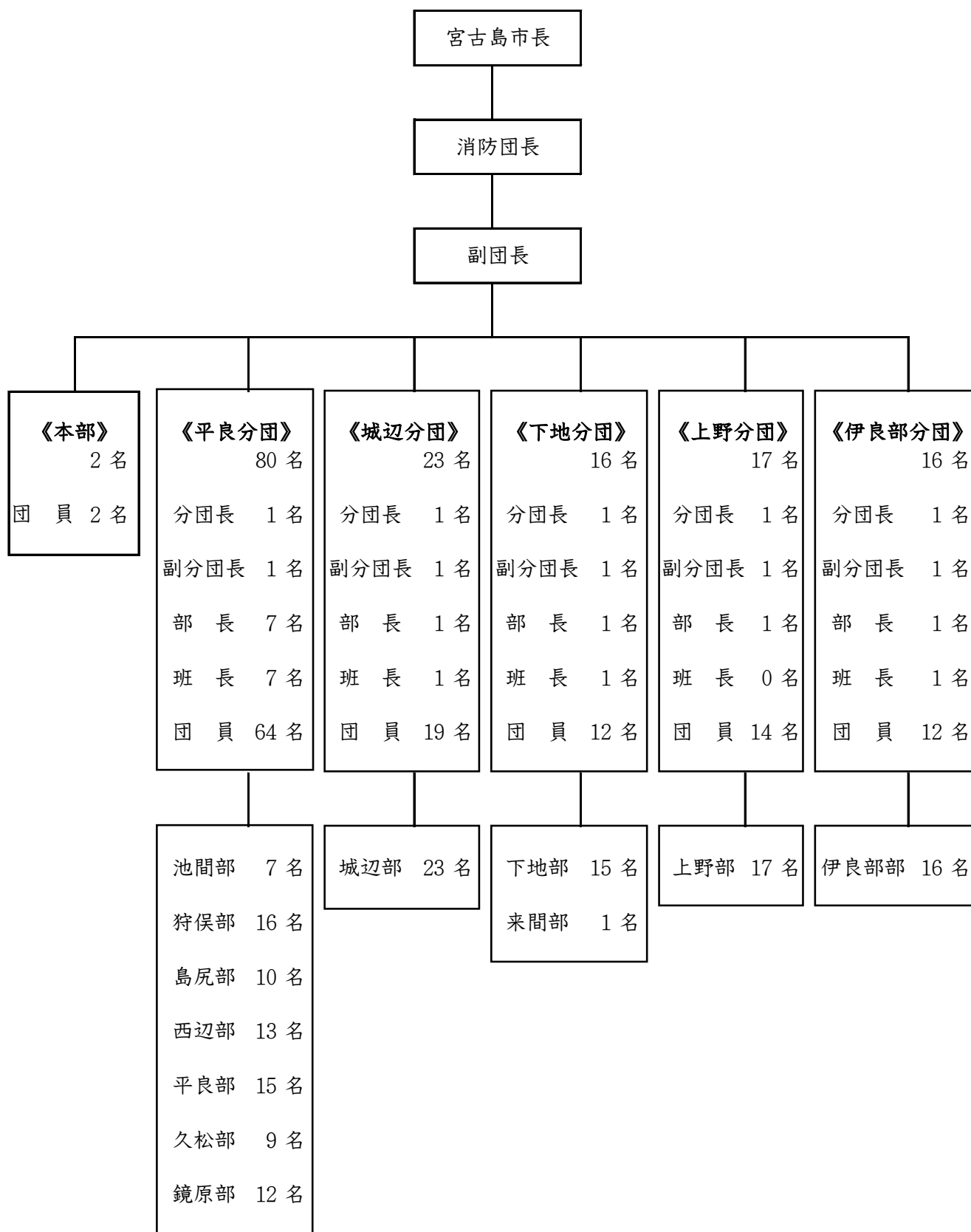
項目	月別												計
	1月	2月	3月	4月	5月	6月	7月	8月	9月	10月	11月	12月	
那覇市	7	4	6	6	7	1	3	2	1	4	1	4	46
石垣市													0
多良間村								3					3
合計	7	4	6	6	7	1	3	5	1	4	1	4	49

消防団関係

宮古島市消防団組織図

2025年12月31日現在

合計156名(定数170人)

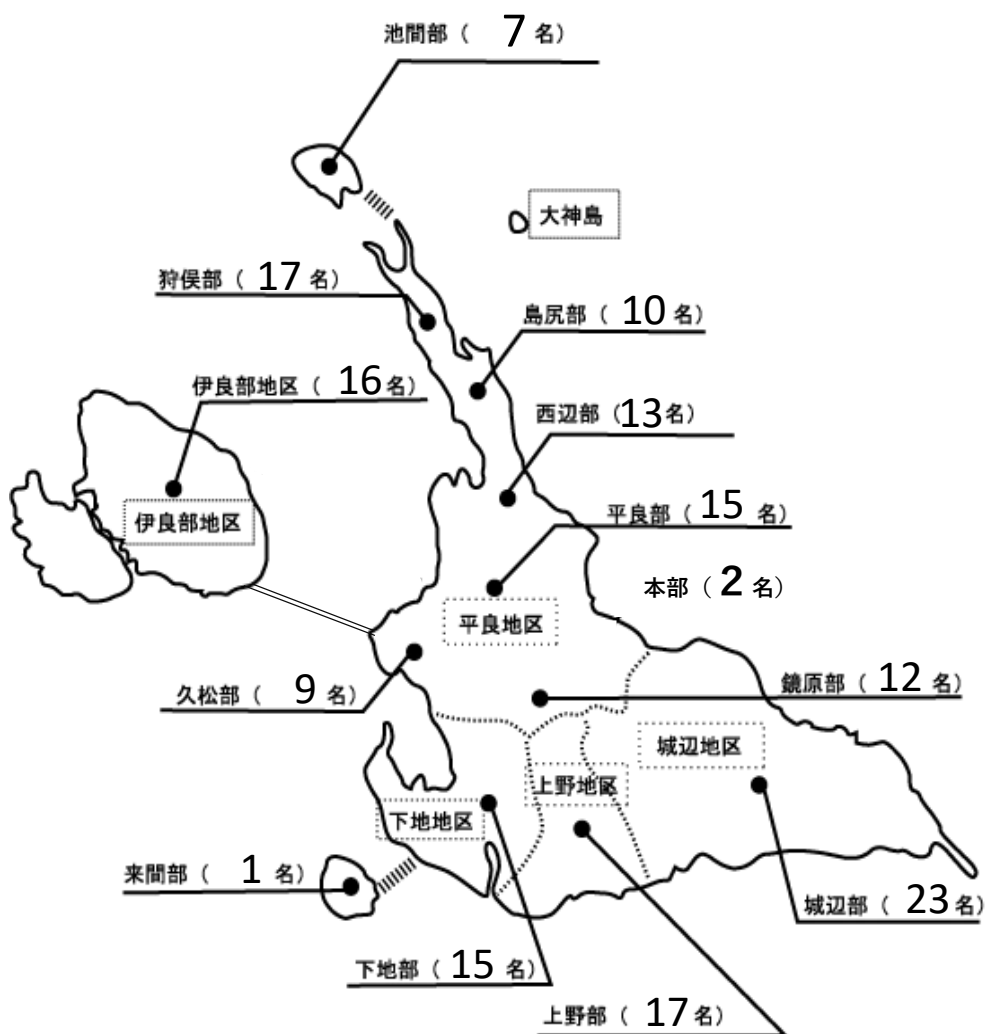


消防団各部位置図



消防団とは、普段は自分の職業に就きながら、火災はもちろん、地震や風水害等の大規模災害時にも人命救助や避難誘導等の消防活動を行い、地域防災のリーダーとして重要な役割を果たしている人達の事です。

また、災害時だけでなく、日常から火災の予防活動や警戒警備活動、教育訓練活動、機械器具の点検なども行い、地域の安全を守るために尽力しています。



消防団員の定数及び実数

2025年12月31日現在

階級 人員数	団 長	副 団 長	分 団 長	副 分 団 長	部 長	班 長	団 員	合 計
定数	170							170
実数	1	1	5	5	11	10	123	156

消防団員の年間報酬額

2025年12月31日現在

階級 額・員数	団 長	副 団 長	分 団 長	副 分 団 長	部 長	班 長	団 員	合 計
報酬額	82,500	69,000	50,500	45,500	37,000	37,000	36,500	358,000
員数	1	1	5	5	11	11		34
総合計	82,500	69,000	252,500	227,500	407,000	407,000	0	1,445,500

消防団員の費用弁済額

2025年12月31日現在

火災の場合	1回につき(4時間未満¥4,000、4～8時間未満は¥6,000、8時間～ ¥8,000とする)
風水害の場合	1日単位1回につき(4時間未満¥3,000、4～8時間未満は¥6,000、8時間～ ¥8,000とする)
警戒警ら・警備の場合	1日につき(4時間未満¥3,000、4～8時間未満は¥5,000、8時間～ ¥8,000とする)
訓練・各種行事の場合	1日につき(4時間未満¥2,000、4～8時間未満は¥4,000、8時間～ ¥6,000とする)
会議・その他	1回につき¥1,000

分団別階級別人員数

2025年12月31日現在

階級 分団別	団 長	副 団 長	分 団 長	副 分 団 長	部 長	班 長	団 員	計
本部							2	2
平良分団	1	1	1	1	7	7	64	82
城辺分団			1	1	1	1	19	23
下地分団			1	1	1	1	12	16
上野分団			1	1	1		14	17
伊良部分団			1	1	1	1	12	16
計	1	1	5	5	11	10	121	156

消防団員歴年数(階級別)

2025年12月31日現在

階級 年数	団長	副団長	分団長	副分団長	部長	班長	団員	合計
5年未満							48	48
5～9年					2	2	38	42
10～14年					3	3	16	22
15～19年			2	2	6	2	12	24
20～24年			2	2		2	6	12
25年以上	1	1	1	1		1	3	8
合計	1	1	5	5	11	10	123	156

消防団員年齢(階級別)

2025年12月31日現在

階級 年齢	団長	副団長	分団長	副分団長	部長	班長	団員	合計
20～24歳							10	10
25～29歳							16	16
30～34歳							9	9
35～39歳						1	17	18
40～44歳					3	3	22	28
45～49歳			1	1	1	2	17	22
50～54歳			2	1	6	2	13	24
55～59歳			1			1	8	10
60歳以上	1	1	1	3	1	1	11	19
合計	1	1	5	5	11	10	123	156
平均年齢	73	71	55.40	58.00	49.36	48.7	41.64	

消防団員階級別職種調べ

2025年12月31日現在

階級 職別	団長	副団長	分団長	副分団長	部長	班長	団員	合計
公務員			3	2	4	2	48	59
団体職員				1	2		3	6
自営業								0
会社員			2	2	5	7	46	62
農業		1					10	11
漁業						1	5	6
その他	1						11	12
合計	1	1	5	5	11	10	123	156

消防団員出場状況

2025年12月31日現在

出場種類	出場回数	出場人員	備考
火災	0	0	
風水害	0	0	
警戒警ら・警備	5	96	災害・花火・不発弾処理等
訓練・各種行事	60	822	ポンプ操法・救命講習・体力錬成等
会議・その他	39	323	幹部会議・広報・調査等
合計	104	1241	

消防団の編成及び装備状況

2025年12月31日現在

分団・部別	項目	実数 (欠)	消防機械			ホース ※()内は車両積載数			無線機
			水槽付 ポンプ車	小型動力ポンプ 付積載車	可搬消防 ポンプ	65mm	50mm	40mm	呼出名称
合計		0	2	1	3	29	0	64	
消防団本部					1				
平良分団	池間部		1			12 (9)	0	49 (22)	宮古携帯受令2 宮古239 宮古240
	狩俣部				1				
	島尻部							4	
	西辺部								
	平良部								
	久松部							3	
	鏡原部								
小計		0	1	0	2	12	0	56	
城辺分団	城辺部		1	1		17		62 (8)	宮古携帯受令1 宮古237 宮古238
	小計	0	1	1	0	17	0	0	
下地分団	下地部								
	来間部				1			8	
	小計	0	0	0	1	0	0	8	
分上団野	上野部								
	小計	0	0	0	0	0	0	0	
分伊良団部	伊良部部								
	小計	0	0	0	0	0	0	0	

消防団車両(各詰所)

池間団1(池間詰所)	城辺団1(城辺詰所)	城辺団2(城辺詰所)

消防団員被服貸与品の貸与期間

2025年12月31日現在

品名	貸与期間	品名	貸与期間
冬制服	15年	ベルト	5年
冬制帽	15年	編み上げ靴	5年
アポロキャップ	5年	階級章	5年
活動服(上・下)	5年	ネクタイ	15年

教育研修状況

2025年12月31日現在

	年別 科目別	2021年	2022年	2023年	2024年	2025年	合 計
		(令和3年)	(令和4年)	(令和5年)	(令和6年)	(令和7年)	
沖 縄 県 消 防 学 校	基礎教育	4		2	2	1	9
	警 防 科			1			1
	操 法 科	2		2			4
	初級幹部科 (指導員研修併設)	1	2	1			4
	指揮幹部科				1		1
	特別研修 (幹部) (幹部候補)	1					1
	団長研修						0
	そ の 他			2			2
合 計		8	2	8	3	1	22

表彰、授賞状況

2025年12月31日現在

表彰種別	年 別	2021年	2022年	2023年	2024年	2025年
		(令和3年)	(令和4年)	(令和5年)	(令和6年)	(令和7年)
日本消防協会	功 績 賞					
	精 績 賞					
	勤 続 賞		2		1	
沖縄県消防協会	功 労 章					
	功 績 章					
	勤 続 章	3	4	8		8
	内助の功	2	1		2	1
合 計	5	7	8	3	9	

宮古島市防火委員会

宮古島市幼年少年防火クラブ加入団体

防火の誓い

わたしたち ようねんぼうかクラブいんは つぎのとおりちかいます

1. わたしたちは ぜったいにひあそびをしません
2. おとうさんおかあさん せんせいのおしえをまもります
3. わたしたちは れいぎただしく すなおなこどもになります

わたしたちはまもります **火の用心**



〔クラブ員の防火標語紹介〕

- ・幼い頃より 火の用心
標語提供【おおぞら南保育園】
- ・目くばり 気くばり 声かけて 火災はゼロ！宮古島
標語提供【あさひっこ保育園】
- ・「火に用心」 みんなで声かけ なかよく防火
標語提供【心愛こども園】

	クラブ名	所在地	電話番号	クラブ員数
1	心愛こども園	宮古島市平良字西里 1087-1	73-4136	106
2	おおぞら南保育園	宮古島市平良字下里 1356-6	72-2564	65
3	ふたば保育園	宮古島市平良字東仲宗根 550-2	72-0770	78
4	ひばり保育園	宮古島市平良字下里 1082-4	73-3399	53
5	あさひっ子保育園	宮古島市平良字東仲宗根 793-4	73-6123	65
6	あけぼの保育園	宮古島市平良字久貝 910-7	72-9173	77
7	はなぞのこどもえん	宮古島市平良字東仲宗根 617-6	73-4982	74
8	宮古島市立下地こども園	宮古島市下地字洲鎌 309-4	76-6849	91
9	宮古島市立上野こども園	宮古島市上野字新里 506	74-7201	74
10	宮古島市立福里保育園	宮古島市城辺字福里 377-5	77-4500	91
11	宮古島市立佐良浜保育所	宮古島市伊良部字前里添 439-3	78-4564	74
12	宮古島市立伊良部こども園	宮古島市伊良部字長浜 1394	78-3554	16
13	竹の子保育園	宮古島市平良字下里 215-4	73-2621	29
14	カンガルー保育園	宮古島市平良字西里 777	75-4154	57
計	市内14カ所(クラブ員数:2025年4月1日時点)			950

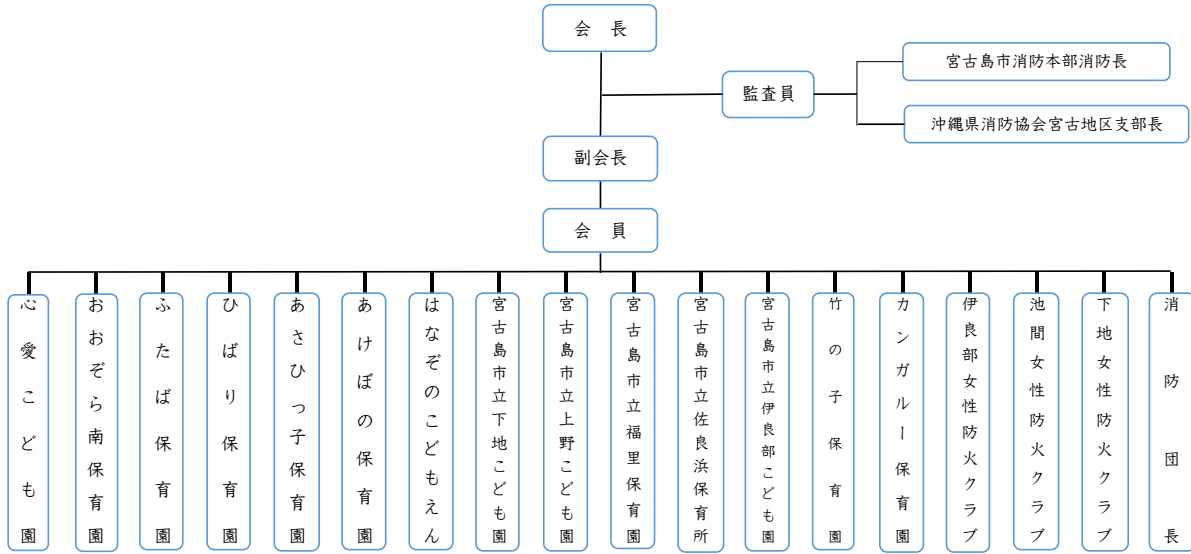


宮古島市防火委員会組織図

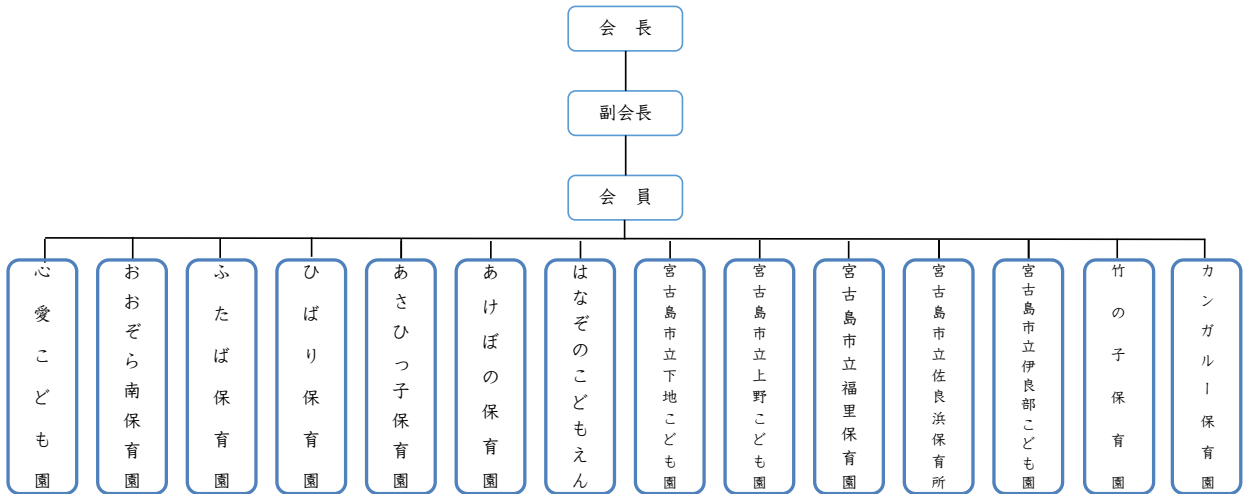


(幼年少年防火クラブ・女性防火クラブ)

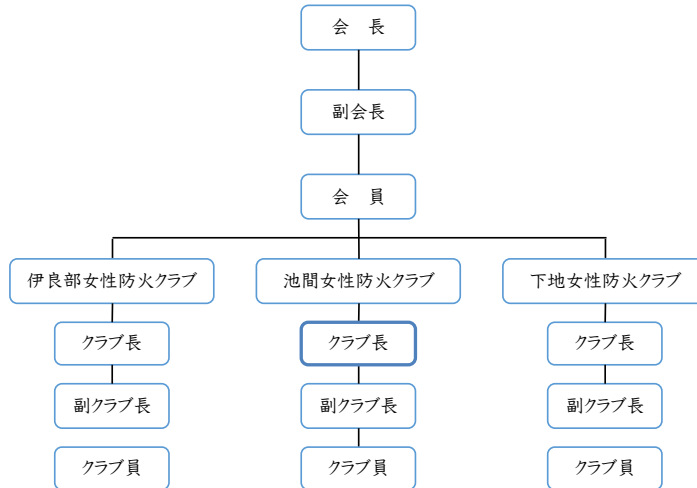
2025年12月31日現在



宮古島市幼年少年防火クラブ



女性防火クラブ



救命処置普及強化
支援事業

救命処置普及強化支援事業

○事業の概要

各種救命講習会を普及・強化することによって、地域住民や増加傾向にある観光客等に重篤な傷病者及び水難事故等が発生した場合、居合わせた者が適切な救命処置が行われるようにすることを目的としている。

そのため、宮古島市消防本部に嘱託職員として3名の応急手当指導員を配置し、各種講習会を開催している。

○事業目標

少年期教育や各種救命講習会を開催することで、住民の救命能力の向上、応急手当の普及、災害に対する意識の啓発を図り、地域防災力の向上が期待される。

○各種救命講習会受講者数

2024年度中

	4月	5月	6月	7月	8月	9月	10月	11月	12月	1月	2月	3月	合計
普通救命Ⅰ	66	19	69	33		70	27	36	12	7	31	13	383
普通救命Ⅱ													0
普通救命Ⅲ	13	15	25	8	6	19	3	15	22		29		155
上級救命	5	15		36		12		5		16	14	16	119
入門コース	99	278	195	161	206	41	38	99	64	59	7	55	1302
応急手当普及員													0
応急手当指導員													0
その他				14									14
計	183	327	289	252	212	142	68	155	98	82	81	84	1973

○過去の救命講習会受講者数

	4月	5月	6月	7月	8月	9月	10月	11月	12月	1月	2月	3月	合計
2017年度	77	66	290	381	257	64	42	32	117	19	131	32	1508
2018年度	100	160	245	366	145	46	88	170	176	89	32	29	1646
2019年度	131	96	248	247	149	87	85	110	95	65	216		1529
2020年度	2		75	112		63	113	45	44	23		94	571
2021年度	37	75	55	120	13	9	106	110	77	1	58	115	776
2022年度	91	102	119	167	233	80	109	79	59	111	92	157	1399
2023年度	261	163	124	415	254	81	117	89	195	84	109	41	1933
計	622	596	866	1427	794	366	618	603	646	373	507	436	7854